



中方县铜鼎镇国土空间规划 (2021—2035年) 草案公示

中方县人民政府
2024年9月

前言

PREFACE

铜鼎镇隶属中方县，地处中方县东北部，东邻辰溪县上蒲溪瑶族乡、西至花桥镇，南接铜湾镇，北抵辰溪县龙头庵乡，距中方县人民政府67千米。

为贯彻落实国家、省、市、县关于建立国土空间规划体系并监督实施的重大决策部署，中方县人民政府组织编制了《中方县铜鼎镇国土空间规划（2021—2035年）》（以下简称规划）。

《规划》结合铜鼎镇实际情况，在资源环境承载力和国土空间开发适宜性评价、国土空间开发保护现状及风险评估的基础上，识别全镇国土空间本底条件和资源特征，落实国家、省、市、县级的重大区域协同战略和主体功能分区。明确镇域国土空间保护开发总体格局和总体目标；统筹优化三类空间布局；明确全镇的基本分区及用途分类；加强自然和人文资源要素保护利用，完善基础支撑体系，制定国土空间整治和生态修复任务；优化镇区空间布局；提出规划传导指引和重大建设计划；完善规划实施保障机制。

《规划》是全镇空间发展的指南、可持续发展的空间蓝图，是对铜鼎国土空间开发保护建设在空间和时间上作出的安排，是各类开发保护建设活动和实施空间用途管制的基本依据，是对上级国土空间总体规划以及专项规划的细化落实，是编制详细规划（含村庄规划）和实施国土空间用途管制的基本依据，是实现铜鼎镇高质量发展的重要保障。

为凝聚社会各界智慧和共识，提高规划成果质量，现将《规划》草案予以公示，热忱期待社会各界人士及广大群众参与，并提出您宝贵的意见和建议。

目录

COMTENTS

- 01 规划总则
- 02 发展定位与目标
- 03 国土空间格局
- 04 国土空间保护
- 05 国土空间开发
- 06 国土空间整治修复
- 07 规划传导与实施保障

01

规划总则

>>指导思想

>>规划原则

>>规划范围与期限



1.1 指导思想

以习近平新时代中国特色社会主义思想为指导，全面贯彻党的二十大精神、习近平总书记考察湖南重要讲话和指示精神，深入落实党中央、国务院决策部署，坚定不移贯彻新发展理念，抢抓国家构建新发展格局的重大机遇，全面落实中部地区崛起重大战略，持续用力打造“三个高地”，着力推动高质量发展。落实怀化市委、市人民政府“鹤中一体化”发展战略及中方县委、县人民政府建设“四城两区”的战略部署，坚持以人民为中心，统筹发展和安全，整体谋划国土空间保护、开发、利用和修复，全面提升国土空间治理体系和治理能力现代化水平，促进铜鼎镇国土空间开发保护更高质量、更有效率、更加公平、更可持续发展，为建设产业兴旺、生态宜居乡镇提供有力支撑和保障。

1.2 规划原则



生态优先，绿色发展。

多规合一，全域管控。

节约用地，优化布局。

用途管制，严保耕地。

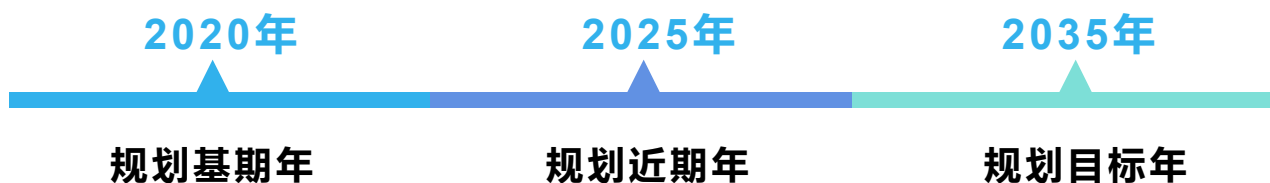
统筹推进，公众参与。

承接传导，科学规划。

1.3 规划范围与期限

规划期限

规划期限为2021-2035年。

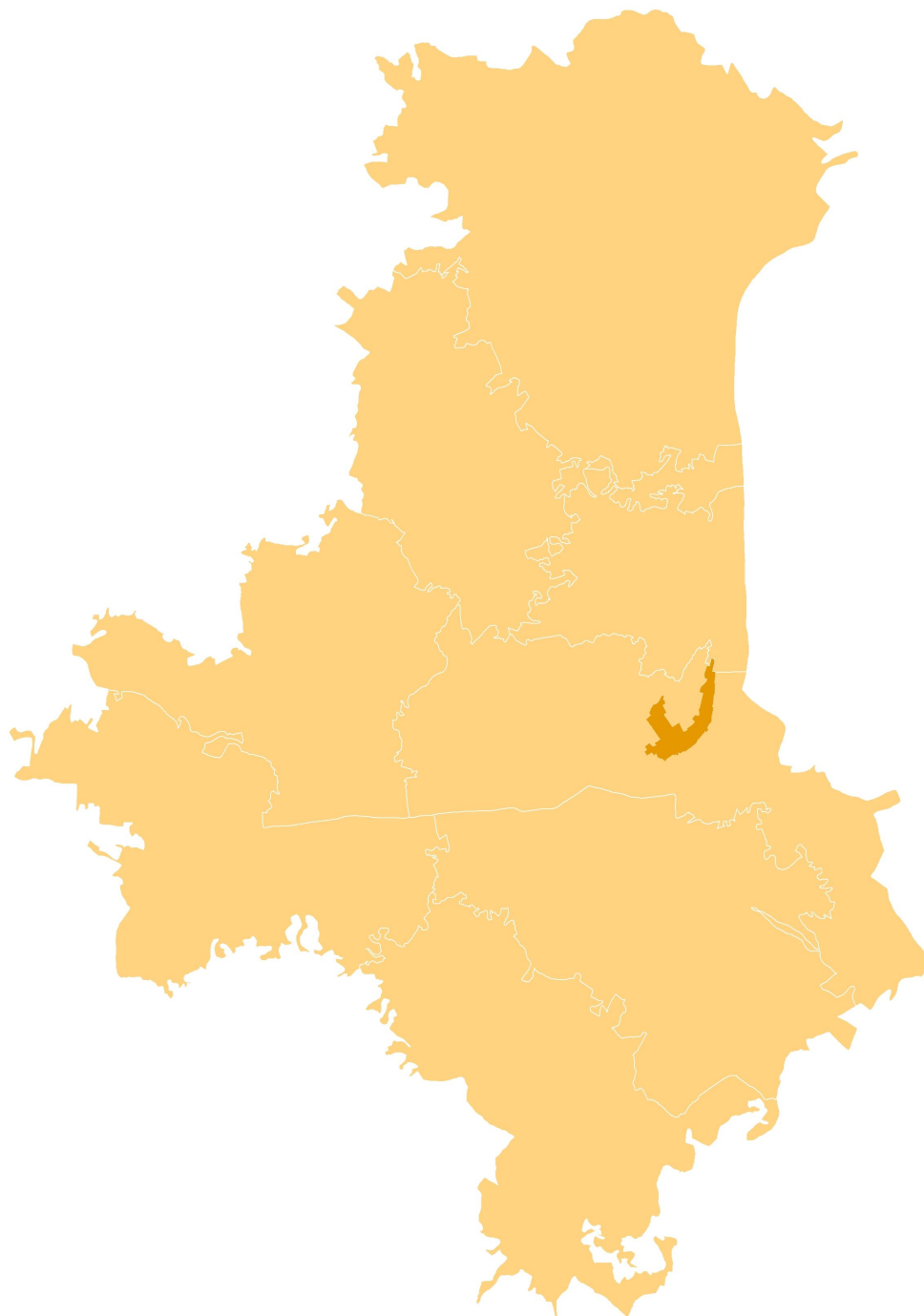


规划范围

规划范围即铜鼎镇行政管辖区，分为镇域、镇区两个层次。

镇域层次:指铜鼎镇行政管辖区内全部国土空间，总面积约48.27平方公里，下辖8个行政村。

镇区层次:指依据规划控制需要划定的镇区规划范围内全部国土空间，总面积约0.2平方公里。



02 发展定位与目标

>>发展定位

>>发展目标



2.1 发展定位



2.2 发展目标

近期至2025年完成乡镇基础设施提升改善工作。规划重点完善设施配套，服务周边村庄居民生产生活需求，理清乡镇公服基础设施现状建设情况，加强配套设施服务能力，构建全域覆盖的高质量乡镇配套设施服务圈，初步建成中方县北部现代化农业乡镇。

远期至2035年完成乡镇全面现代化发展。以科学发展观为指导，以全面构建和谐社会、实现美好生活为总目标，以提高人民生活水平为根本出发点，以提高区域产业品牌吸引力为核心，将铜鼎镇建设成为生态环境优良、城镇功能完善、产业优势明显、商贸服务繁荣、旅游特色鲜明、社会有序和谐、人民富裕安康的现代化农业产业示范区、中方县特色农旅城镇。

03

国土空间格局

>>国土空间总体格局

>>落实三条控制线

>>规划分区

>>镇村体系与村庄引导

>>优化镇区空间格局



3.1 国土空间总体格局

规划梳理镇域自然资源分布、产业发展情况及公共设施支撑情况，明晰镇域开发、保护区域，规划形成“**一心一轴一带四区**”的镇域国土空间总体格局。

一心

集镇综合服务中心

一轴

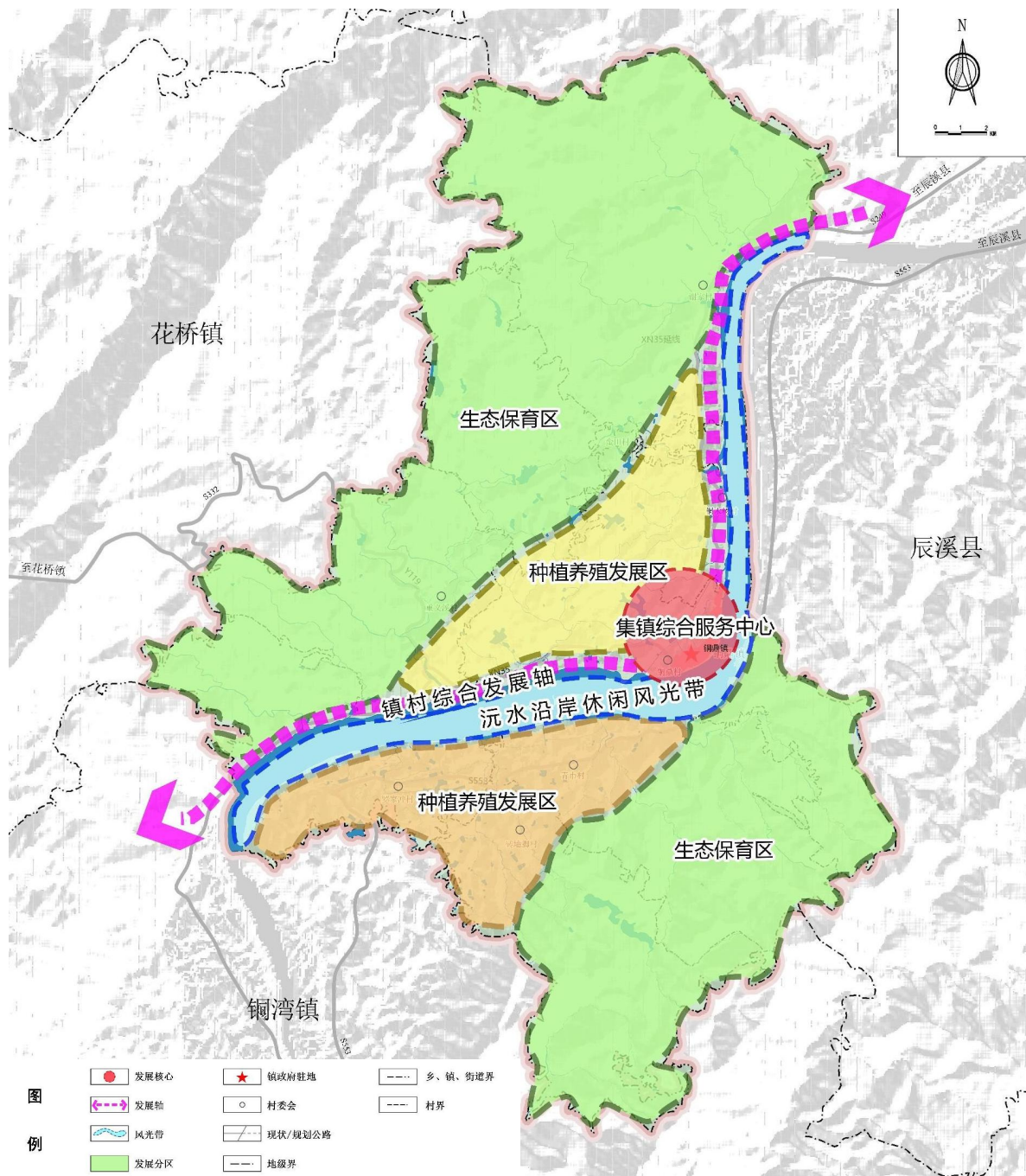
依托S249形成的镇村综合发展轴

一带

沅江沿岸风光带

四区

北侧生态保育区、南侧生态保育区、现代农业种植区、特色养殖种植区



3.2 落实三条控制线

耕地和永久基本农田

严格落实耕地和永久基本农田保护任务，规划至2035年，铜鼎镇永久基本农田保护面积**10117.62亩**，耕地保有量不低于**10647.39亩**。



生态保护红线

科学划定生态保护红线，规划至2035年，铜鼎镇生态保护红线面积**1727.62公顷**。



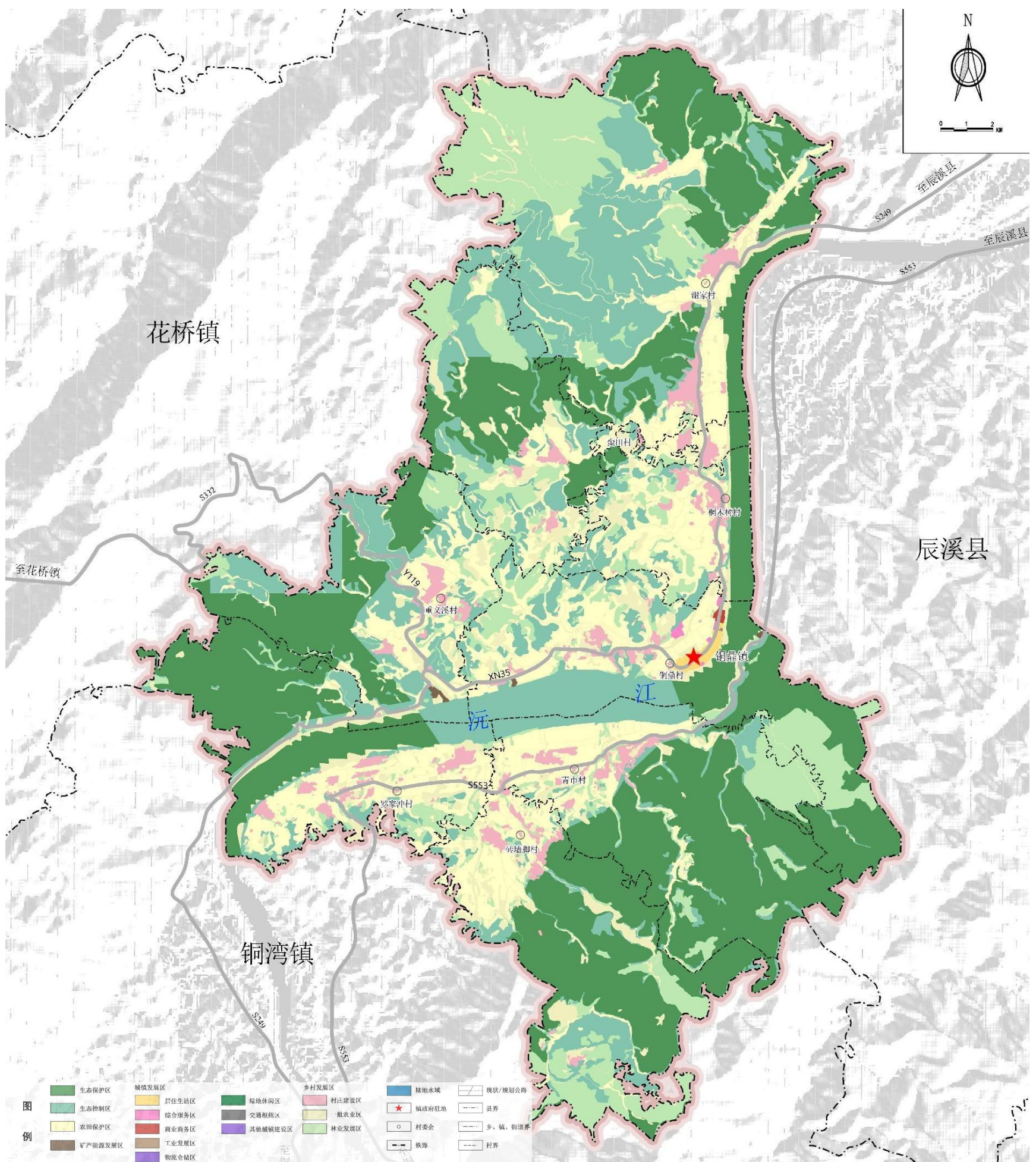
城镇开发边界

实施严格的节约用地制度，防止城乡建设无序蔓延。全镇划定城镇开发边界**15.21公顷**。



3.3 规划分区

全镇共划分生态保护区、生态控制区、农田保护区、城镇发展区、乡村发展区、矿产能源发展区6类一级规划分区，进一步划分城镇集中建设区、其他城镇建设区、特别用途区、村庄建设区、一般农业区、林业发展区6类二级规划分区。



3.4 镇村体系与村庄引导

村庄分类

规划构建“**镇区—中心村—一般村**”三级镇村体系。规划村庄类型分为农业发展类、集聚提升类、特色保护类三类。

镇区

1个

铜鼎村（城郊融合类）

中心村

2个

谢家村（特色保护类）、
罗家冲村（生态保护类）

一般村

5个

蛮田村、桐木树村、砖墙脚村（生态保护类）、
重义溪村（特色保护类）、
青市村（集聚提升类）

村庄规划指引

村庄指标分解表

行政村名称	耕地保护目标(亩)	永久基本农田保护面积(亩)	生态保护红线面积(公顷)	城镇开发边界面积(公顷)	规划村庄建设用地规模(公顷)
铜鼎村	1588.65	1468.2	183.27	15.21	19.89
谢家村	1792.5	1689.6	316.66	0	32.48
桐木树村	1167.75	1117.62	44.46	0	20.78
罗家冲村	1530	1511.1	249.13	0	28.28
蛮田村	929.85	908.55	134.02	0	20.53
重义溪村	1195.35	1111.35	164	0	19.53
青市村	1388.79	1316.55	359.75	0	25.9
砖墙脚村	1054.5	994.65	276.33	0	21.97
合计	10647.39	10117.62	1727.62	0	189.37

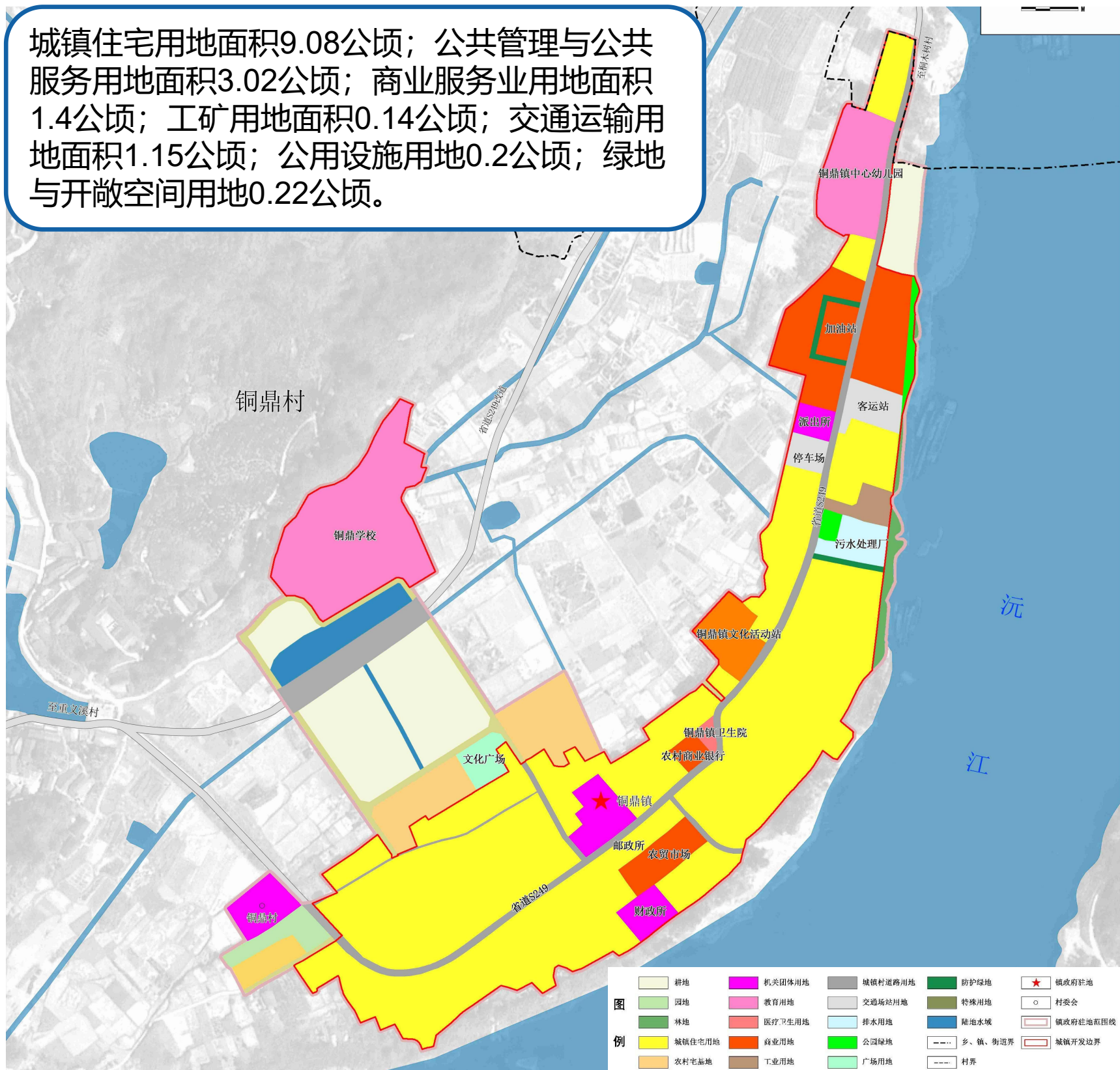
3.5 优化镇区空间布局

镇区范围与规模

规划划定铜鼎镇政府驻地范围为东南至沅江、西至铜鼎村村委会、北至铜鼎学校，涉及铜鼎村，规划范围总面积20.15公顷，其中城镇开发边界规模15.21公顷。

优化镇区用地布局

城镇住宅用地面积9.08公顷；公共管理与公共服务用地面积3.02公顷；商业服务业用地面积1.4公顷；工矿用地面积0.14公顷；交通运输用地面积1.15公顷；公用设施用地0.2公顷；绿地与开敞空间用地0.22公顷。



3.5 优化镇区空间布局

镇区交通体系

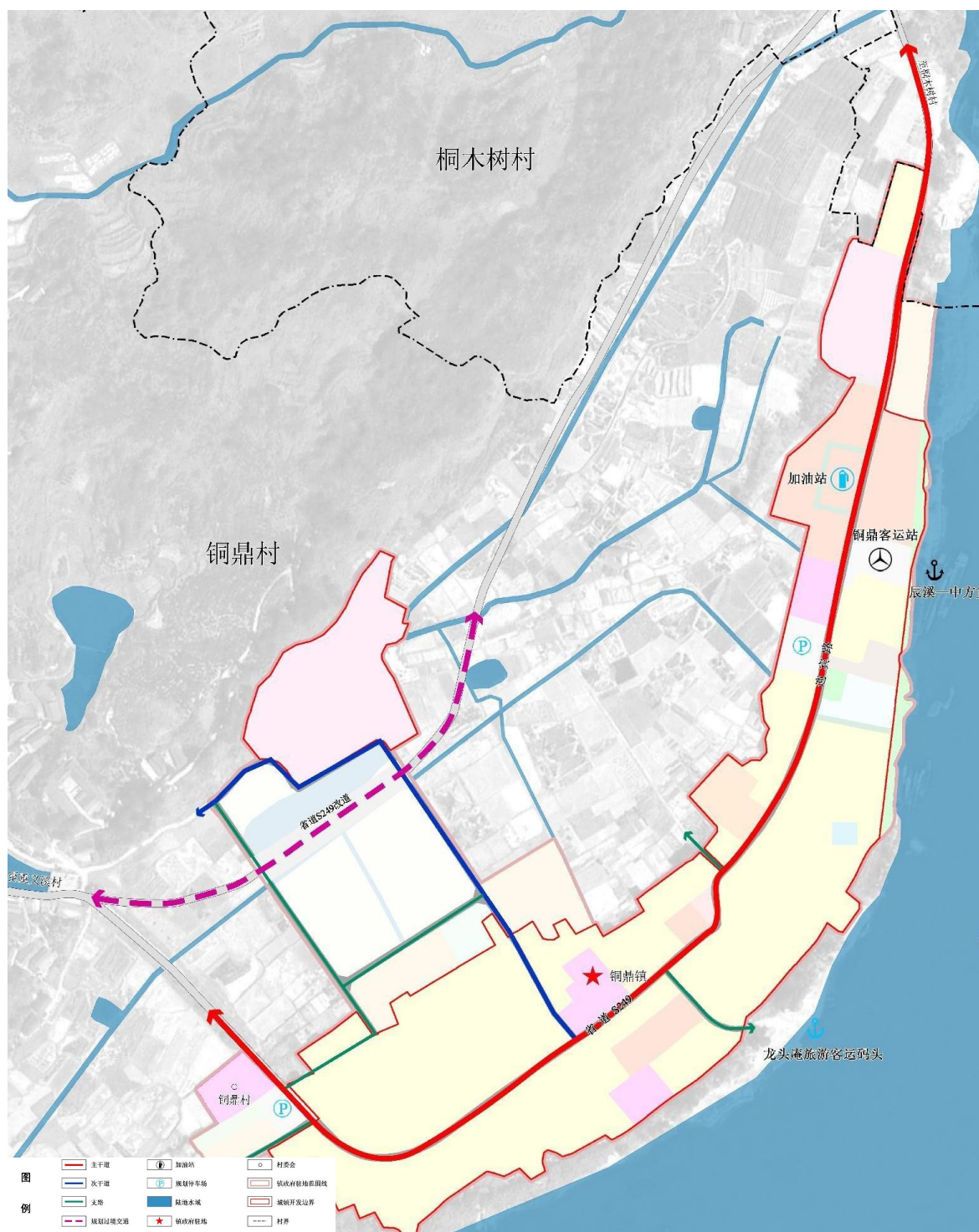
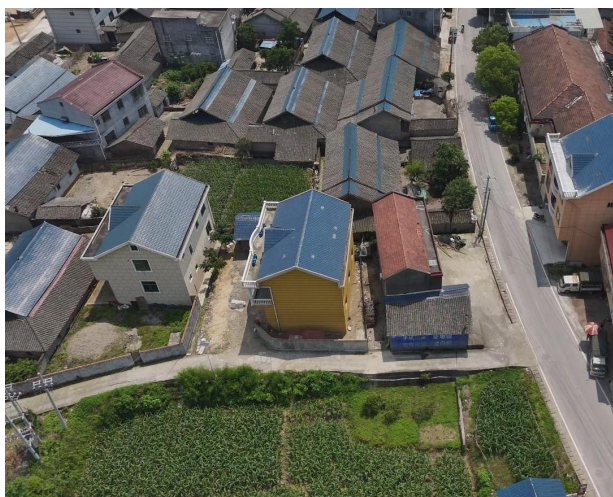
镇区构建“**主干道—次干道—支路**”三级路网体系。主干道是联系城镇内外的通道，起承接外来交通主流量的作用。次干道是镇区内部起主要联系和集散交通的道路。支路是干路与街坊内部道路的连接线，可增加路网可达性。

主干道

迎宾路（S249省道，10米）

次干道

城中路（8米）



04 国土空间保护

>>强化耕地资源保护

>>统筹生态环境保护

>>加强历史文化遗产保护



4.1 强化耕地资源保护

1、严格落实耕地保护任务

采取“长牙齿”的措施，落实最严格的耕地保护制度，坚决遏制耕地“非农化”、防止“非粮化”。严格落实建设占用耕地占补平衡；全面落实年度耕地“进出平衡”；稳妥有序恢复耕地保护目标；全面推行落实田长制。规划至2035年，铜鼎镇耕地保有量不低于**10647.39亩**，将耕地保护目标足额带位置逐级分解下达至村。

2、严格保护永久基本农田

将集中连片、用途稳定、具有良好水利设施的优质耕地划为永久基本农田。永久基本农田一经划定，任何单位和个人不得擅自占用或改变用途。建立健全永久基本农田保护机制，严控建设占用永久基本农田，构建永久基本农田动态监管机制，强化永久基本农田保护考核机制。规划至2035年，铜鼎镇落实永久基本农田**10117.62亩**，将永久基本农田保护目标足额带位置逐级分解下达至村。

3、划定永久基本农田储备区

结合永久基本农田核实整改、高标准农田建设、全域土地综合整治，将具有良好农田基础设施，具备调整补充为永久基本农田条件的耕地划为永久基本农田储备区。对划定为永久基本农田储备区的区域按永久基本农田进行管控。重大建设项目依法占用永久基本农田需要补划时，直接在储备区内选择数量相等、质量相当的地块进行补划。规划至2035年，铜鼎镇落实划定永久基本农田储备区**21.15亩**。

4.2 统筹生态环境保护

1、林草资源保护

至2035年，铜鼎镇镇域范围内公益林保护面积**2338.87公顷**；天然林保护面积**375.28公顷**，其中公益林**107.61公顷**，商品林**267.67公顷**。

规划保护林地资源，维持镇域山体轮廓的完整性，严禁非法砍伐生态公益林，禁止在国家级公益林地开垦、采石、采沙、取土，严格控制勘查、开采矿藏和工程建设占用、征收公益林地。除国务院有关部门和省级人民政府批准的基础设施建设项目外，不得占用、征收一级国家级公益林地。

2、河湖水系资源保护

加强饮用水水源保护区管控。饮用水水源保护区内禁止一切破坏水环境生态平衡的活动以及破坏水源林、护岸林、与水源保护相关植被的活动。

加强水资源保护。全面落实河(湖)长制，强化目标考核和责任追究制，落实水资源保护利用措施，重点保护镇域大小溪流水库及澧水河的水生态环境，维护河湖健康生命。

湿地资源保护。落实镇域范围内湿地保护面积**9.03公顷**，加强镇域湿地保护修复、水生种族恢复、生态补水工程建设，推进中方县沅水生态修复工程、生态样板河治理和生态廊道保护与修复治理工程，全县水系连通及农村水系综合整治工程，打造水源涵养功能优良、人居环境优美的水土生态环境。



4.3 加强历史文化遗产保护

1、文物保护单位

规划保护铜鼎镇现存**1处**省级文物保护单位南家坊谢氏祠，**1处**县级文物保护单位刘文质墓，**10处**尚未核定为保护单位。

严格按照《文物保护法》等相关保护要求进行保护，对文物保护单位坚持“原址保护”的原则。对未列为文物保护单位的文物点进行分级和分类保护，并按程序申报相应的保护等级，后续编制保护规划，划定各级文物保护单位保护范围和建设控制地带，逐步整治、改建或拆除保护区划内不符合保护控制要求的建构筑物。

2、非物质文化遗产保护

保护**燕尾龙舟的造舟**非物质文化遗产，严格执行非物质文化遗产保护的相关政策及要求。制定非物质文化遗产代表作名录，命名保护单位和传承人，设立保护展示区等多种方式建立非物质文化遗产的保护体系和传承机制，推动相关政策确立。重视历史环境的保护，保护非物质文化遗产原生地的自然和人文环境，实现物质和非物质遗产的协同保护。



05 国土空间开发

>> 产业发展规划

>> 综合交通规划

>> 公共服务设施规划

>> 基础设施规划

>> 公共安全设施规划



5.1 产业发展规划

✓ 规划构建“一心一轴一带四区”的产业空间布局结构。

一心

镇政府驻地综合服务中心

一轴

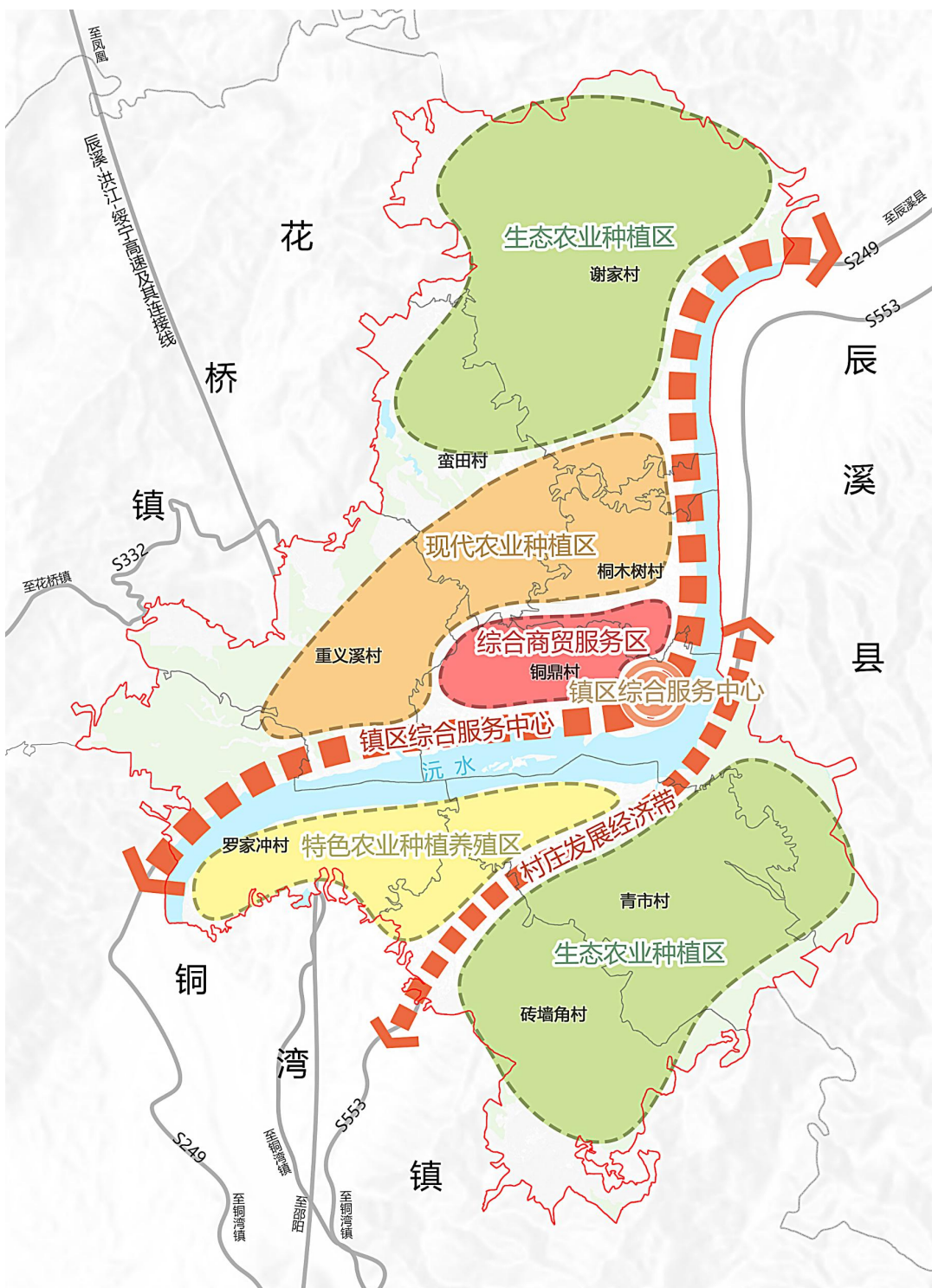
依托省道S249形成的产业综合发展轴

一带

依托省道S553形成的村庄经济发展带

四区

即镇政府驻地综合商贸服务区、依托镇域北部与镇域南部自然山水形成的生态农业种植区、依托镇域中部平缓肥沃的农田形成的现代休闲农业种植区、依托沅江打造的特色农业种养区



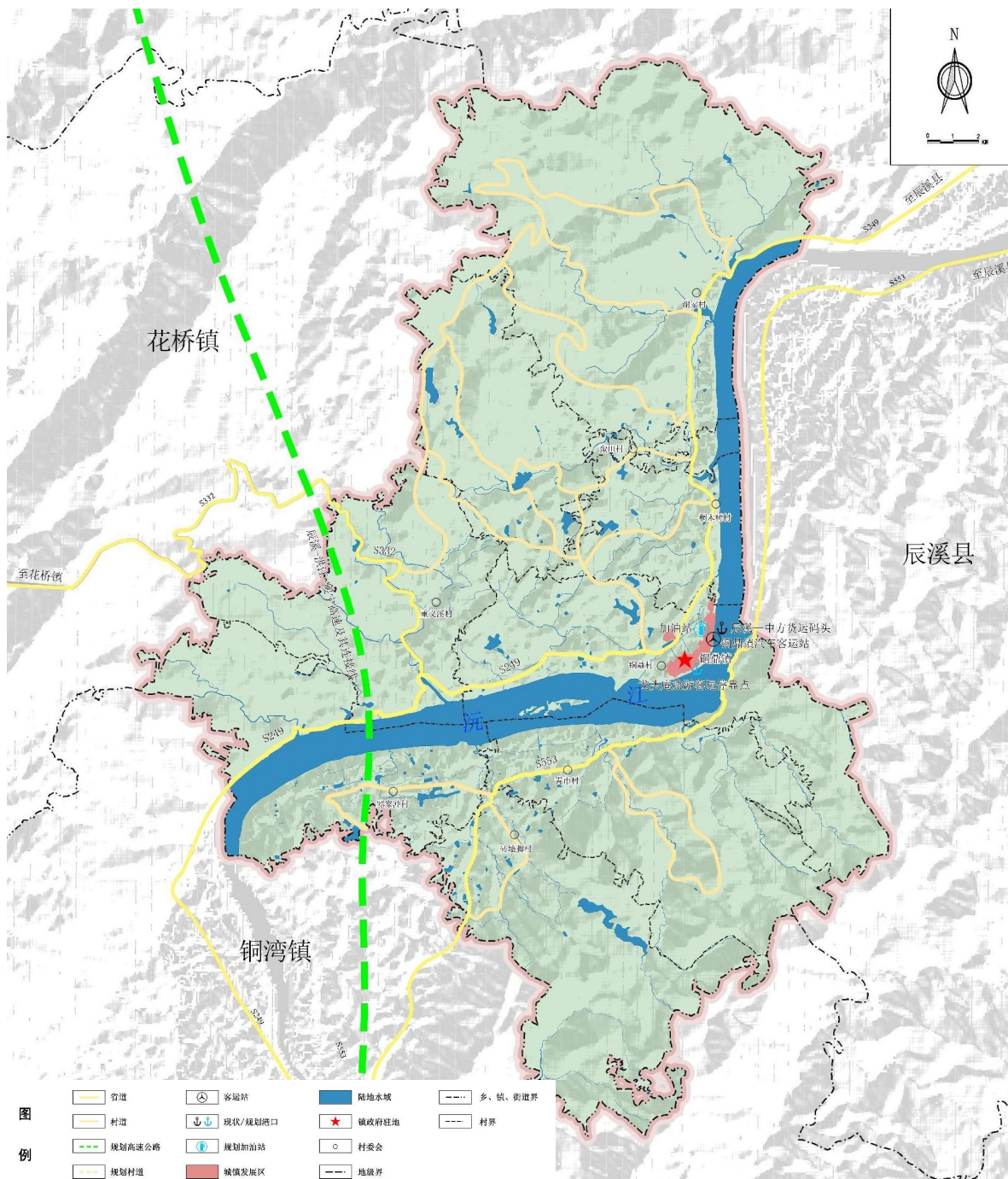
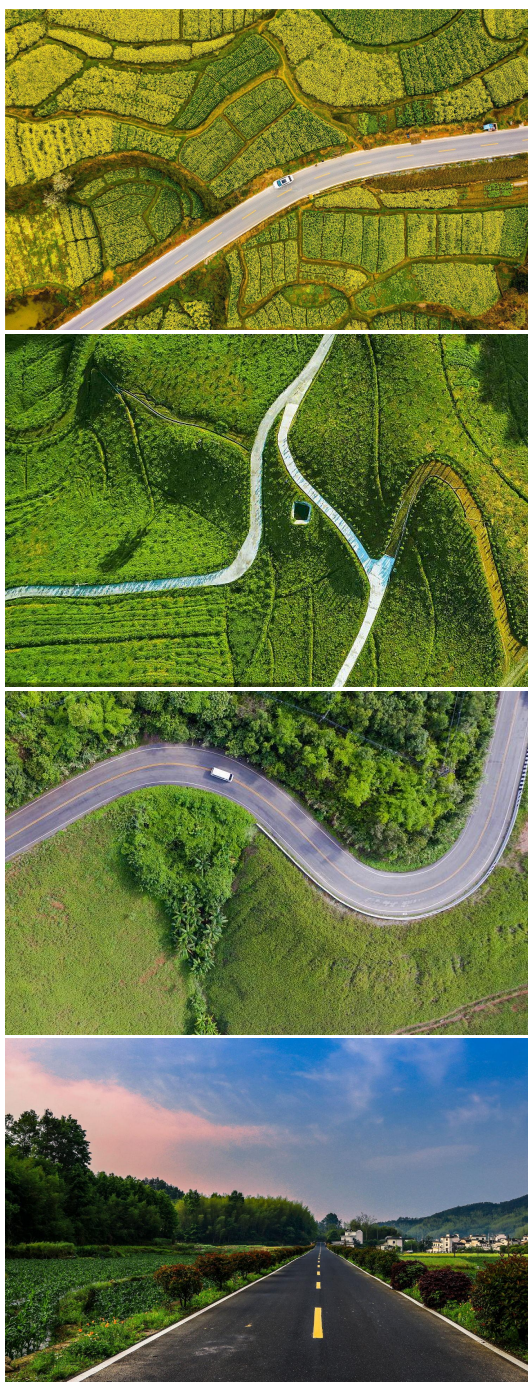
5.2 综合交通规划

✓ 形成“两横一纵多支连通”的综合交通体系

“两横”即省道S249、省道S553，“一纵”即省道S332，“多支”及多条村道，总体形成以省级交通干道为主，多支村庄道路为辅，联系镇域内外各村的路网体系。

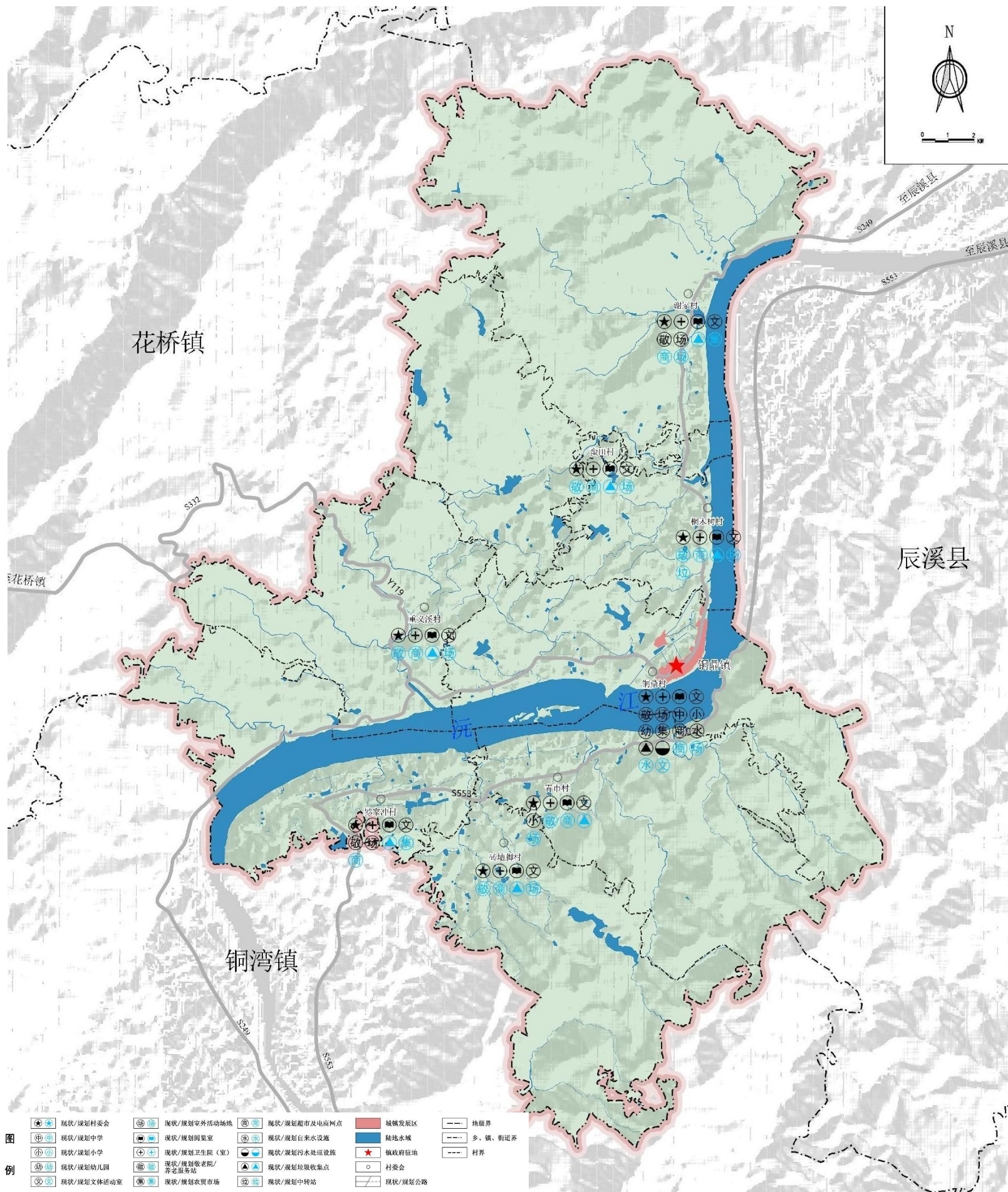
✓ 内部交通联系

规划引导铜鼎镇加快实现县乡村（户）道路联通、城乡道路客运一体化，完善道路安全防范措施。改善通村村通道路的路况，有条件的地区进行拓宽，并加强路面养护，提高通行能力。原则上通村公路以沥青路面为主，道路宽度5-9米。



5.3 公共服务设施规划

以人为本，统筹镇村公共服务设施资源配置，补齐各级公共服务设施短板，构建“**城镇社区生活圈-乡村社区生活圈**”两个社区生活圈层级，强化镇域与乡村层级对农村基本公共服务设施供给的统筹。



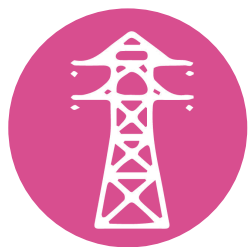
5.4 基础设施规划



规划镇区采用集中式供水的方式，近期水源为地下水和山泉水，远期规划新建铜鼎镇净水厂，规划面积0.1公顷，位于铜鼎村村部西侧鱼头湾，供水水源为沅水。在村庄中居民点较为集中的地方，设置高位水池进行集中供水，村庄中居民点分布较零散的区域采用分散式供水。



规划镇区近期采用雨污合流制，远期采用雨污分流制。临近镇区的村庄污水统一收集至污水处理厂处理，其余村庄采用人工湿地或一体化污水处理设施处理污水。镇区雨水工程应该结合地形合理分区，各村庄雨水采用自然排放方式，就近排入水体。



规划保留现有变压器，完成农网改造升级，以保证镇域的用电。规划10kV主干线路伸入各农村居民点，并根据需求将建设10kV变配电所，低压配电线路以架空线路为主。



规划保留现状铜鼎镇邮政所，规划继续扩大广播电视的城乡覆盖率，到规划期末，广播电视人口覆盖率达到100%。规划完善农村信息化业务平台和服务中心建设，优先实现重点区域宽带无线网络全覆盖。同时对镇政府驻地邮政所进行提质。在行政村设置邮政代办点，确保村村通邮。



规划采用液化气罐提供生产能源使用，结合商户设置代送点，统一收集后至镇液化气换瓶点灌装；提高城乡供气气源安全水平，提升乡村用气普及率。



规划提质改原桐木树村垃圾填埋场，作为铜鼎镇垃圾转运站，逐步停止原垃圾填埋场环卫功能。积极推行城乡垃圾一体化处理，按照“户分类、村收集、镇（乡）转运”的要求，将垃圾转运后集中处理，至规划期末，垃圾无害化处理率为100%。

5.5 公共安全设施规划

以**自然灾害、事故灾害**等为防治重点，兼顾新型风险防控，提升铜鼎面对重大灾害风险的抵御能力、适应能力和快速恢复能力。

树立安全发展理念，坚持“**以防为主，防抗避救**”相结合的方式，建立健全综合防灾体系。

1、保障防洪及抗震安全

规划镇区防洪标准按**20年一遇**标准设防，排涝标准按**10年一遇**标准设防。

抗震设防基本烈度为**VI度**。坚持“预防为主，防救结合”的方针。

2、优化城乡消防安全体系

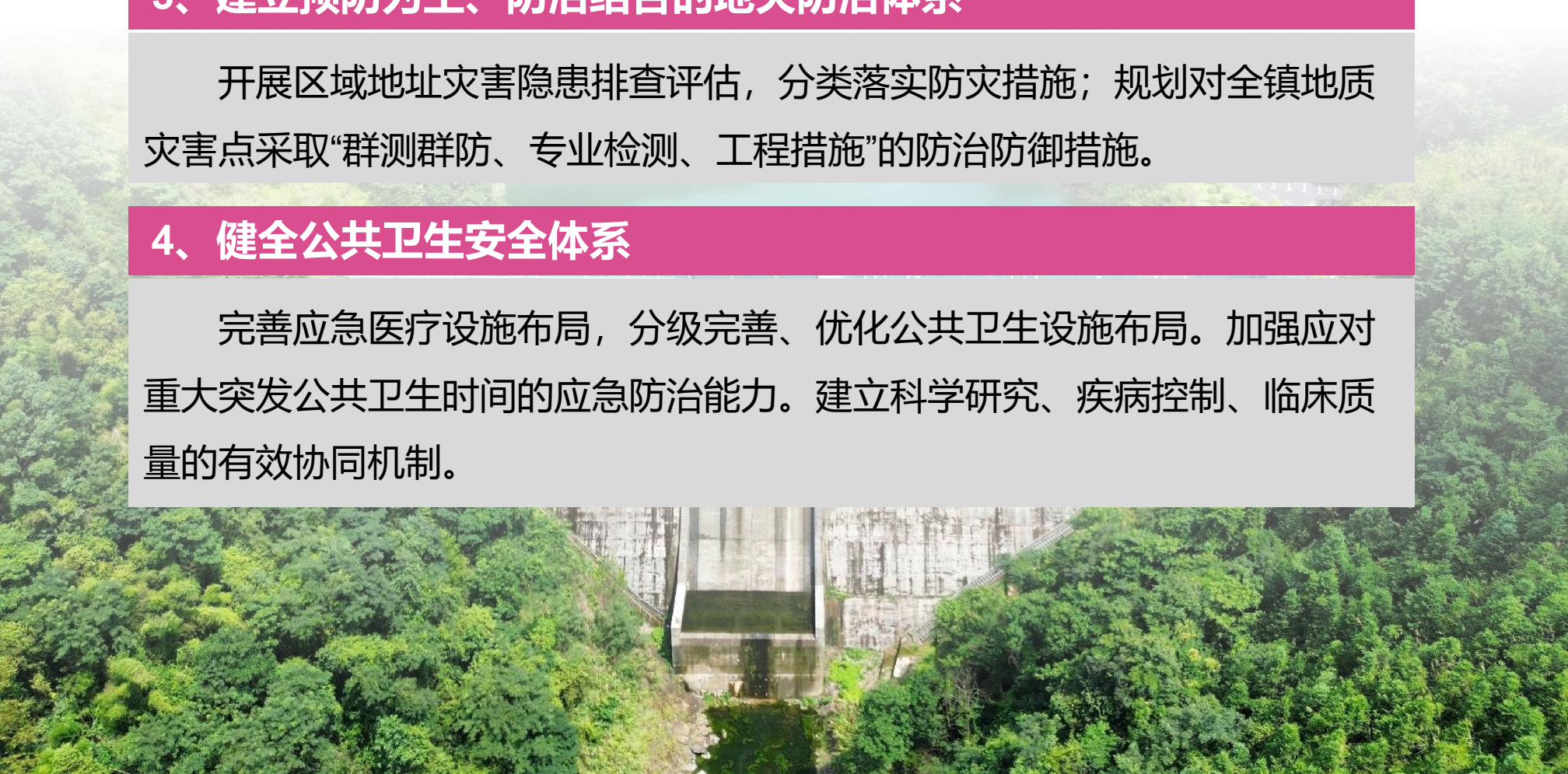
优化消防安全布局，加强消防重点区域的火灾风险控制，规划形成以镇区志愿消防队为中心，各行政村建立微型消防站为补充的消防网络，同时各村配备市政消防栓。

3、建立预防为主、防治结合的地灾防治体系

开展区域地址灾害隐患排查评估，分类落实防灾措施；规划对全镇地质灾害点采取“群测群防、专业检测、工程措施”的防治防御措施。

4、健全公共卫生安全体系

完善应急医疗设施布局，分级完善、优化公共卫生设施布局。加强应对重大突发公共卫生事件的应急防治能力。建立科学研究、疾病控制、临床质量的有效协同机制。



06

国土空间整治修复

>> 国土综合整治

>> 生态保护修复



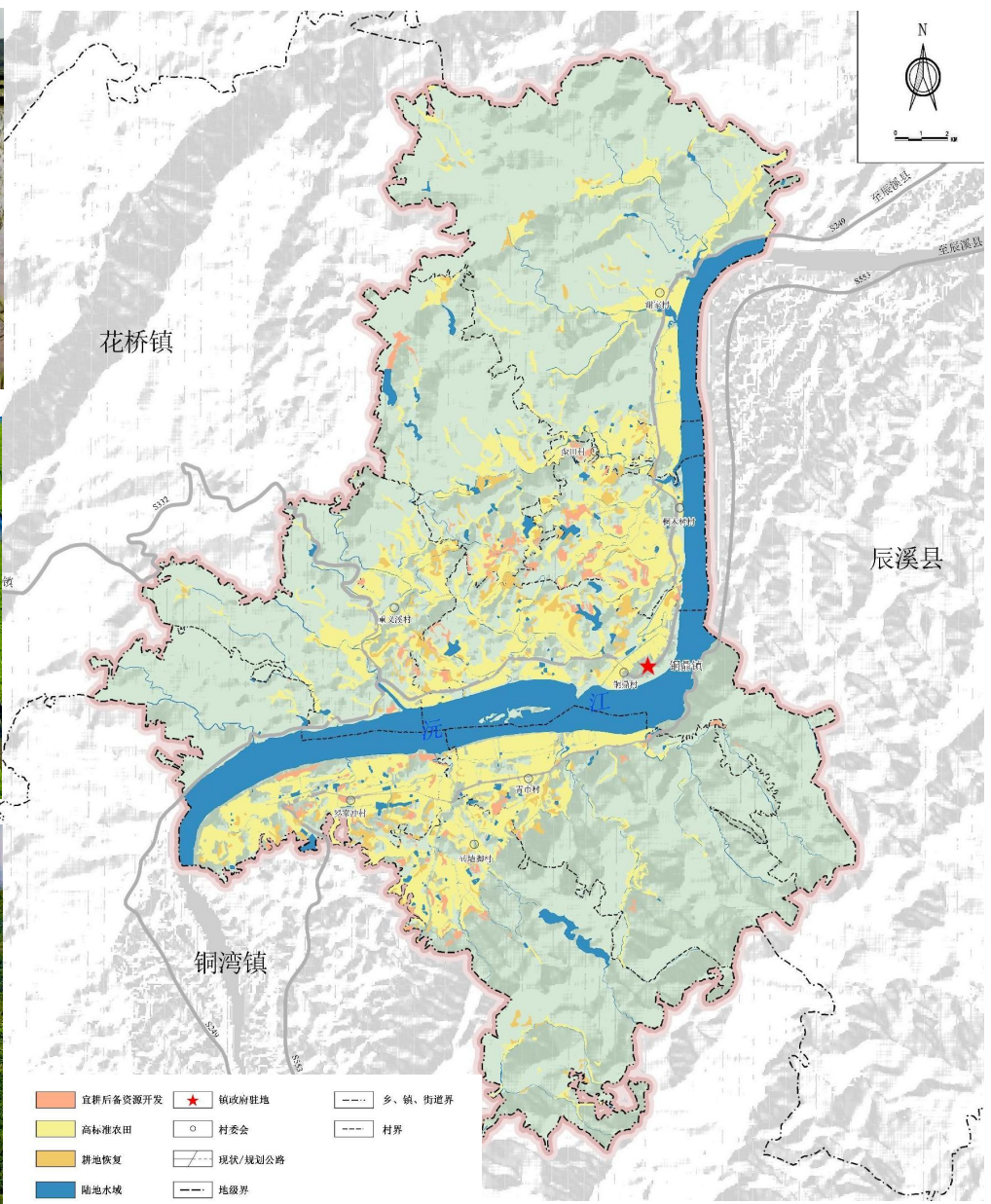
6.1 国土综合整治

农用地整理

大力推进农用地整治，优化农用地布局，落实耕地管控政策，构建数量、质量和生态“三位一体”的综合整治。铜鼎镇规划高标准农田建设项目规模**754.13公顷**，其中高标准农田提质改造建设项目**499.61公顷**，高标准农田建设新建项目**254.52公顷**；补充耕地任务**53.38公顷**，恢复耕地任务**96.69公顷**。

建设用地整理

按照土地节约集约高效利用的要求，结合铜鼎镇农村发展现状，有序开展农村宅基地、工矿废弃地、零星散乱的农村建设用地等低效闲置建设用地复垦，优化调整农村内部用地布局，提升农村生活区景观和建设用地集约化水平。



6.2 生态保护修复

1、水体生态保护与修复

规划以水土保持为重点，加强河流、水库等水源地生态建设，有效维护生态环境，控制水土流失，涵养水源，调节径流，提高水系防洪能力，实现清水长流。规划保护铜鼎镇境内小II型水库6座及大小溪流，重点保护沅水河流域，维持河水流域周边的生态平衡。规划开展铜鼎镇青树脚段、谢家村段、张家溪段防洪提防建设工程及张家溪段河道整治项目修复工程。

2、山体绿化保育与修复

落实铜鼎镇林地保护范围**公益林2338.87公顷**，**天然林375.28公顷**，至2035年，铜鼎镇完成造林绿化面积**37.46公顷**。森林生态重点保护区主要包括公益林区和天然林区，维护其生态系统结构稳定，保护其生态属性不改变，禁止破坏生态的建设活动，加强损坏林、残次林、迹地恢复等工程；国道、高速公路、铁路（含高铁）、一级支流及主要省、县道两侧至第一层山脊可建区域实施增绿扩量、提质、生态修复；对火烧迹地、采伐迹地、无立木林地、宜林荒山荒地、其他宜林地进行植树造林。

07

规划传导与实施保障

>>规划传导机制

>>实施保障



7.1 规划传导机制

落实“一级三类”的国土空间规划体系

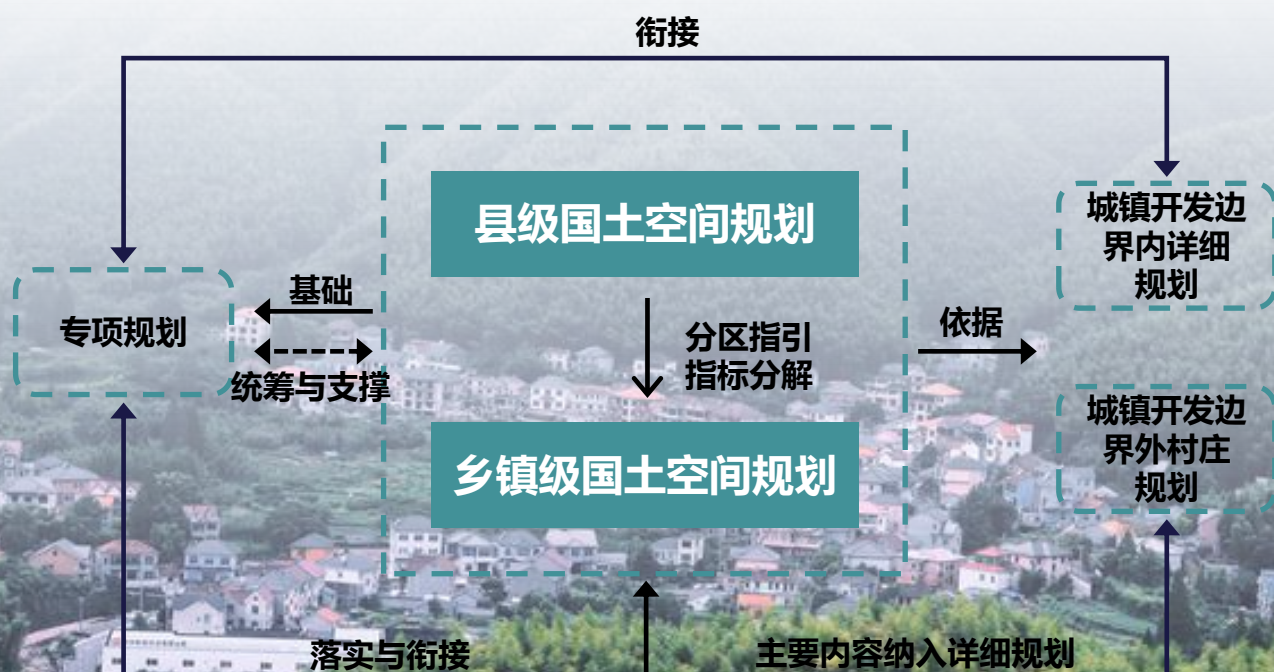
在国家、湖南省、怀化市、中方县国土空间规划的基础上，落实“**乡镇级**”和“**总体规划、详细规划、专项规划**”的“**一级三类**”规划上下统筹、衔接与支撑。

乡镇国土空间规划指引

明确乡镇国土空间规划**定位目标、发展规模、约束性指标、重要控制线、综合交通、公共服务、基础设施、公共安全设施**等要求。

详细规划指引

明确上位规划、专项规划的**约束性指标**，不得违背总体规划的**强制性内容**。城镇开发边界内划分**详细规划编制单元**，明确单元指引内容，城镇开发边界外开展**实用性村庄规划编制**。



7.2 实施保障

✓ 配套完善政策保障



强化组织领导



加强政策支持



完善制度保障

✓ 完善国土空间规划管理监督体系

搭建国土空间基础信息平台

按照全面履行自然资源部“四统一”职责要求和自然资源部网络安全与信息化工作的总体部署，将铜鼎镇现状、规划等数据纳入县级国土空间基础信息平台。

完善规划监测评估和动态维护机制

围绕铜鼎镇国土空间规划的编制、审查、监测评估、预警全生命周期管理，积极对接融入县级国土空间规划“一张图”实施监督信息系统。规划实施全生命周期管理。

搭建全过程公众参与平台

搭建全过程、全方位的公众参与平台，建立贯穿规划编制、实施、监督及国土空间治理全过程的公众参与机制，鼓励和引导社会组织成为代表公众参与规划实施的主体，引导公众积极为城镇发展建言。

中方县铜鼎镇国土空间规划 (2021—2035年) 草案公示

公示单位：中方县人民政府

公示时间：2024年9月5日-2024年10月4日

公示网站地址：<http://www.zhongfang.gov.cn/>

现场公示地址：中方县铜鼎镇人民政府

意见反馈渠道如下：

1、电子邮箱：hunan202303@163.com

2、邮寄地址：湖南省怀化市中方县自然资源局国土空间规划股109

(草案公示稿中图片，如涉及版权问题，请与中方县人民政府联系。)