An aerial photograph of a lush green valley with a winding river. A white, semi-transparent map overlay is centered on the image, showing the geographical outline of the town of Tongwan. The map includes details of the river, roads, and the layout of the town's buildings and fields. The background shows rolling hills and a clear blue sky with some light clouds.

中方县铜湾镇国土空间规划 (2021—2035年) 草案公示

中方县人民政府
2024年9月

前言

PREFACE

铜湾镇地处中方县东北部，东与接龙镇、蒿吉坪瑶族乡交界，南与袁家、新路河镇接壤，西与泸阳、新建镇相连，北与花桥、铜鼎镇毗邻，距中方县人民政府55千米。

为贯彻落实国家、省、市、县关于建立国土空间规划体系并监督实施的重大决策部署，中方县人民政府组织编制了《中方县铜湾镇国土空间规划（2021—2035年）》（以下简称《规划》）。

《规划》结合铜湾镇实际情况，在资源环境承载力和国土空间开发适宜性评价、国土空间开发保护现状及风险评估的基础上，识别全镇国土空间本底条件和资源特征，落实国家、省、市、县级的重大区域协同战略和主体功能分区。明确镇域国土空间保护开发总体格局和总体目标；统筹优化三类空间布局；明确全镇的基本分区及用途分类；加强自然和人文资源要素保护利用，完善基础支撑体系，制定国土空间整治和生态修复任务；优化镇区空间布局；提出规划传导指引和重大建设计划；完善规划实施保障机制。

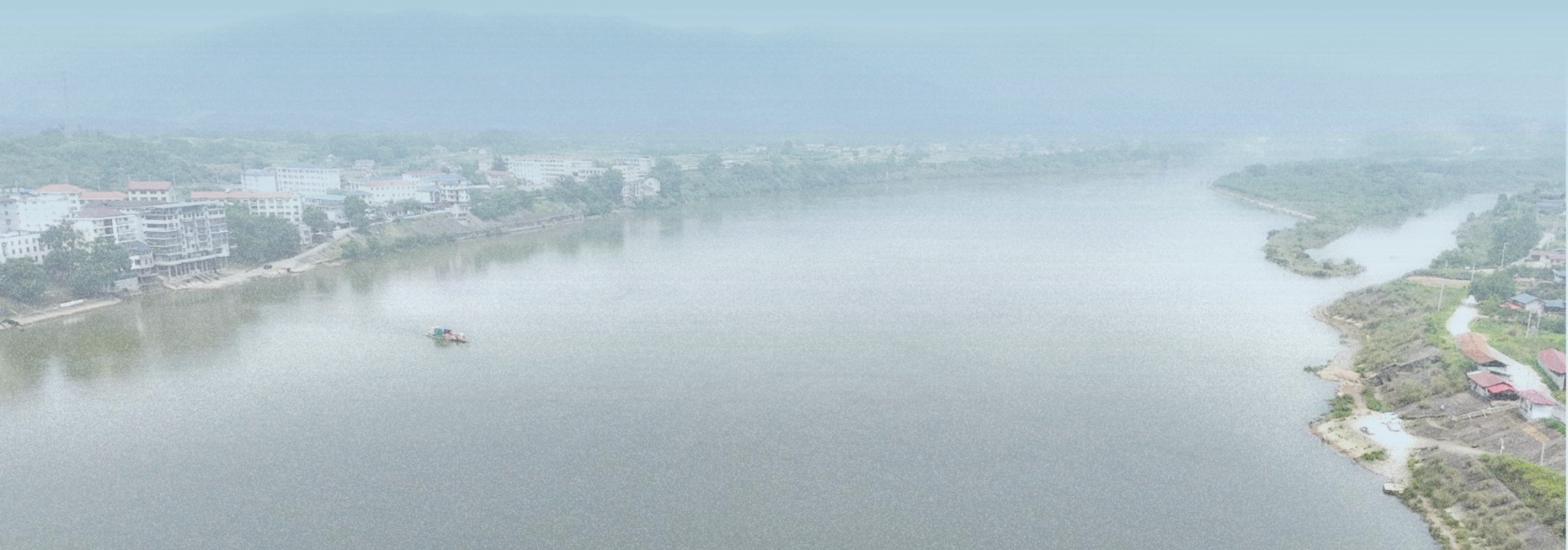
《规划》是全镇空间发展的指南、可持续发展的空间蓝图，是对铜湾国土空间开发保护建设在空间和时间上作出的安排，是各类开发保护建设活动和实施空间用途管制的基本依据，是对上级国土空间总体规划以及专项规划的细化落实，是编制详细规划（含村庄规划）和实施国土空间用途管制的基本依据，是实现铜湾镇高质量发展的重要保障。

为凝聚社会各界智慧和共识，提高规划成果质量，现将《规划》草案予以公示，热忱期待社会各界人士及广大群众参与，并提出您宝贵的意见和建议。

目录

CONTENTS

- 01 规划总则
- 02 发展定位与目标
- 03 国土空间格局
- 04 国土空间保护
- 05 国土空间开发
- 06 国土空间整治修复
- 07 规划传导与实施保障



01

规划总则

>>指导思想

>>规划原则

>>规划范围与期限



1.1 指导思想

以习近平新时代中国特色社会主义思想为指导，全面贯彻党的二十大精神、习近平总书记考察湖南重要讲话和指示精神，深入落实党中央、国务院决策部署，坚定不移贯彻新发展理念，抢抓国家构建新发展格局的重大机遇，全面落实中部地区崛起重大战略，持续用力打造“三个高地”，着力推动高质量发展。落实怀化市委、市人民政府“鹤中一体化”发展战略及中方县委、县人民政府建设“四城两区”的战略部署，坚持以人民为中心，统筹发展和安全，整体谋划国土空间保护、开发、利用和修复，全面提升国土空间治理体系和治理能力现代化水平，促进铜湾镇国土空间开发保护更高质量、更有效率、更加公平、更可持续发展，为建设产业兴旺、生态宜居乡镇提供有力支撑和保障。

1.2 规划原则

生态优先，绿色发展。

以人为本，品质提升。

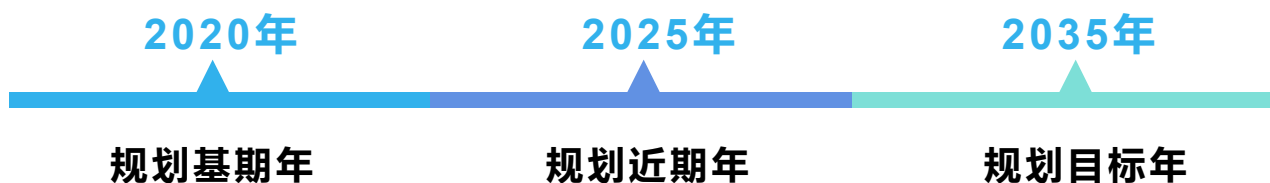
上下结合，全域管控。

因地制宜，彰显特色。

1.3 规划范围与期限

规划期限

规划期限为2021-2035年。

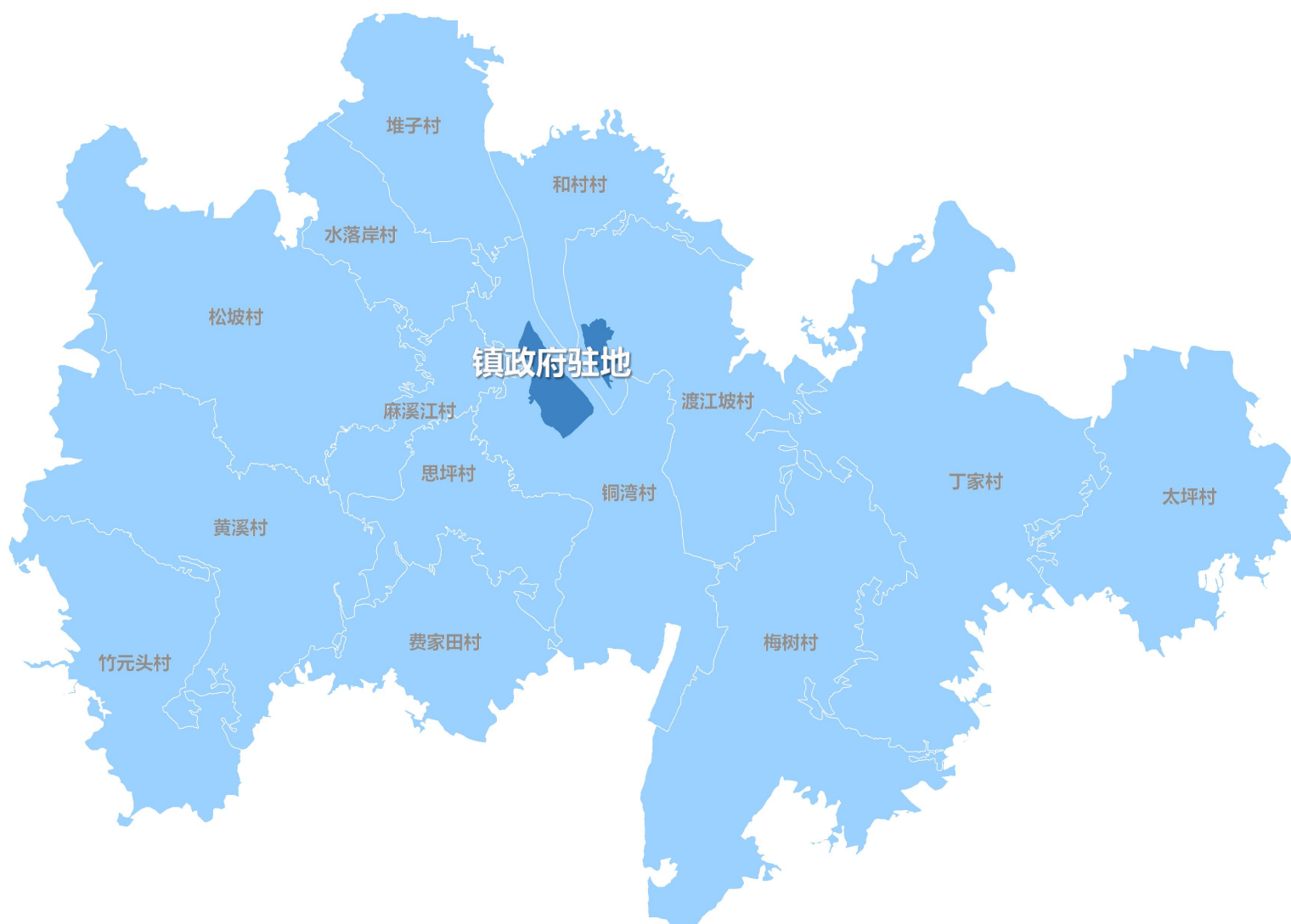


规划范围

规划范围即铜湾镇行政管辖区，分为镇域、镇政府驻地两个层次。

镇域层次:指铜湾镇行政辖区范围，面积为108.29平方公里。

镇政府驻地层次:涉及兴隆街、沙螺湾2个社区与铜湾、渡江坡2个行政村，面积为0.93平方公里。



02 发展定位与目标

>>发展定位

>>发展目标

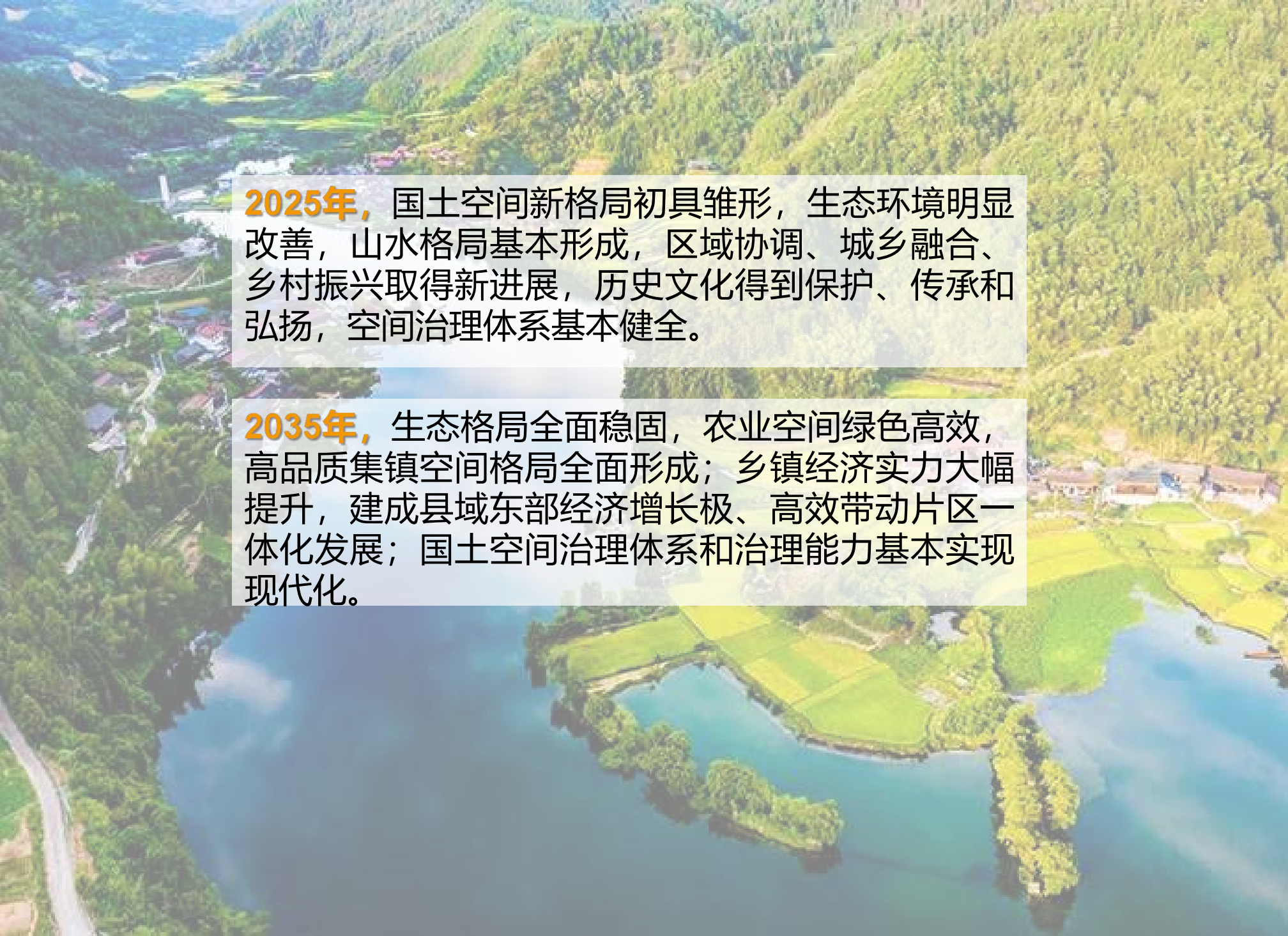


2.1 发展定位



**中方县东部副中心
山水休闲文旅示范镇**

2.2 发展目标



2025年，国土空间新格局初具雏形，生态环境明显改善，山水格局基本形成，区域协调、城乡融合、乡村振兴取得新进展，历史文化得到保护、传承和弘扬，空间治理体系基本健全。

2035年，生态格局全面稳固，农业空间绿色高效，高品质集镇空间格局全面形成；乡镇经济实力大幅提升，建成县域东部经济增长极、高效带动片区一体化发展；国土空间治理体系和治理能力基本实现现代化。

03

国土空间格局

>>构建总体新格局

>>落实三条控制线

>>合理划定规划分区

>>镇村体系与村庄引导

>>优化镇区空间格局



3.1 构建总体新格局

以“联动发展，强化中心，做精城镇，做优乡村”为导向，以山水林田湖草和城镇保护格局为目标，基于生态、农业、建设空间，结合双评价适宜性分析和铜湾镇现有地形地貌基本特征，合理构建生态屏障和廊道，明确开发保护区域、轴带及重点节点，确定铜湾镇国土空间总体格局为**“一心一廊两轴三区”**。

一心

以铜湾镇集镇为镇域发展主核心

一廊

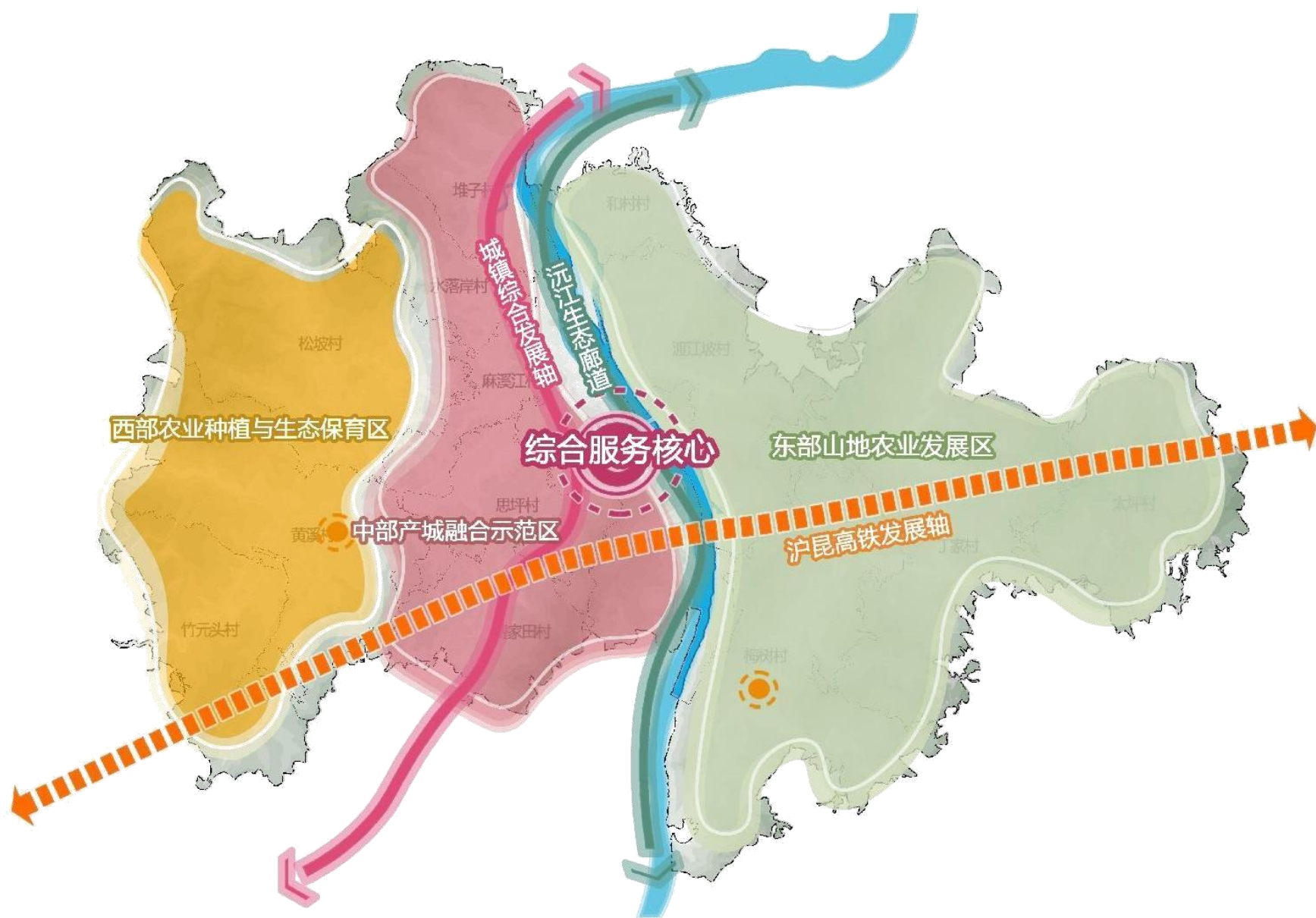
沅江生态廊道

两轴

以S249为依托的城镇综合发展轴、沪昆高铁发展轴

三区

产城融合示范区、山地农业发展区、农业种植与生态保育区



3.2 落实三条控制线

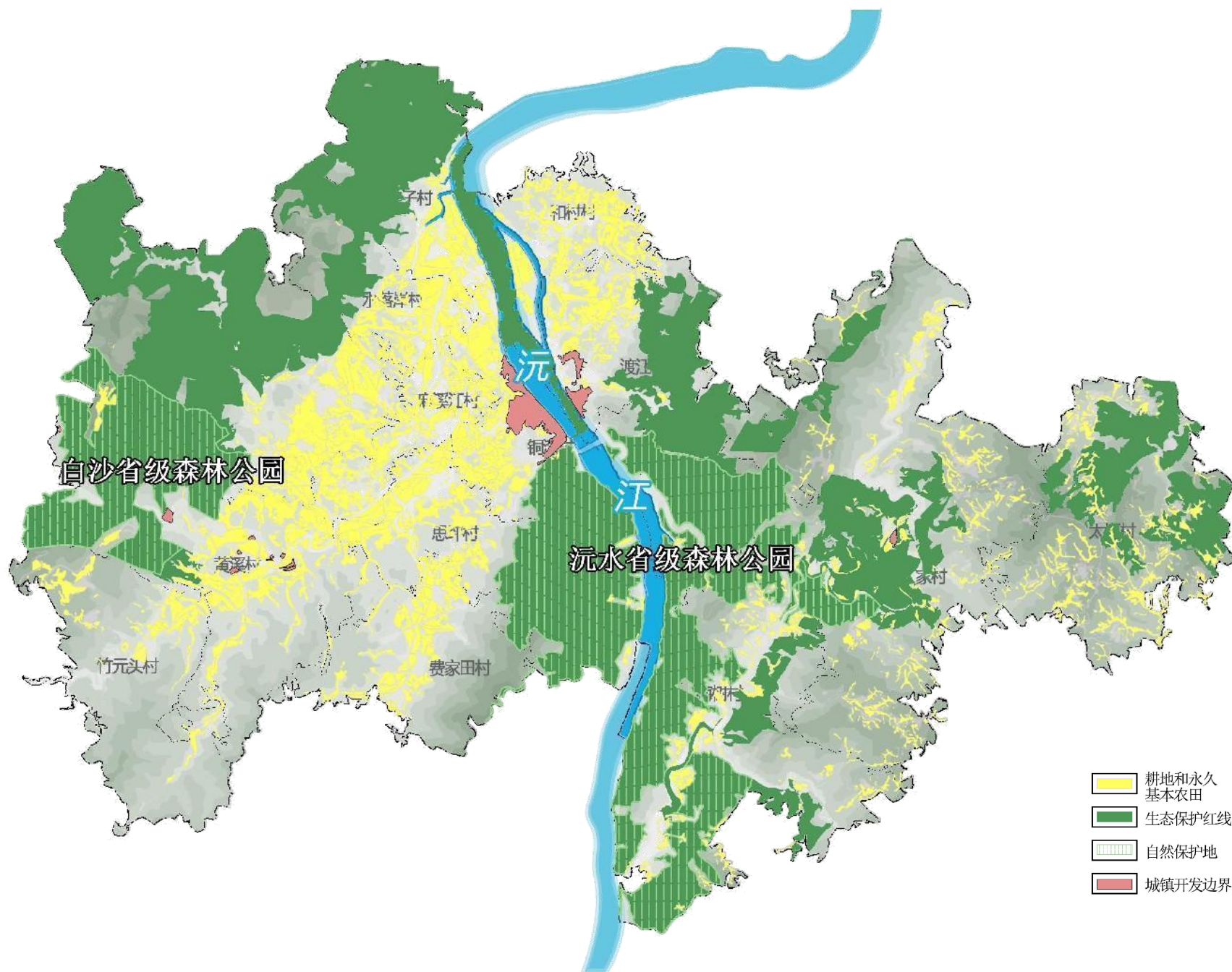
镇域落实耕地保护面积2.13万亩和永久基本农田面积2.04万亩，确保质量提升、布局稳定，保证粮食安全和重要农产品供给。



镇域落实生态保护红线面积3788.46公顷，实现了面积不减少、功能不降低、性质不改变。



镇域落实城镇开发边界面积60.97公顷，框定总量、限定容量、集约适度。



3.3 合理划定规划分区

全镇共划分生态保护区、生态控制区、农田保护区、城镇发展区、乡村发展区和矿产能源发展区6类一级规划分区，城镇发展区、乡村发展区细分为二级规划分区，实行差异管制。



生态保护区

生态保护红线集中划定的区域。



农田保护区

永久基本农田相对集中的区域。



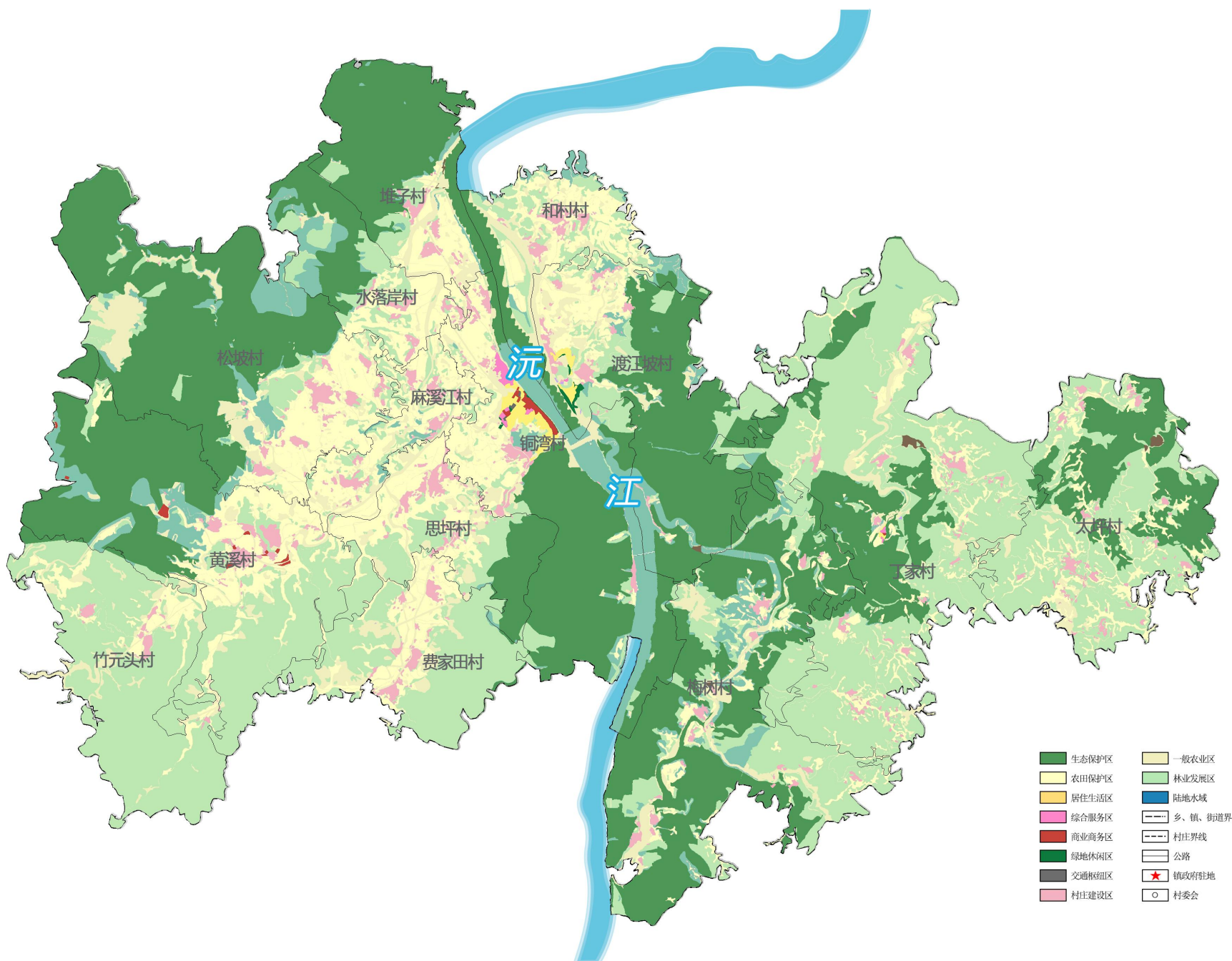
城镇发展区

以城镇居民生产、生活为主体功能的国土空间。



乡村发展区

包括村庄建设区、一般农业区、林业发展区。



3.4 镇村体系与村庄引导

村庄分类

规划构建“**镇区—中心村—一般村**”三级镇村体系。规划村庄类型分为城郊融合类、集聚提升类、特色保护类、生态保护类、农业发展类五类。

镇区

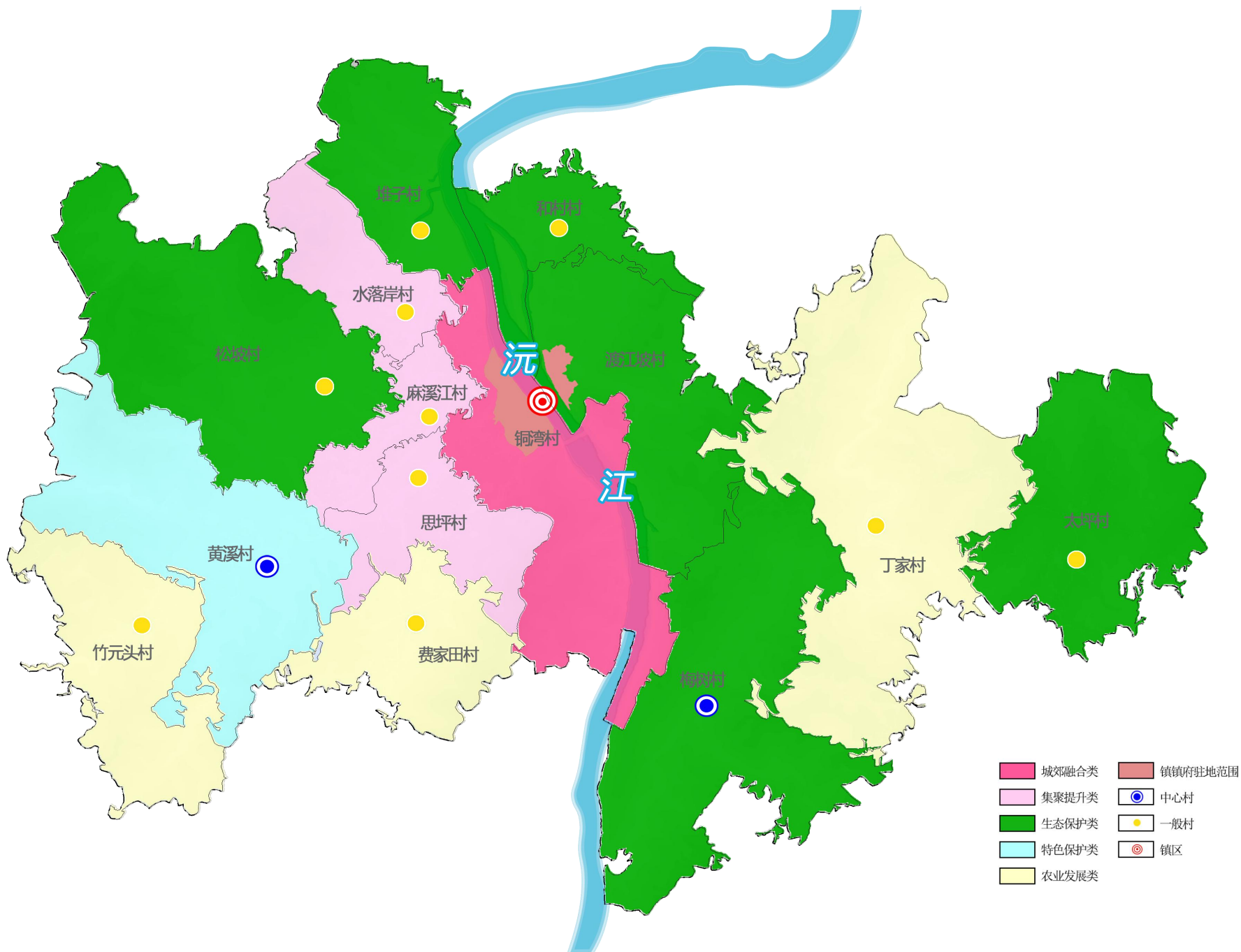
兴隆街社区、沙螺湾社区、铜湾村（城郊融合类），渡江坡村（生态保护类）

中心村

黄溪村（特色保护类），梅树村（生态保护类）

一般村

水落岸、麻溪江、思坪村（集聚提升类）；松坡、堆子、和村、太坪村（生态保护类）；竹元头、费家田、丁家村（农业发展类）



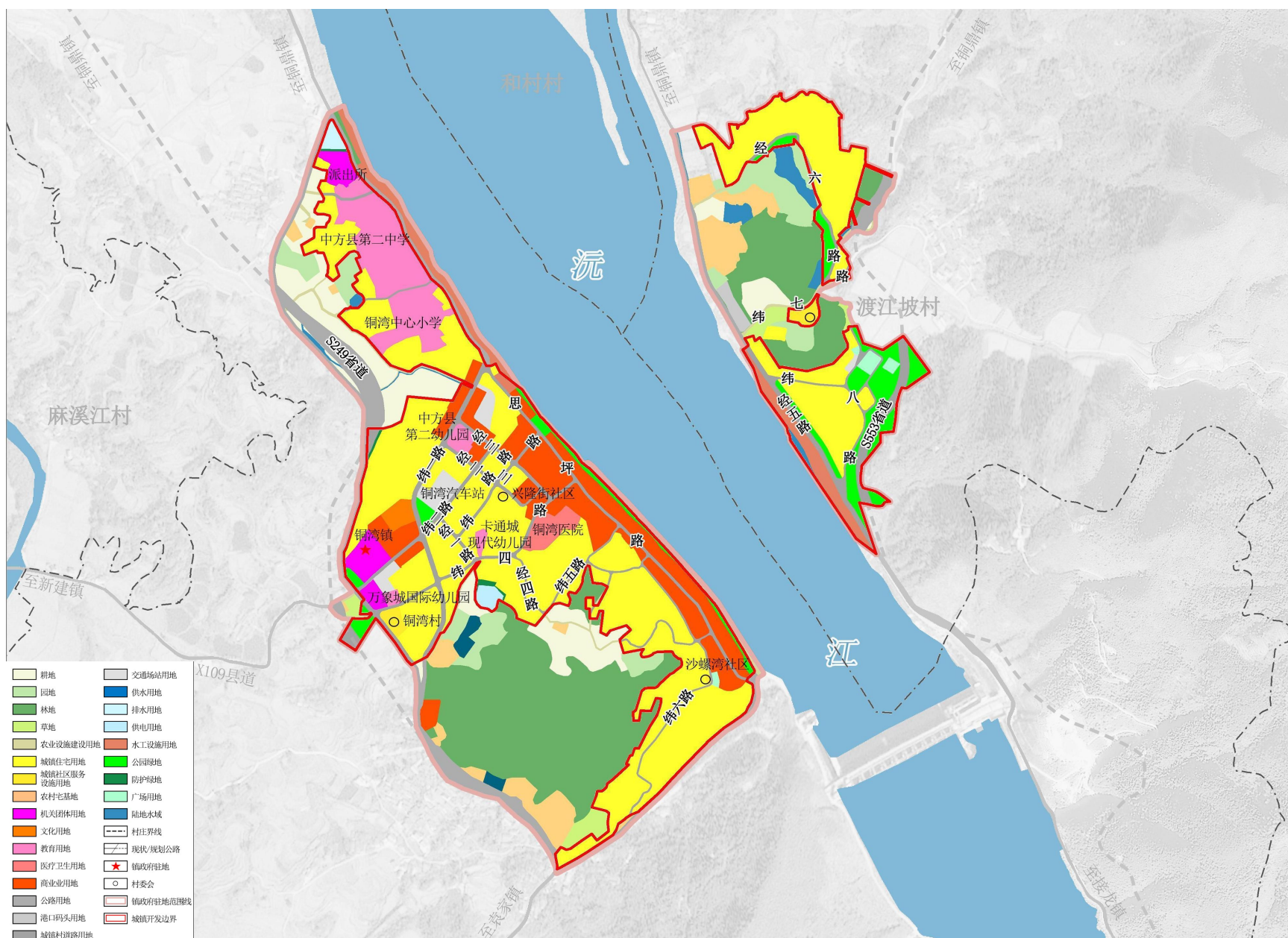
3.5 优化镇区空间布局

镇区范围与规模

铜湾镇政府驻地范围为沅江两侧集中连片城镇开发边界范围及其周边需要加强国土空间用途管制的空间区域，涉及铜湾村与渡江坡村，规划范围总面积为93.31公顷，其中城镇开发边界为53.55公顷。

优化镇区用地布局

镇区用地调整方向主要为增加公共管理与公共服务用地、商业服务业用地、交通运输用地以及绿地与开敞空间用地，规划城镇建设用地53.72公顷。



3.5 优化镇区空间布局

道路交通规划

道路结构：充分对接镇域对外交通体系，减少过境交通对城镇居民的影响；依托S249、S553，完善内部道路交通体系，总体形成“方格网”式道路系统。

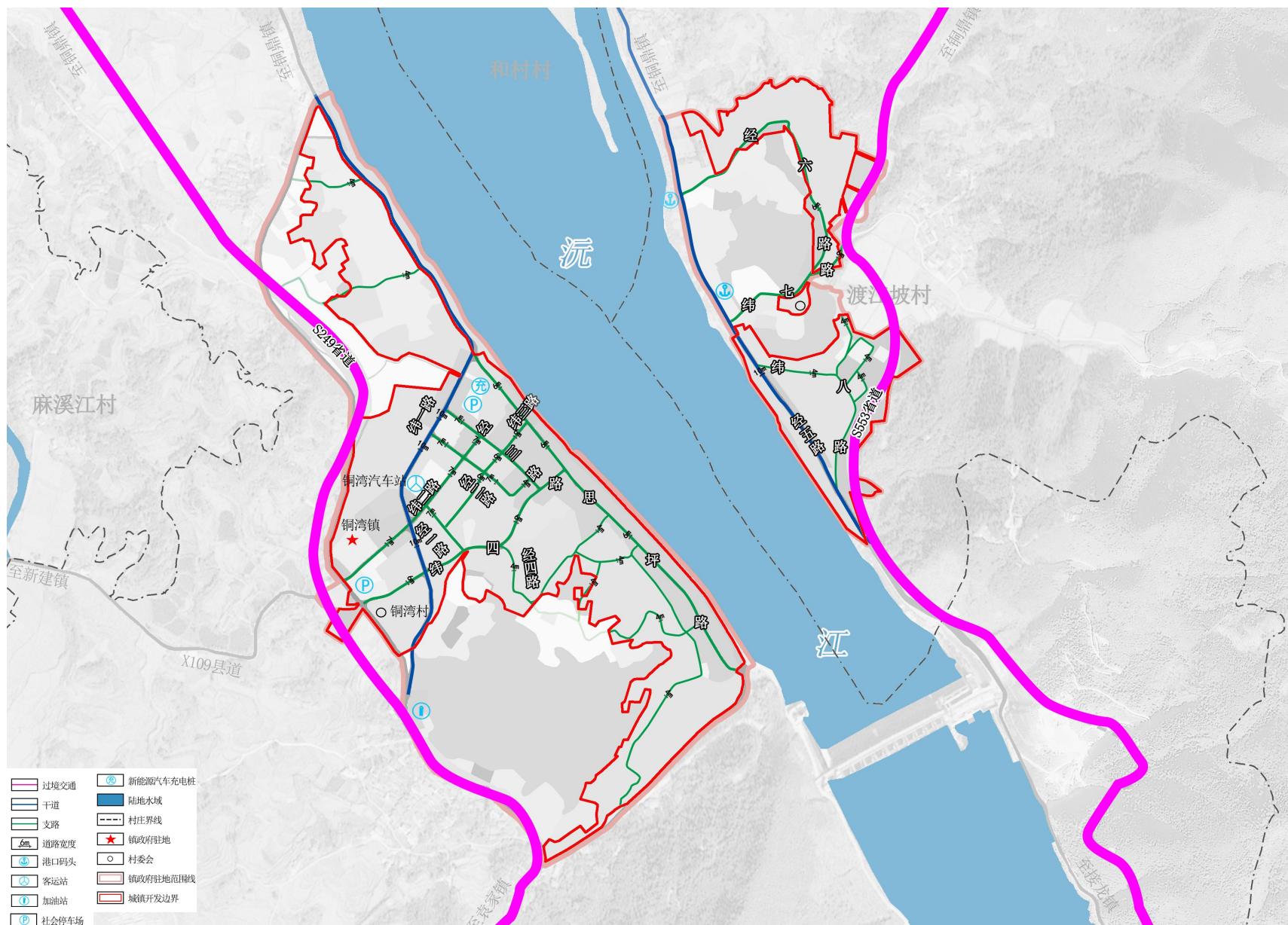
道路等级：分为干道和支路两个等级，干道、支路总长约为6.5千米。干道道路红线宽度为10米，支路路幅4—7米，断面形式均为一块板。

道路交通设施：

——客运站。保留现状客运站，占地4100平方米。

——加油站。保留现状纬一路与S249交汇处东侧1处加油站，占地2200m²。

——停车场。保留现状镇政府对面停车场1处，占地约1778平方米。规划新增一处停车场，位于怀蓉宾馆东侧，占地约2350平方米。



04 国土空间保护

>>耕地资源保护

>>生态环境保护

>>历史文化遗产保护



4.1 耕地资源保护

严格落实下达任务

严格落实耕地保护制度，落实上位规划确定的耕地和永久基本农田约束性指标，规划至2035年，确保全镇耕地保护目标**2.13万亩**和永久基本农田**2.04万亩**，保护面积不减少，质量不降低。

坚守耕地规模底线

坚决遏制耕地“非农化”，防止“非粮化”，从严控制新增建设用地占用耕地特别是优质耕地，严格耕地占补平衡，严控非农建设活动占用耕地。

推进耕地质量提升

强化土地整理复垦开发和高标准农田建设，提升全镇耕地质量。积极开展中低等耕地质量提升、建设占用耕地耕作层表土剥离再利用、旱改水工程，稳妥推进耕地轮作和休耕。建立健全耕地质量调查监测与评价等制度，定期对耕地产能水平进行全面评价。



4.2 生态环境保护

自然保护地管控

境内有2处自然保护地，为湖南中方白沙省级森林公园和湖南中方沅水省级森林公园，其管控规则按照自然保护地相关法律法规和部门规章要求执行。

水资源保护

划定河湖蓝线。严格保护河湖蓝线内的生态系统和水质环境。

划定饮用水源保护区。严格执行对饮用水源保护区的保护和管控要求。

森林资源保护

加强林地管控，强化公益林管理、分级管理。严格管控天然林和公益林占用。实施森林质量精准提升工程，营造大面积碳汇。开展低效林改造、林木蓄积量提升等，提高天然林生态碳汇功能。



4.3 历史文化遗产保护

文物保护单位保护

保护现有1处历史文化名村和传统村落黄溪村、1处省级文物保护单位黄溪村古建筑群（黄溪村杨氏宗祠、黄溪村杨家大院）、3处县级文物保护单位（诸葛城城址、周氏祠、铜湾事变殉难烈士纪念塔）、16处一般不可移动文物以及其他非物质文化遗产。

严格按照《中华人民共和国文物保护法》等相关保护要求进行保护，划定文物保护范围和建设控制地带，明确保护要求和管理责任，保护各级文物保护单位以及周边历史风貌，严禁任何对文物本体造成破坏的行为，加强文物周边环境整治，提高历史环境品质。涉及文物保护单位的建设工程必须依法征得有关人民政府批准和文物行政部门同意。

非物质文化遗产保护

保护霸王鞭、辰河高腔、黄溪大曲、沅水龙舟文化等，加强对非物质文化遗产艺人的保护和培养、筹措非物质文化遗产保护与传承资金。



05 国土空间开发

>> 产业发展规划

>> 综合交通规划

>> 公共服务设施规划

>> 基础设施规划

>> 公共安全设施规划



5.1 产业发展规划

✓ 规划构建“一心、两轴、三区、多点”的产业空间布局结构。

一心

铜湾镇区综合服务中心

两轴

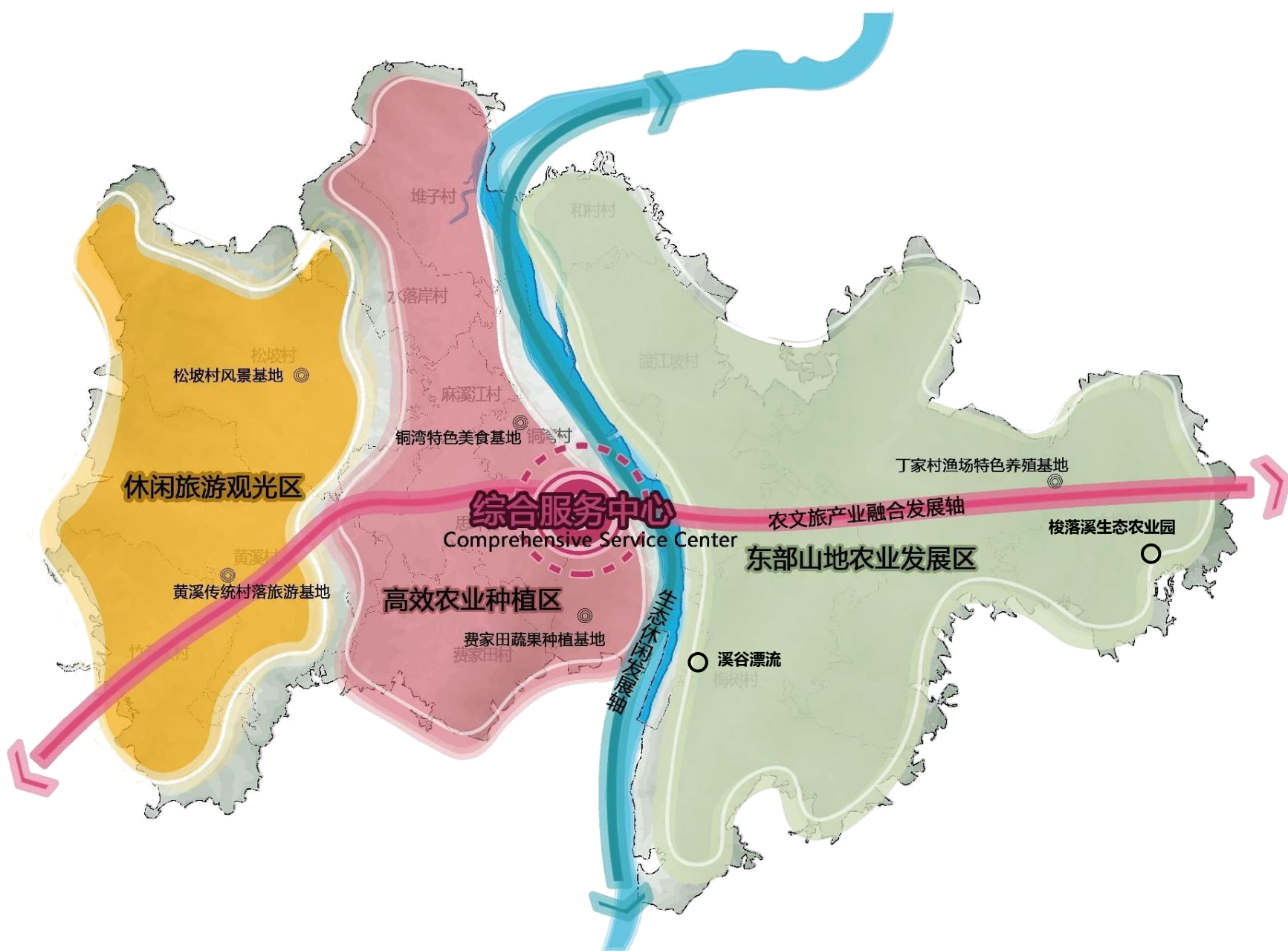
依托沅江两岸形成的生态休闲发展轴、联系沿线各镇村的农文旅产业融合发展轴

三区

休闲旅游观光区、高效农业种植区、山地农业发展区

多点

包括黄溪村传统村落旅游基地、松坡村风景基地、太坪村梭落溪生态农业园、梅树村溪谷漂流、丁家村渔场特色养殖基地、费家田蔬果种植基地、铜湾集镇特色美食基地等



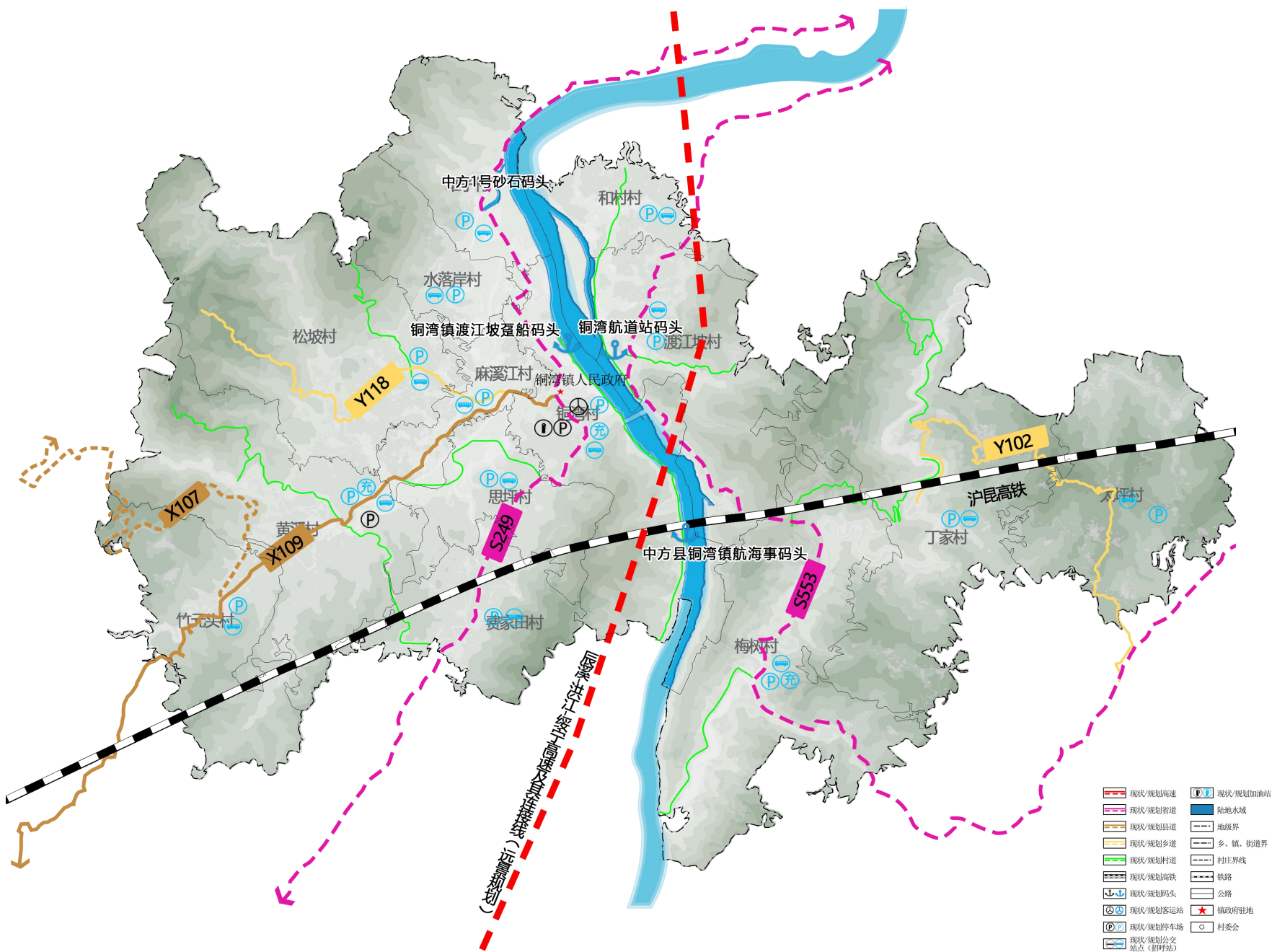
5.2 综合交通规划

✓ 形成“省道为骨架，乡村道路纵横”的综合交通体系

形成以“省道为骨架，乡村道路纵横”的道路网结构，即形成以S249、S553、X109为骨架，以Y118—铜湾村村道—渡江坡村村道—梅树村村道—丁家村村道—Y102为补充的骨干路网。

✓ 内部交通联系

规划强化镇政府驻地与村庄的道路连通。规划镇政府驻地至各行政村的公路达到四级以上等级，使乡政府驻地、中心村、一般村之间组成一个完整通达、经济合理的道路交通系统。完善各村之间的道路，自然村之间的道路形成循环回路。



5.3 公共服务设施规划

公共管理设施

规划保留现状镇级及各村公共管理设施并按标准进行扩展提升。

文化体育设施

镇区完善文化娱乐设施，村庄设置文化展馆、文化活动室、农家书屋、健身场地等。

公共教育设施

规划保留现状3所幼儿园和三个教学点，扩建中方县第二中学和铜湾镇中心小学。

医疗卫生设施

保留铜湾医院，按标准扩展提升医疗设备。各村结合实际提升或改造现有医疗设备。

社会福利设施

镇区结合社区中心建设老年服务站，黄溪村新增一处老年人活动中心，各村设置老年人日间照料中心。



5.4 基础设施规划

给水工程

预测全镇城乡总用水量为 $2070\text{m}^3/\text{d}$ ，规划对铜湾水厂进行提质改造，各村设置水质监测点，保证供水安全。

排水工程

采用雨污分流制。规划对镇区污水处理厂进行扩容，各村采用投资少、运行费用低的分散式生态污水处理设施。

电力工程

规划保留现状 35kV 变电站，并对其进行扩容，容量为 $10+10\text{MVA}$ ，对全镇 220kV 及低压网络全面改造。

电信工程

规划保留现状邮政所，在黄溪、竹元头、费家田、思坪、丁家、太坪、和村村新增15处通信基站，共计 1222m^2 。

燃气工程

规划近期以瓶装液化石油气为主气源，远期有条件的村庄以管道天然气为主，部分村庄以液化石油气为主，沼气、煤和柴为辅。

环卫工程

规划保留镇区南侧垃圾转运站，按照“户分类、村收集、乡镇转运”的要求，在各村庄居民点布局垃圾收集点。镇政府驻地范围内的公共场所以及乡村的村委会、公园广场等地应设置公共厕所，各村均设独立式水冲式卫生公厕，推广节水型公厕。



5.5 公共安全设施规划

以**自然灾害、事故灾害**等为防治重点，兼顾新型风险防控，提升铜湾面对重大灾害风险的抵御能力、适应能力和快速恢复能力。

树立安全发展理念，坚持“**以防为主，防抗避救**”相结合的方式，建立健全综合防灾体系。

1、保障防洪及抗震安全

规划镇区防洪标准按**20年一遇**标准设防，排涝标准为**10年一遇**，规划落实沅江两岸防洪堤建设。

抗震设防基本烈度为**VI度**。坚持“预防为主，防救结合”的方针。

2、优化城乡消防安全体系

优化消防安全布局，加强消防重点区域的火灾风险控制，规划形成以镇区志愿消防队为中心，各行政村建立微型消防站为补充的消防网络，同时各村配备市政消防栓。

3、建立预防为主、防治结合的地灾防治体系

加强对现状地质灾害点进行勘察和调研，编制自然灾害防治综合规划，加强对地质灾害点的治理与对附近居民的保护工作。

4、健全公共卫生安全体系

完善应急医疗设施布局，分级完善、优化公共卫生设施布局。加强应对重大突发公共卫生事件的应急防治能力。建立科学研究、疾病控制、临床质量的有效协同机制。

06 国土空间整治修复

>> 国土综合整治

>> 生态保护修复



6.1 国土综合整治

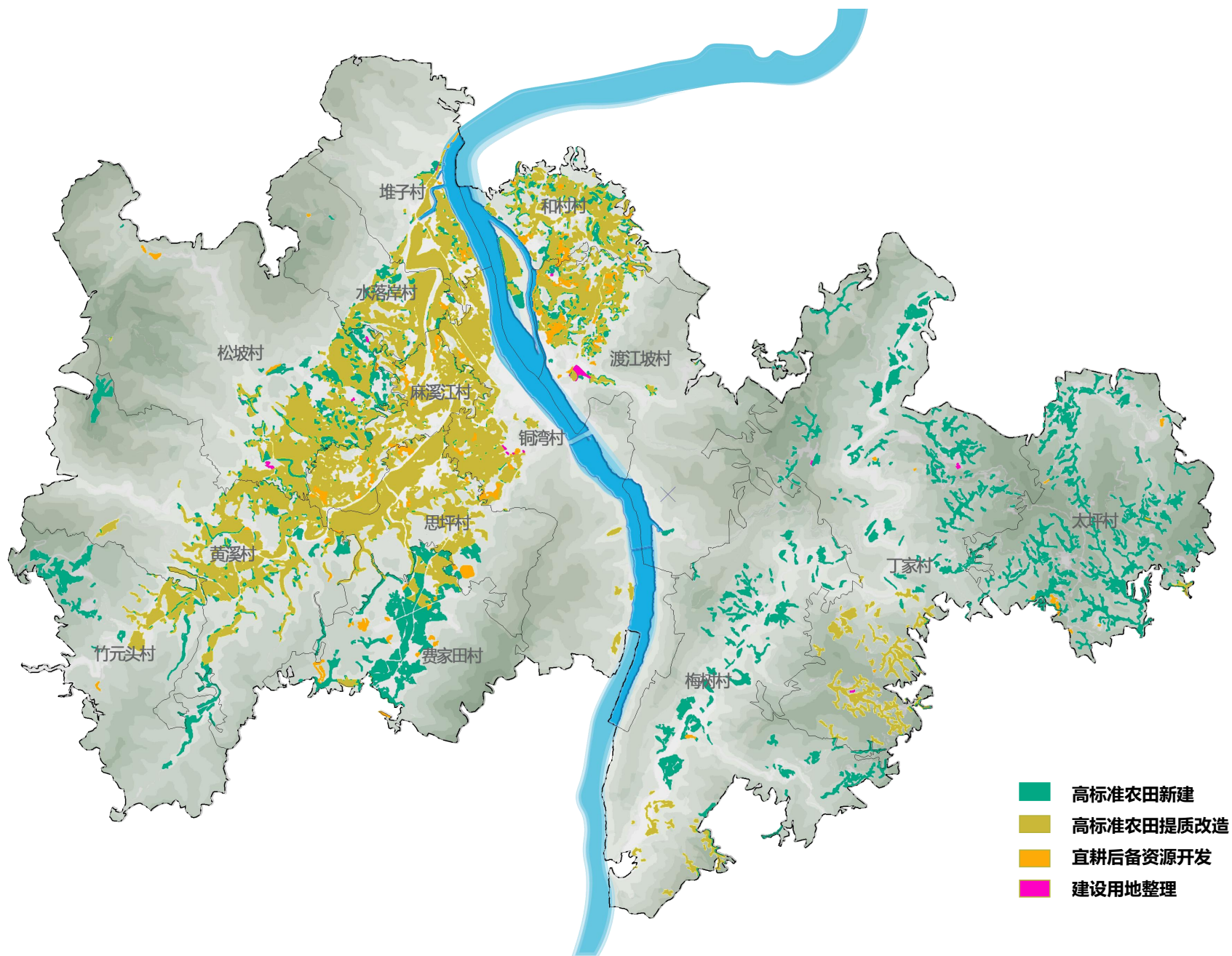
农用地整理

高标准农田建设：规划高标准农田建设项目**1527.02**公顷，其中新建高标准农田**455.75**公顷、规划高标准农田提质改造**1071.27**公顷。

宜耕后备资源开发：规划镇域耕地后备资源为**46.5**公顷。

建设用地整理

建设用地整理主要通过乡村宅基地、工矿废弃地整理和空心房、空心村整治以及其他低效闲置建设用地整理等增减挂钩的方式，本次规划城乡建设用地增减挂钩**10.42**公顷。



6.2 生态保护修复

水域湿地修复

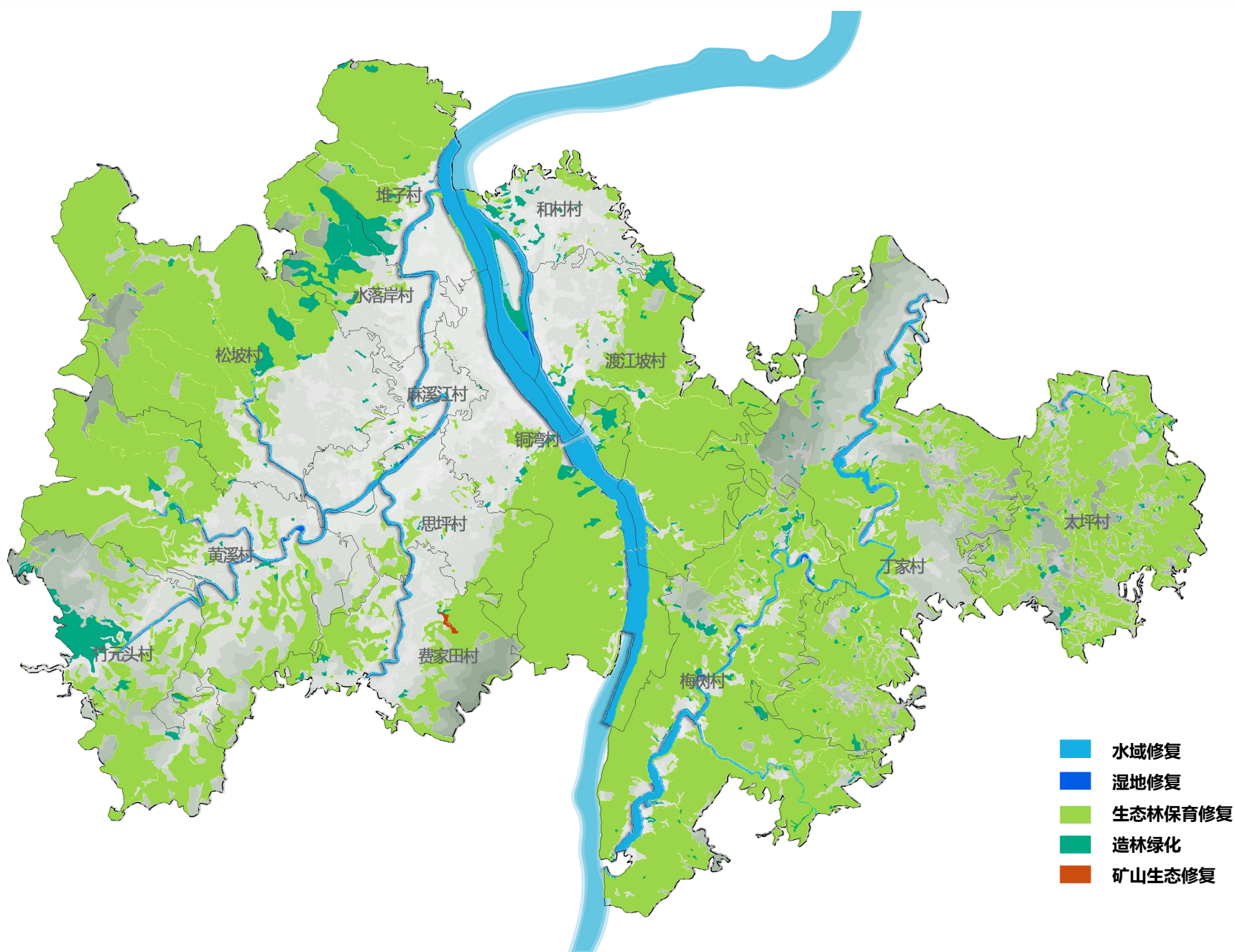
对河流、水域进行水质治理、河道清淤等一系列修复措施，规划水域湿地修复47.67公顷，其中河湖水系修复面积43.9公顷，湿地修复3.77公顷。

林地生态修复

对建设区周边因建设需要而遭损坏的山体进行修复。保护具有生态保育功能的山体，规划生态林保育修复5738.18公顷、造林绿化328.04公顷。

矿山生态修复

规划对费家田村一处省级历史遗留矿山进行生态重建，面积为2.41公顷。



07

规划传导与实施保障

>>规划传导体系

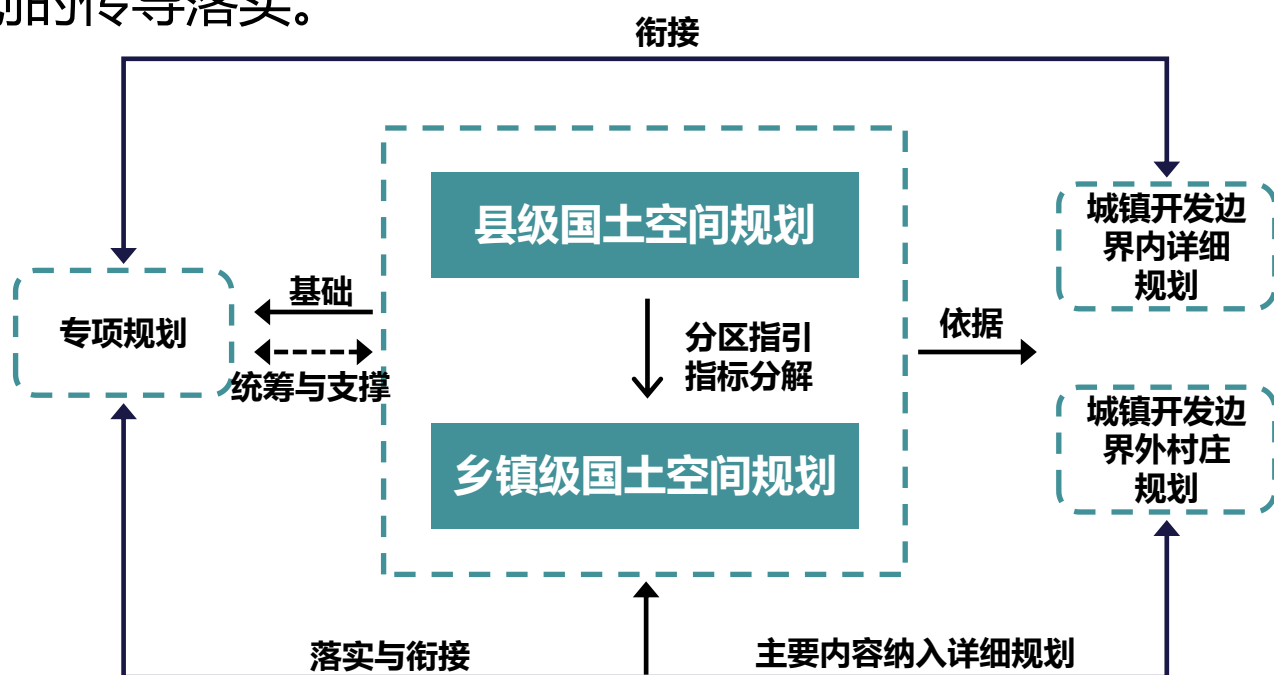
>>制定近期行动计划

>>实施保障



7.1 规划传导体系

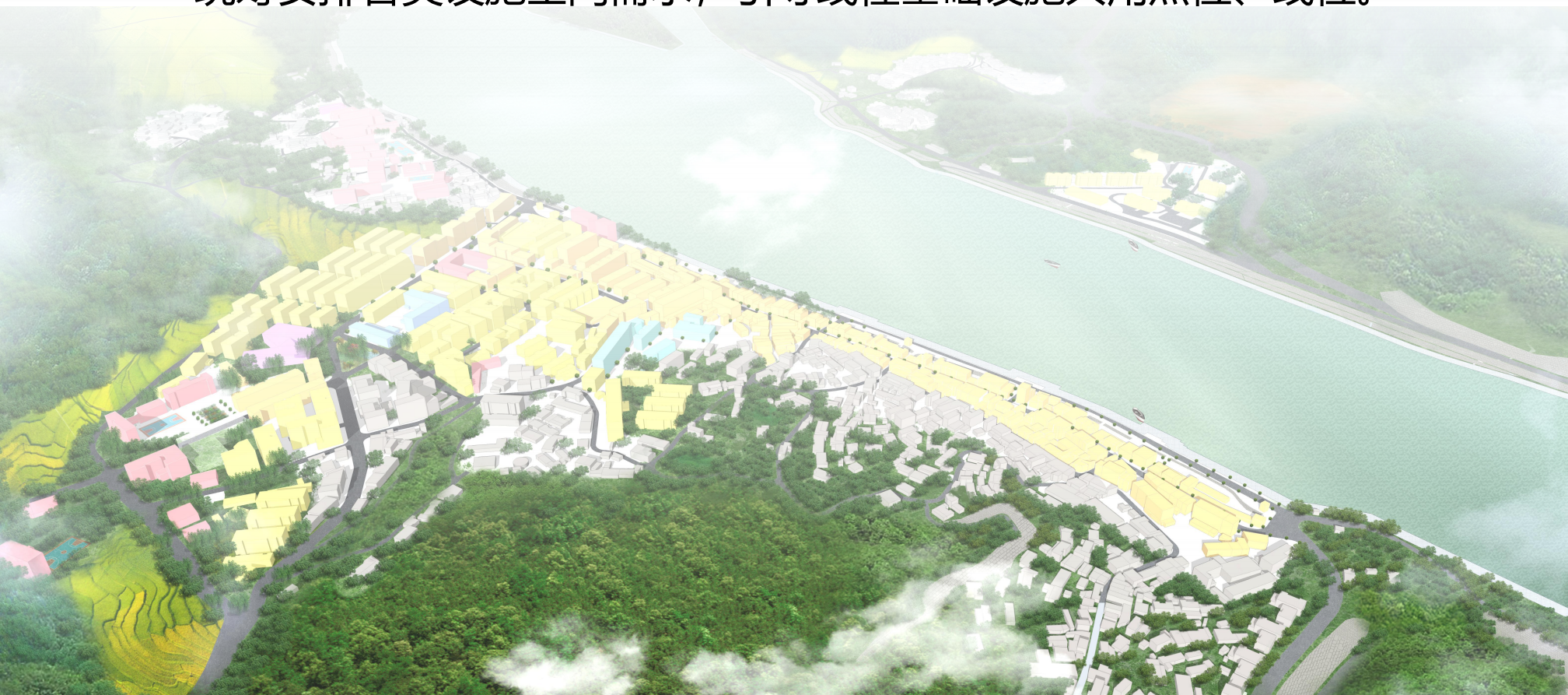
对县级国空传导内容的落实和深化与细化，对村庄规划和专项详细规划的传导落实。



7.2 制定近期行动计划

近期空间建设重点：

- 选址明确的基础设施项目，落实建设用地规模和位置；
- 选址未明确的，应做好空间和通道预留；
- 统筹安排各类设施空间需求，引导线性基础设施共用点位、线位。



7.3 实施保障

✓ 强化组织领导

《规划》由县级人民政府与乡镇人民政府共同负责规划实施，建立政府负责、部门协同、公众参与、上下联动的工作机制，制定推进乡镇规划的实施措施，按照近期项目计划制定乡镇年度工作安排及重点项目的部署；监督检查各年度工作的推进、执行情况。

✓ 加强政策支持

由县级人民政府牵头制定相关激励、资金筹措、帮扶政策，重点围绕明确区域合作、生态保护修复、产业发展、城镇提升、乡村振兴等重点发展领域的要求，研究制定、修订与完善重点领域和重点地区配套政策，支撑总体规划民生工程及重点建设。

✓ 加强宣传引导

充分利用各种媒介向社会公布和宣传镇国土空间规划，建立规划宣传和交流互动机制，将规划核心内容纳入村规民约，增强公众对生态环境保护、国土空间合理开发、自然资源节约集约利用重要性的认识。

✓ 加强监督实施

完善社会监督机制，鼓励公众积极参与规划的实施和监督。利用国土空间规划“一张图”实施监督系统，实现对乡镇规划的精准实施、实时监测、及时预警、定期评估。



中方县铜湾镇国土空间规划 (2021—2035年) 草案公示

公示单位：中方县人民政府

公示时间：2024年9月5日—2024年10月4日

公示网站地址：<http://www.zhongfang.gov.cn/>

现场公示地址：中方县铜湾镇人民政府

意见反馈渠道如下：

1、电子邮箱：hunan202303@163.com

2、邮寄地址：湖南省怀化市中方县自然资源局国土空间规划股109

(部分图片来源于网络，如涉及版权问题，请与中方县人民政府联系。)

