

# 中方县桐木镇国土空间规划 (2021—2035年) 草案公示



中方县人民政府  
2024年9月

# 前言

## PREFACE

桐木镇位于中方县西南部，属中方县、洪江县、芷江侗族自治县三县交汇地带，属中方县南部交通枢纽，桐木镇东接中方县中方镇，西邻芷江侗族自治县罗卜田乡，南至洪江市黔城镇，北靠芷江侗族自治县水宽乡。

按照党中央、国务院关于建立国土空间规划体系并监督实施的战略部署，以习近平新时代中国特色社会主义思想为指导，全面贯彻党的二十大精神，落实《湖南省国土空间规划（2021—2035年）》《怀化市国土空间总体规划（2021—2035年）》《中方县国土空间总体规划（2021—2035年）》要求，按照《中共中央 国务院关于建立国土空间规划体系并监督实施的若干意见》，紧密结合桐木镇实际，编制《中方县桐木镇国土空间规划（2021—2035年）》（以下简称《规划》）。

《规划》是桐木镇落实新发展理念、实施高效能治理、推动高质量发展和创造高品质生活的空间政策，是国土空间保护、开发、利用、修复和指导各类建设的行动纲领，也为编制详细规划和开展各类保护开发建设活动、实施国土空间用途管制提供基本依据。

目前，《规划》已形成草案，为了让公众充分了解规划内容，凝聚社会共识，现进行草案公示，征询公众意见。

# 目录

## COMTENTS

- 01 规划总则
- 02 发展定位与目标
- 03 国土空间格局
- 04 国土空间保护
- 05 国土空间开发
- 06 国土空间整治修复
- 07 规划传导与实施保障

# 01

## 规划总则

>>指导思想

>>规划原则

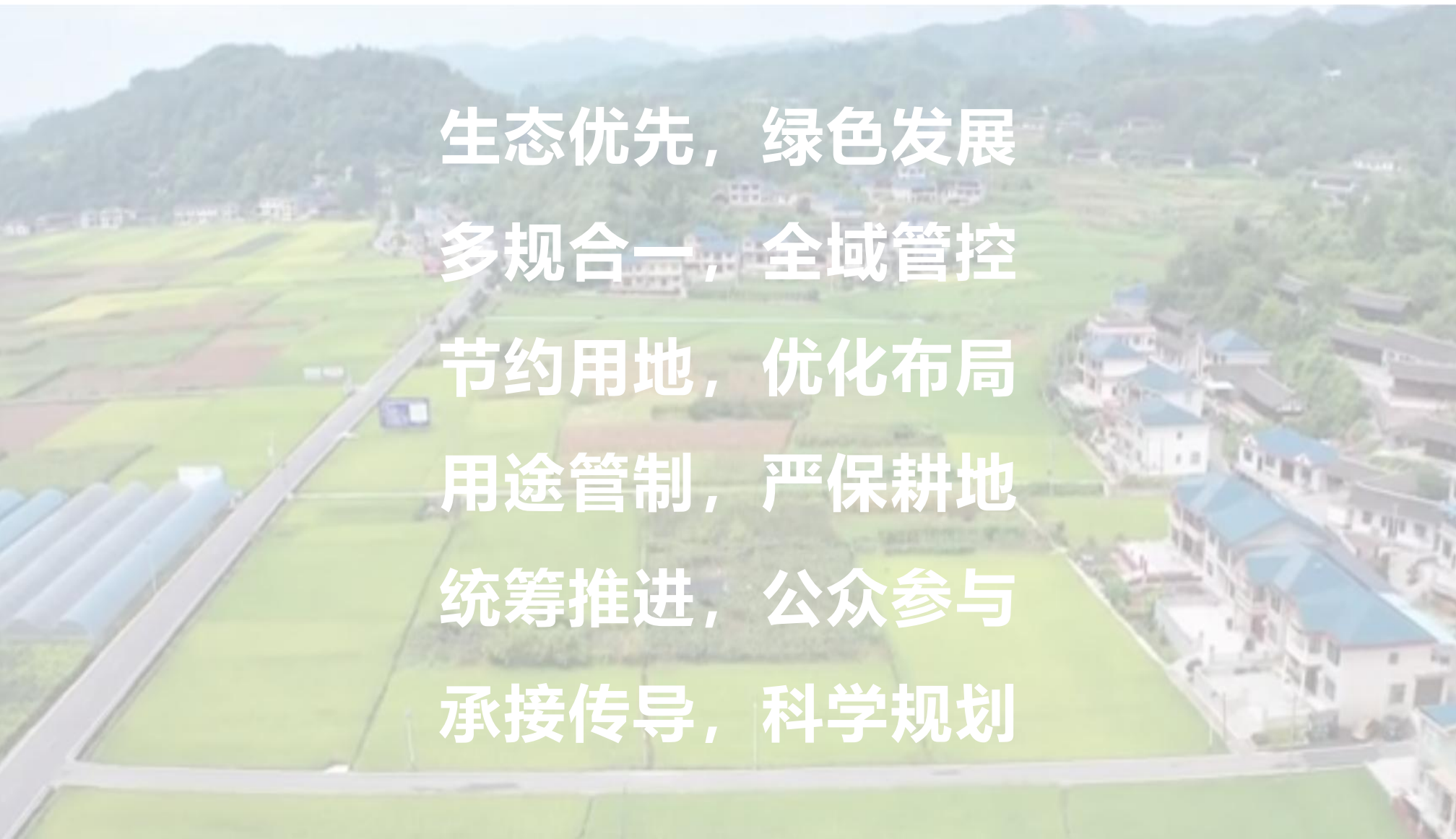
>>规划范围与期限



## 1.1 指导思想

以习近平新时代中国特色社会主义思想为指导，全面贯彻党的二十大精神、习近平总书记考察湖南重要讲话和指示精神，深入落实党中央、国务院决策部署，坚定不移贯彻新发展理念，抢抓国家构建新发展格局的重大机遇，全面落实中部地区崛起重大战略，持续用力打造“三个高地”，着力推动高质量发展。落实怀化市委、市人民政府“鹤中一体化”发展战略及中方县委、县人民政府建设“四城两区”的战略部署，坚持以人民为中心，统筹发展和安全，整体谋划国土空间保护、开发、利用和修复，全面提升国土空间治理体系和治理能力现代化水平。落实推进现代农业建设，扎实做好刺葡萄、蓝莓、火龙果、黄桃、罗汉果、跑山鸡等特色农产品品牌发展。强化农业与研学、旅游等现代服务业跨界融合，构建“农业+”发展格局，挖掘农业旅游资源，扩展游玩项目，将农业采摘、休闲农庄、研学旅游等串点成线。促进桐木镇国土空间开发保护更高质量、更有效率、更加公平、更可持续发展，为建设产业兴旺、生态宜居乡镇提供有力支撑和保障。

## 1.2 规划原则

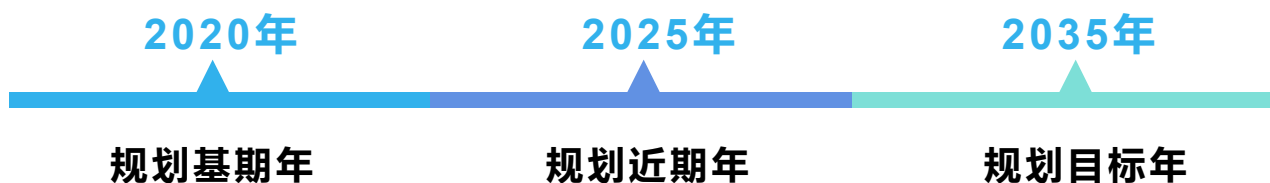


生态优先，绿色发展  
多规合一，全域管控  
节约用地，优化布局  
用途管制，严保耕地  
统筹推进，公众参与  
承接传导，科学规划

## 1.3 规划范围与期限

### 规划期限

规划期限为2021-2035年。



### 规划范围

规划分为镇域、镇政府驻地两个层次。

**镇域规划范围**为桐木镇行政辖区范围内全部国土空间，总面积100.21平方公里。

**镇政府驻地规划范围**总面积为0.42平方公里，镇政府驻地范围涉及桐木村，镇政府驻地规划编制至详细规划深度。



# 02 发展定位与目标

>>发展定位

>>发展目标



## 2.1 发展定位



## 2.2 发展目标

**近**期至2025年推动加速乡镇发展水平。依托城市近郊服务中心及特色农旅产业提升的发展优势，全镇社会经济得到健康快速发展，快速推进乡镇建设及乡村振兴战略，发展建设质量和效益明显提升，区域经济合作初具雏形，产业创新能力不断提升，国土空间开发保护格局得到优化，耕地与生态环境保护深入人心，城乡人居环境明显改善，城乡公共服务均等化水平明显提高，初步建成发展显著人居和谐的产业强镇。

**远**期至2035年完成乡镇全面现代化发展，乡镇经济实力大幅度提升，建设完善的现代化农文旅产业发展体系，区域协调发展形成新格局，生态环境、绿色生产生活方式广泛形成，公共服务基本实现均等化，城乡建设到达更高水平，人民生活更加美好，社会事业全面发展，全体人民共同富裕取得更为明显的实质性发展，建成现代农业产业发展示范镇。

# 03

## 国土空间格局

>>国土空间总体格局

>>落实三条控制线

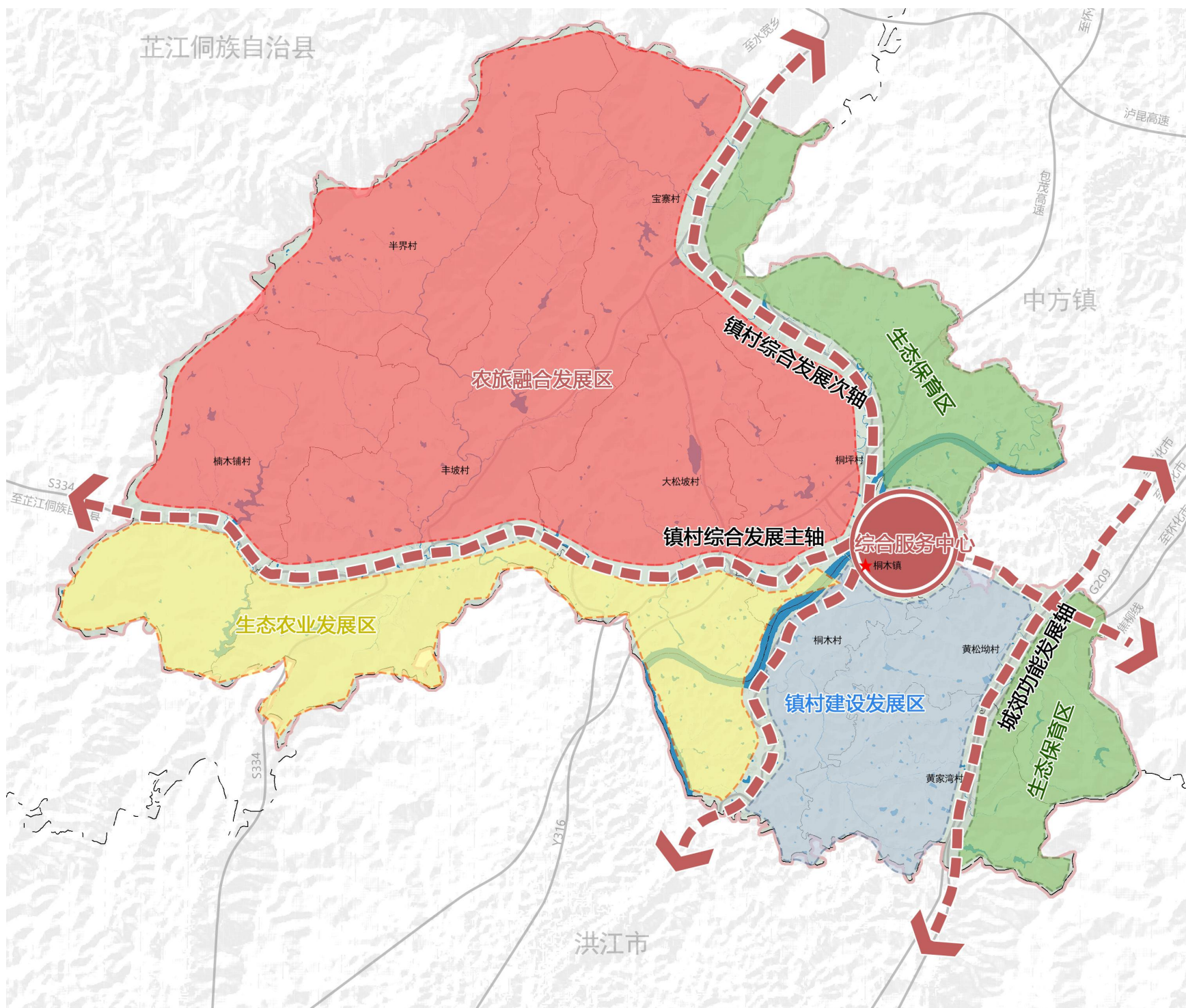
>>规划分区



### 3.1 国土空间总体格局

规划坚持底线思维，统筹镇域山水林田湖草要素一体化治理，传承山水人文空间要素，构建桐木镇“**一心三轴四片区**”的国土空间开发、保护总体格局。

一心即东部镇政府驻地综合服务中心；三轴即沿省道334、县道005形成的镇村综合发展主轴，沿镇域南北向通村道路形成的镇村综合发展副轴线，沿沿国道209形成的城郊功能发展轴；四片区即农旅融合发展区、镇村建设发展区、生态保育区、生态农业发展区。

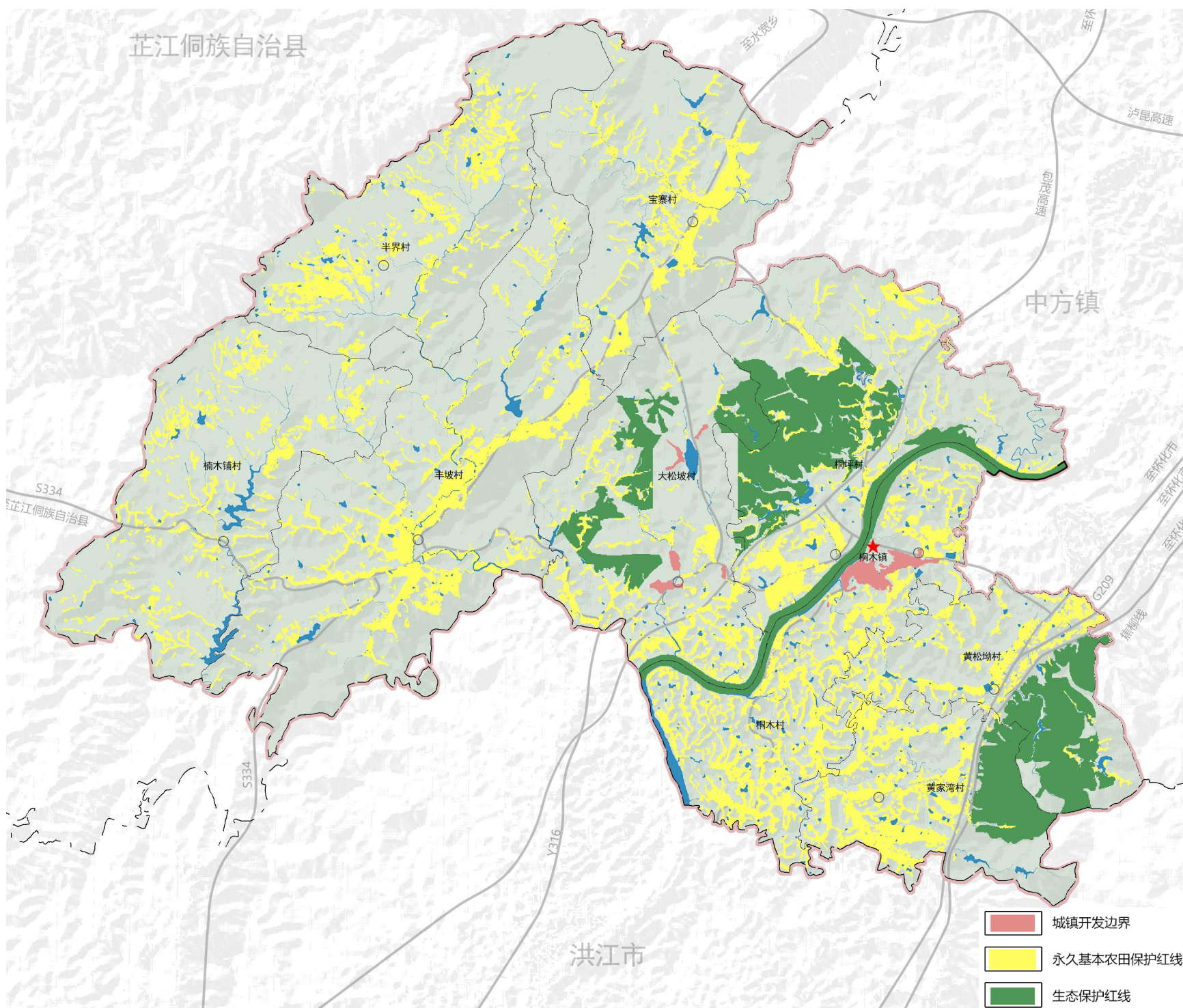


## 3.2 落实三条控制线

严格落实上位规划明确的耕地保护目标，至2035年，桐木镇耕地保有量不低于**2.07万亩**；桐木镇永久基本农田面积不低于**1.98万亩**。

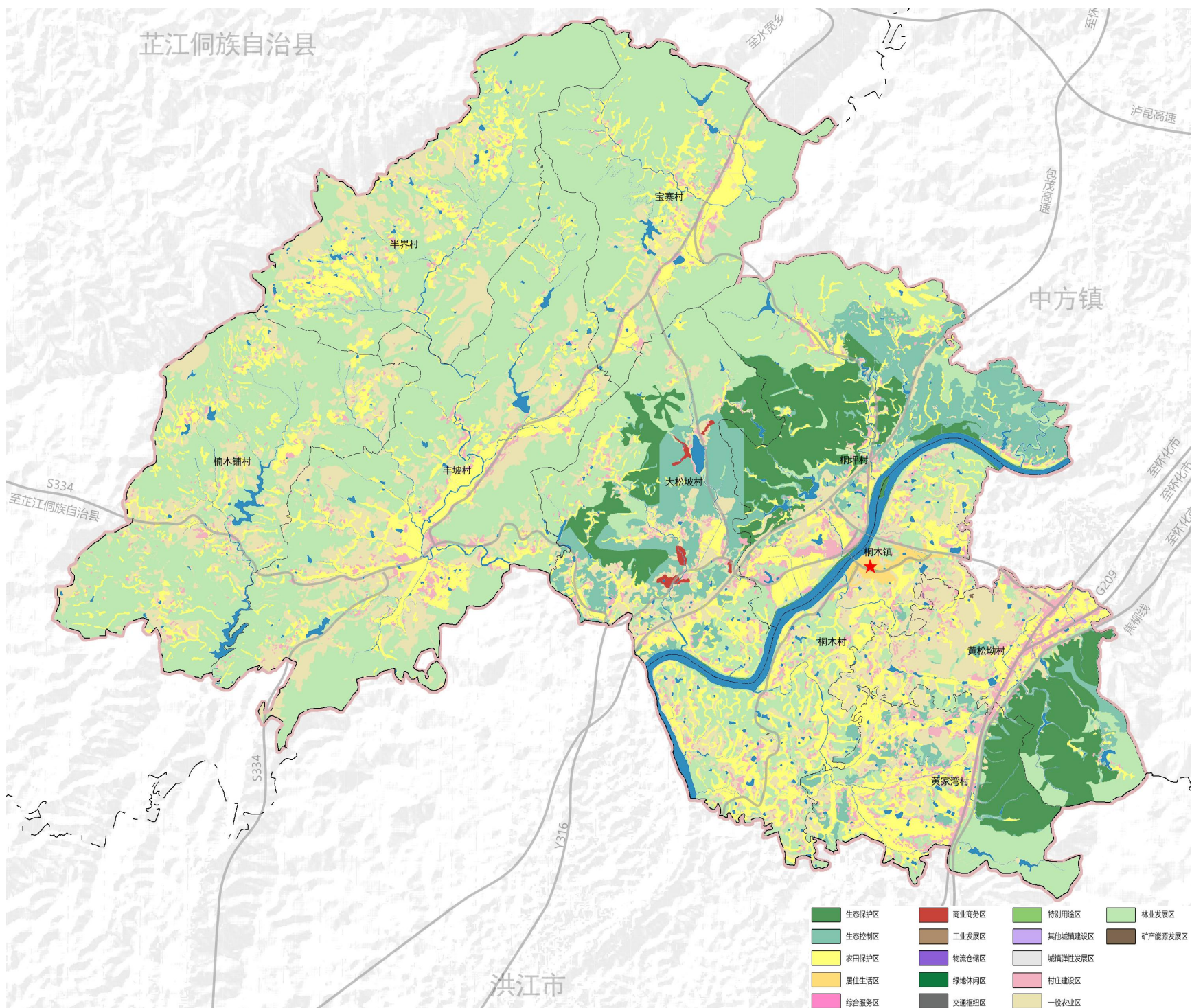
落实中方县生态保护红线划定成果，至2035年，桐木镇生态保护红线面积为**8.61平方公里**。

落实中方县城镇开发边界划定成果，至2035年，桐木镇城镇开发边界面积控制在**0.42平方公里**以内。



### 3.3 规划分区

衔接落实中方县国土空间总体规划分区，将乡镇域划分为生态保护区、生态控制区、农田保护区、城镇发展区、乡村发展区、矿产能源发展区6类规划一级基本分区，并进一步细化至二级规划分区深度。



# 04 国土空间保护

>>强化耕地资源保护

>>统筹生态环境保护

>>加强历史文化遗产保护



## 4.1 强化耕地资源保护

### 落实耕地和永久基本农田保护任务

坚持最严格的耕地保护制度，守住耕地红线，保障粮食安全。至2035年，足额带位置落实耕地保有量面积**2.07万亩**，永久基本农田保护面积**1.98万亩**。

### 划定永久基本农田储备区

立足耕地现状分布、耕地质量等级，结合高标准农田建设、全域综合整治，在严守耕地红线基础上，将具备调整补充为永久基本农田条件的耕地划为永久基本农田储备区。至2035年，桐木镇全域划定永久基本农田储备区**0.01万亩**，主要集中在分布于桐木村和桐坪村。

### 提升耕地质量梳理耕地资源开发潜力

结合耕地后备资源禀赋条件，乡镇经济社会发展水平以及后备资源空间分布情况，规划整理桐木镇全域耕地后备资源面积为**0.44万亩**，主要集中在黄松坳村、黄家湾村、楠木铺村等村。

## 4.2 统筹生态环境保护

### 加强自然保护地体系管理管控

桐木镇镇域范围内自然保护地数量为1个，总面积**1.37平方公里**，为湖南省中方县溇水国家湿地公园，属国家级自然公园。规划全面衔接生态保护红线，对自然保护地划定的核心保护区和一般控制区进行分区管制，按照自然保护地相关法律法规和部门规章要求进行管控。

### 加强饮用水水源保护区管控

规划保护桐木镇现有饮用水源保护区2处，为桐木镇黄家湾村上青山溪水库饮用水水源保护区、中方县桐木镇黄松坳村阳雾坡水库饮用水水源保护区，均为村级饮用水保护地。饮用水水源保护区内禁止一切破坏水环境生态平衡的活动以及破坏水源林、护岸林、与水源保护相关植被的活动。

### 水资源湿地资源保护

规划保护镇域内溇水水系，保护镇域面积大于1000平方米的水体空间，包括河流水面、水库，沟渠、坑塘水面等，保持现有水体规模，原则上不得随意缩小。规划保护镇域内溇水湿地，规划加强镇域湿地保护修复，严格管控周边生活污水处理、建设标准化农村污水处理设施等，减少对湿地的污染，以保护小型湿地的生态系统。加强湿地的管理，建立有效的监测制度和管理机制。

## 4.3 加强历史文化遗产保护

### 文物保护单位

规划保护桐木镇5处不可移动文物，主要为古遗址、纪念碑与宗祠。对未列为文物保护单位的文物点进行分级和分类保护，并按程序申报相应的保护等级，后续编制保护规划。

### 历史环境要素

对镇域内的古树名木制定相应保护措施，禁止砍伐和破坏；镇域范围内的古树名木、古道、石阶、古桥、古井、古岩石、古墓葬等历史环境要素应设立保护标志，悬挂于适当的位置。

保护桐木镇红色革命历史环境要素，规划对桐木镇宝寨村红军洞、楠木铺村红军林革命历史场景所在地进行原址维护，扩大红色革命文化宣传力度。

### 非物质文化遗产

挖掘桐木镇地域人文特色，保护当地非物质文化遗产传承，严格执行非物质文化遗产保护的相关政策及要求。重点保护灏水河非物质文化遗产空间载体保护区。对其他未列入非遗名录的地方传统文艺、手工艺等，应发动民间文化人士和当地居民积极参与，设立特别的研究传承协会，举办形式多样的讨论会和讲座，将历史故事、民间传说与文化旅游景区建设相结合。

# 05 国土空间开发

>> 产业发展规划

>> 综合交通规划

>> 公共服务设施规划

>> 基础设施规划

>> 公共安全设施规划

>> 镇村体系与村庄引导

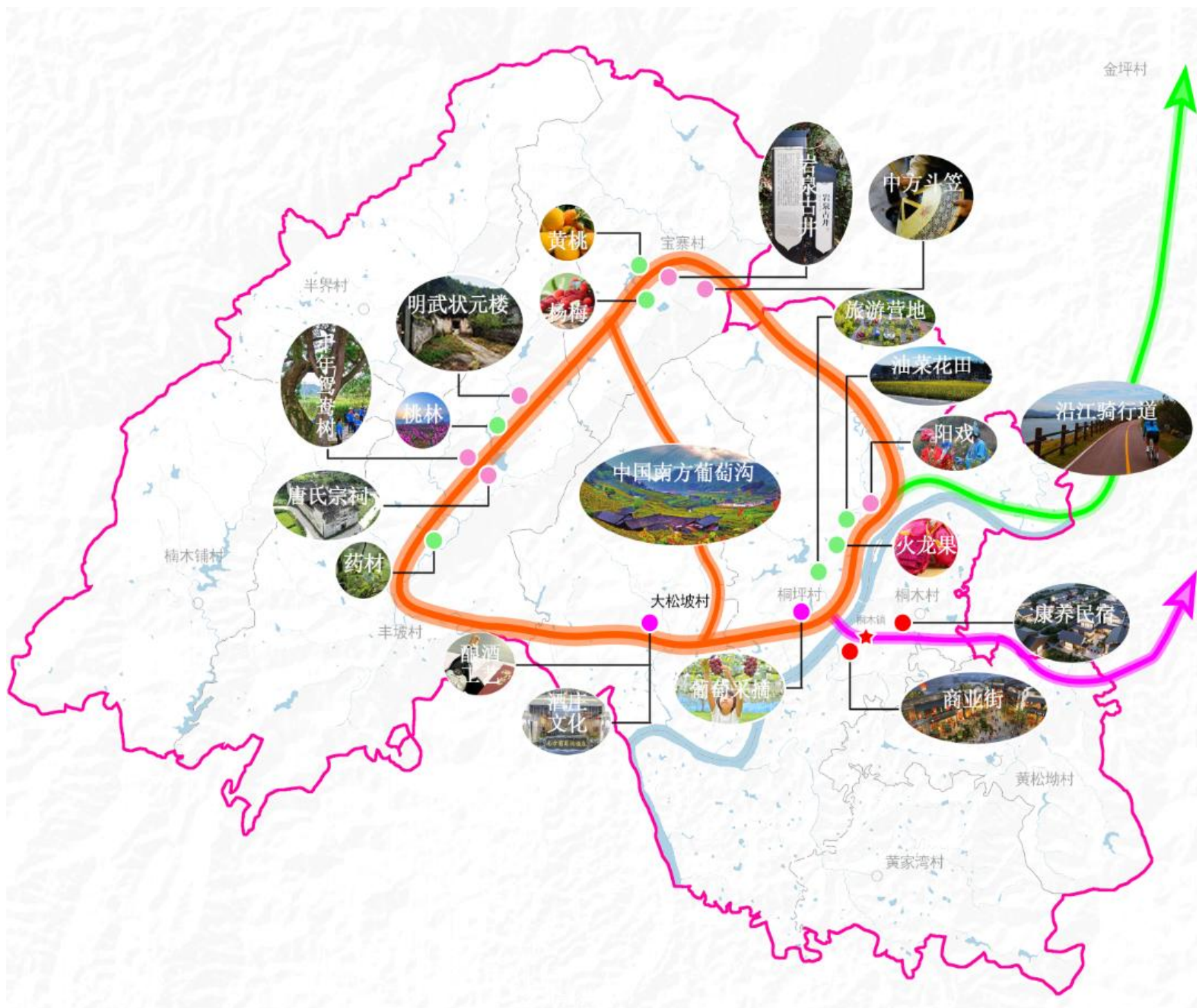
>> 优化镇政府驻地空间格局



## 5.1 产业发展规划

规划基于中国南方葡萄沟产业品牌，大力发展农业生产加工与旅游服务业，引导镇域农旅产业融合。

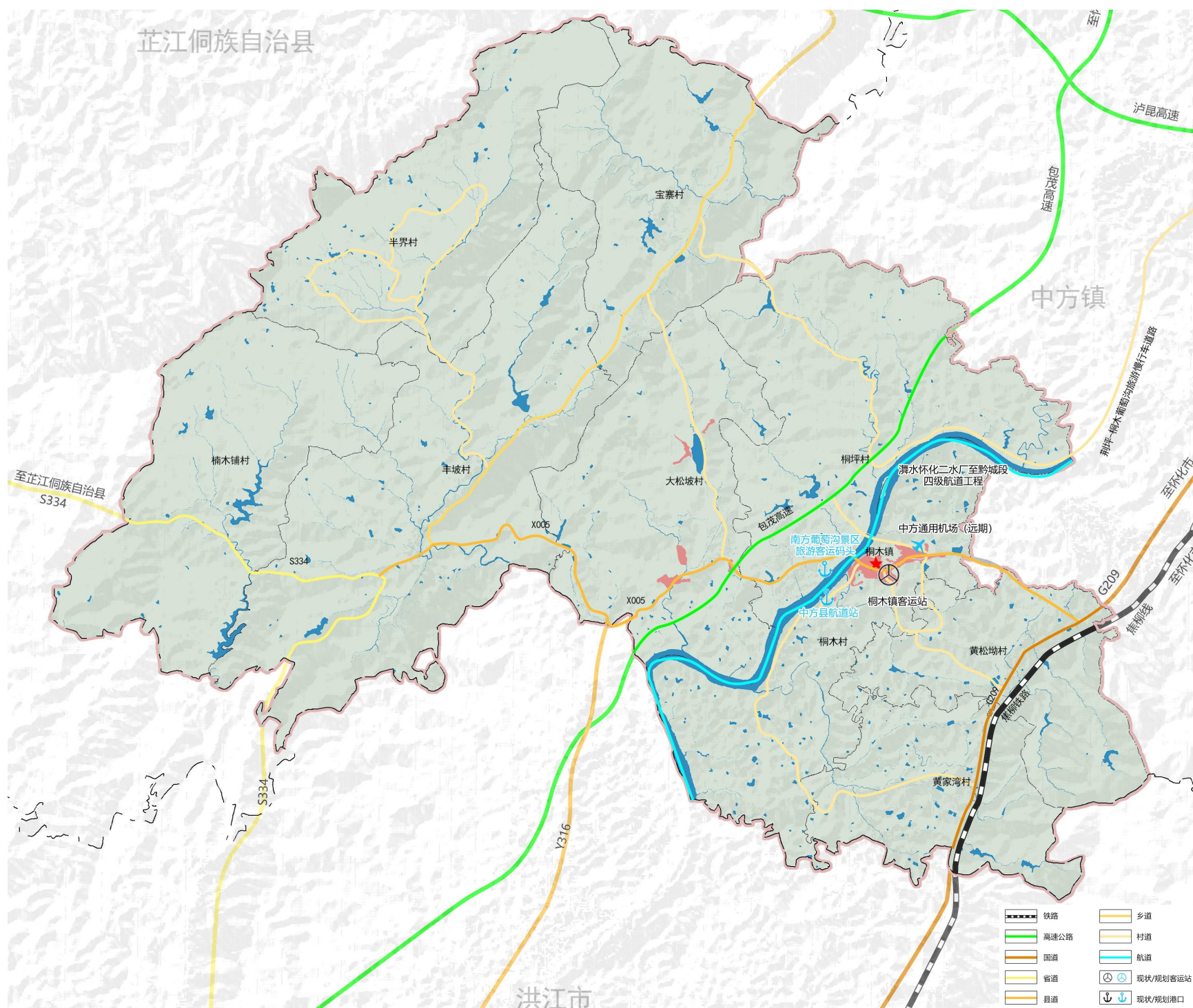
第一产业发展油菜、葡萄黄桃杨梅等水果、中药材规模化生产；第二产业发展农产品初加工及葡萄酒酿酒；第三产业基于宝寨、丰坡、大松坡村、桐坪村通村道路提质改造打造南方葡萄沟旅游环线，衍生环线农业采摘体验、人文山水旅游、农家乐南方葡萄沟-镇政府驻地商业街、民宿等农旅产业。同时基于荆坪-桐木南方葡萄沟沿河慢行道路，融入中方县全域旅游大格局。



## 5.2 综合交通规划

### 规划形成“一横四纵”的镇域对外交通体系

“一横”即省道334-县道005；“四纵”省道334-丰坡宝寨乡道、包茂高速、国道209、焦柳铁路；规划拓宽省道334，新增荆坪-桐木葡萄沟慢行车道路并结合现有道路提质改造建设宝寨-丰坡-大松坡旅游环线，总体形成国道209、省道334、县道005等交通干道为主，多支村庄道路为辅的路网体系。





## 5.4 基础设施规划

### 给水工程规划

规划桐木镇镇区采用集中式供水，供水水源为五龙溪水库，规划新建桐木镇净水厂位于桐木村村部西侧；规划推进城乡供水一体化进程，规划远期以城市供水体系为主体，通过城区管网的延伸为村庄供水。

### 排水工程规划

规划逐步采用雨污分流制，规划对现有污水处理厂进行提质改造，逐步改善水环境质量，实现集镇污水处理设施全覆盖；乡村地区污水集中收集进入人工湿地或一体化污水处理设施，于村庄居民点较为集中的区域建设污水管网。各村庄雨水采用自然排放方式，就近排入水渠、水塘。

### 电力工程规划

在保留现有变电站设施的基础上，规划新建桐木110kV科研变电站，规划10kV主干线路伸入各农村居民点，并根据需求将建设10kV变配电所，低压配电线路以架空线路为主。

### 环卫工程规划

规划保留桐木镇垃圾转运站1处。积极鼓励农户利用产生的有机垃圾作为有机肥料，实行有机垃圾资源化。积极推行城乡垃圾一体化处理，按照“户分类、村收集、镇（乡）转运”的要求，在各村庄布局垃圾收集点，保留现状垃圾收集站，将垃圾转运后集中处理。

## 5.5 综合防灾设施规划

以**自然灾害、事故灾害**等为防治重点，兼顾新型风险防控，提升桐木镇面对重大灾害风险的抵御能力、适应能力和快速恢复能力。

树立安全发展理念，坚持“**以防为主，防抗避救**”相结合的方式，建立健全综合防灾体系。

### 防洪规划

规划桐木镇镇政府驻地防洪标准为20年一遇，村庄防洪标准为10年一遇。沿澧水流域内宜采取以排为主的防洪措施，加强对流域内的河道的堤防建设，提高河槽安全泄洪能力。

### 抗震防灾规划

桐木镇抗震设防按VI度设防；重要工程及生命线工程应按规范要求提供设防等级，即供水、供电、交通、通讯、排水、燃气等生命线工程必须具备较强的运营保障和应变能力。

### 消防规划

规划结合镇政府驻地综合服务平台设置消防室、配备消防器材和消防值班人员，在镇政府驻地道路设置消火栓；各村确保每村小组有一处消防水池；结合镇政府驻地广场、学校前坪设置应急避难场所，各村结合村部广场或开敞空间等场地设置应急避难场所。

### 地质灾害防治规划

桐木镇中部区域位于滑坡、地面塌陷地质灾害中易发区，对现有3处滑坡泥石流灾害点采取专业监测预防措施，根据对地质灾害监测的结果决定防治措施。必要时采取搬迁避让措施，优先安排学校或有明显发灾迹象且威胁人员集中的地质灾害（隐患）点进行搬迁避让。



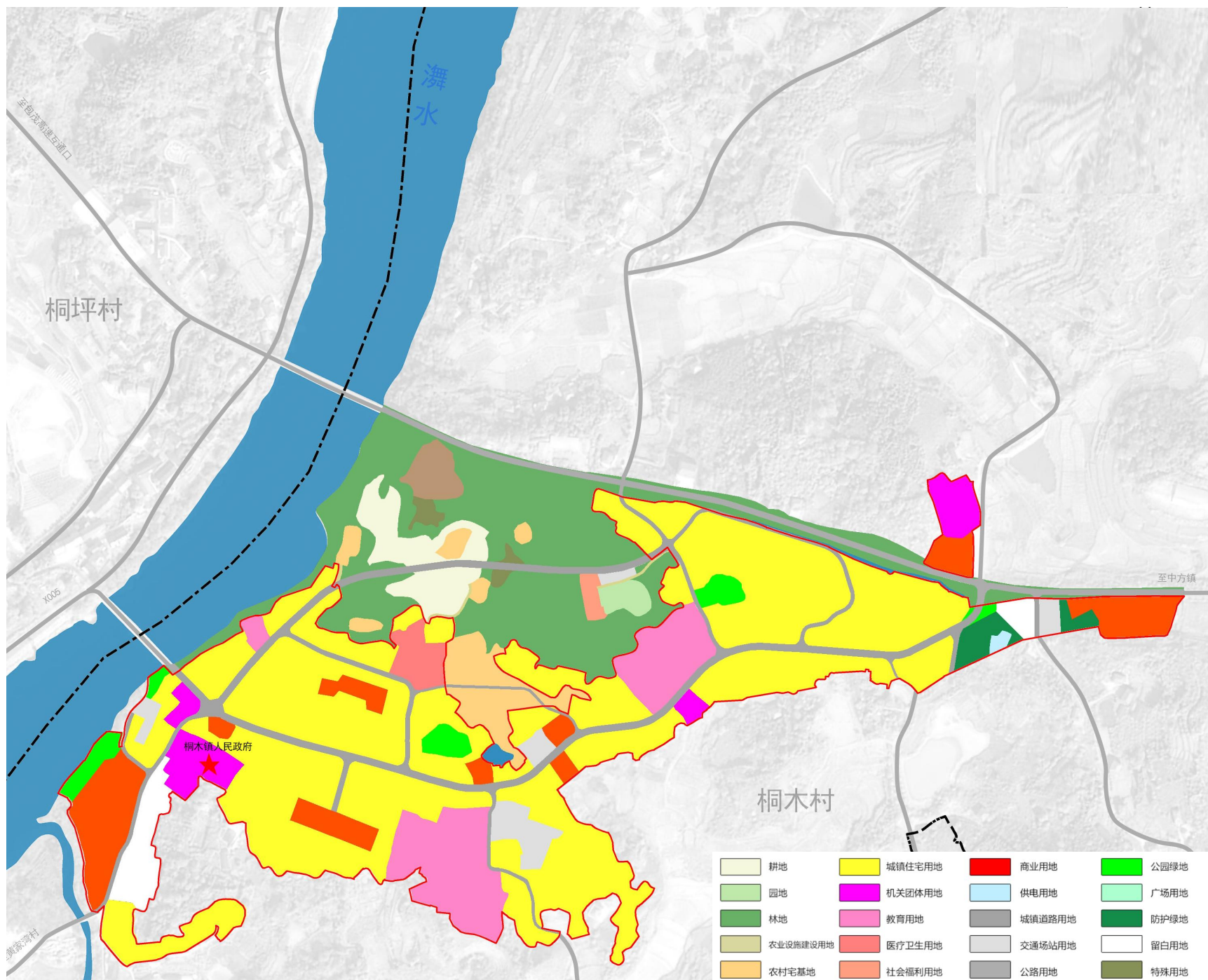
## 5.7 优化镇政府驻地空间布局

### 镇政府驻地范围与规模

规划桐木镇镇政府驻地面积41.95公顷，涉及城镇开发边界面积29.50公顷。镇政府驻地范围东至加油站，西至漕水，北至包茂高速连接线，南至桐木造纸加工厂。

### 优化用地布局

至规划期末，桐木镇镇政府驻地范围内规划城镇建设用地29.09公顷，较现状增加4.67公顷；村庄建设用地2.37公顷，较现状减少1.54公顷；区域基础设施用地0.83公顷，减少2.36公顷；其他建设用地0.19公顷，较现状减少0.03公顷。

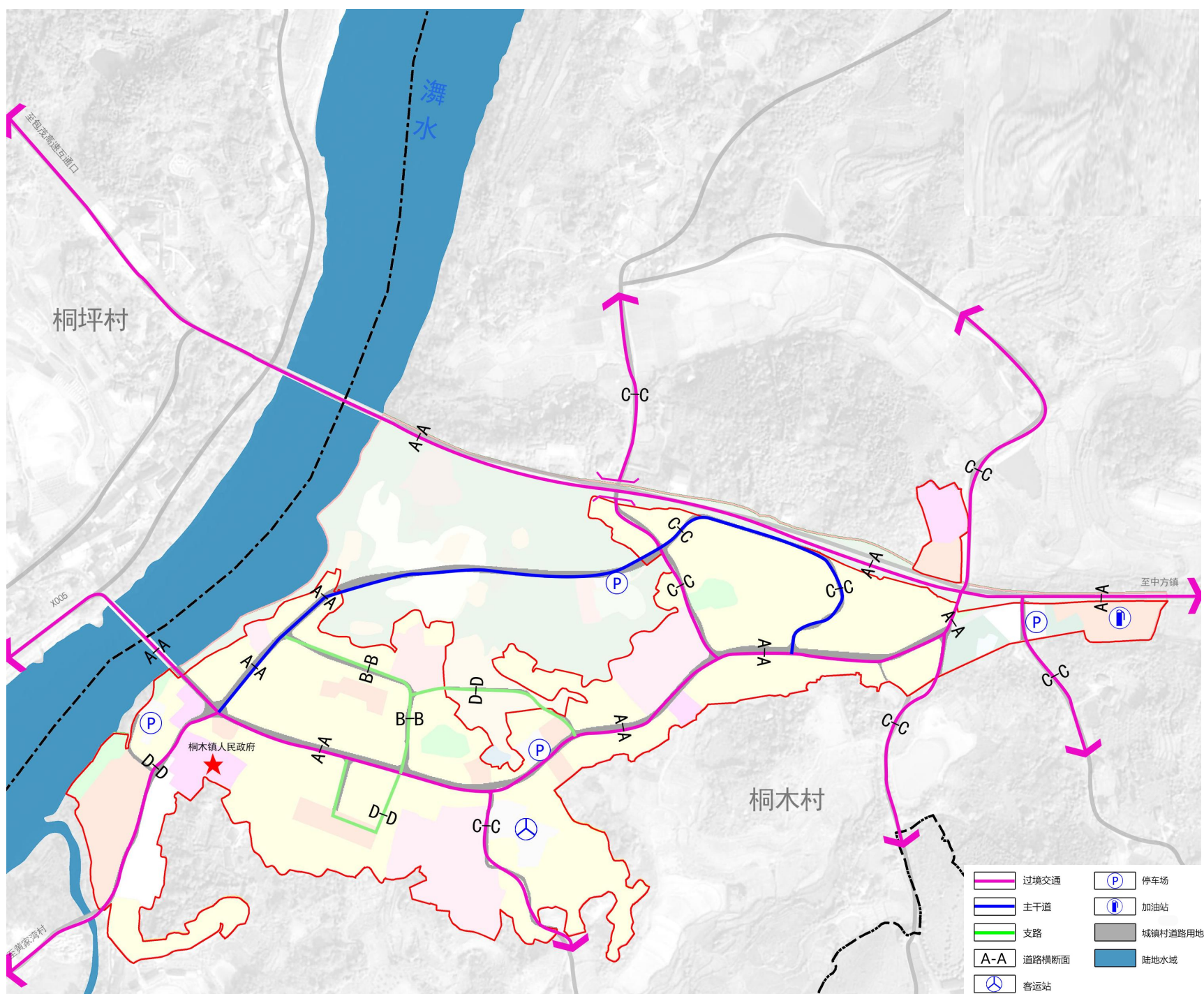


## 5.7 优化镇政府驻地空间布局

### 镇政府驻地交通体系

规划构建“一环多支”的镇政府驻地道路交通体系。规划完善镇政府驻地路网体系,规划拉通镇卫生院东部至桐木大酒店东部道路;规划拉通镇政府驻地商业街-桐木镇敬老院-东部集中居住组团环路;对现有过境道路县道005进行提质拓宽,提升镇政府驻地路网密度与交通可达性。

规划保留镇政府驻地现有客运站,位于桐木镇小学东侧;规划于镇政府驻地新增4处社会停车场设施,并于镇人民政府及新建停车场处布设充电桩。



# 06

## 国土空间整治修复

>> 国土综合整治

>> 生态保护修复



## 6.1 国土综合整治

### 高标准农田建设

以提高耕地质量、增加提升粮食产能为重点，全面提升耕地综合生产能力。通过实施土地平整、灌溉与排水、田间道路、农田防护与生态环境保护等工程建设措施，规划桐木镇高标准农田建设项目规模15.02平方公里。

### 稳妥推进闲置建设用地整理，统筹城乡发展

规划期内有序开展废弃农村宅基地、工矿废弃地、零星散乱的农村建设用地等闲置建设用地复垦，控制村庄建设用地总量，优化用地空间布局，提高集约节约用地水平，为农民合理建房新增建设用地需求、村庄建设、城乡统筹发展和农村一二三产业融合发展提供用地保障。规划引导镇政府驻地工业用地逐步清退；整理镇政府驻地现状低效建设用地，涉及公路管理所及油脂厂用地调整。

### 人居环境品质提升工程

系统推进农村环境综合整治，促进美丽乡村建设。按照山水林田湖草系统治理的要求，结合农村人居环境整治等，扎实推进“绿化、净化、淳化和危房改造”工程，开展农村垃圾合理、生活污水治理和厕所革命，积极防治土壤污染；建设“四好农村路”；有序开展宜居宜业和美乡村示范带创建。实施“荆坪古村—黄松坳村—桐木村—桐坪村—大松坡”南方葡萄沟景区示范带宜居宜业和美乡村示范带创建。

## 6.2 生态保护修复

### 水体生态保护与修复

保护桐木镇境内建成小型水库13座，及大小溪流与山塘，重点保护漈水河流域，维持河水流域周边的生态平衡。开展湿地植被恢复、连通水系、拆除围网、野生动植物栖息地恢复等湿地保护和恢复措施，全面提升中方县湿地生态功能。禁止侵占自然湿地等水源涵养空间，已侵占的限期予以恢复。规划开展桐木镇沿漈水河支流河道修复工程。

### 山体绿化保育与修复

规划落实桐木镇公益林、天然林保护面积范围，开展镇域造林绿化工程。森林生态重点保护区主要包括公益林区和天然林区，维护其生态系统结构稳定，保护其生态属性不改变，禁止破坏生态的建设活动，加强损坏林、残次林、迹地恢复等工程；国道、高速公路、铁路（含高铁）、一级支流及主要省、县道两侧至第一层山脊可建区域实施增绿扩量、提质、生态修复。

### 矿山生态修复

规划对大松坡村、丰坡村现有3处采矿用地进行生态重建，修复方向为还林草地修复。

# 07

## 规划传导与实施保障

>>规划传导机制

>>实施保障



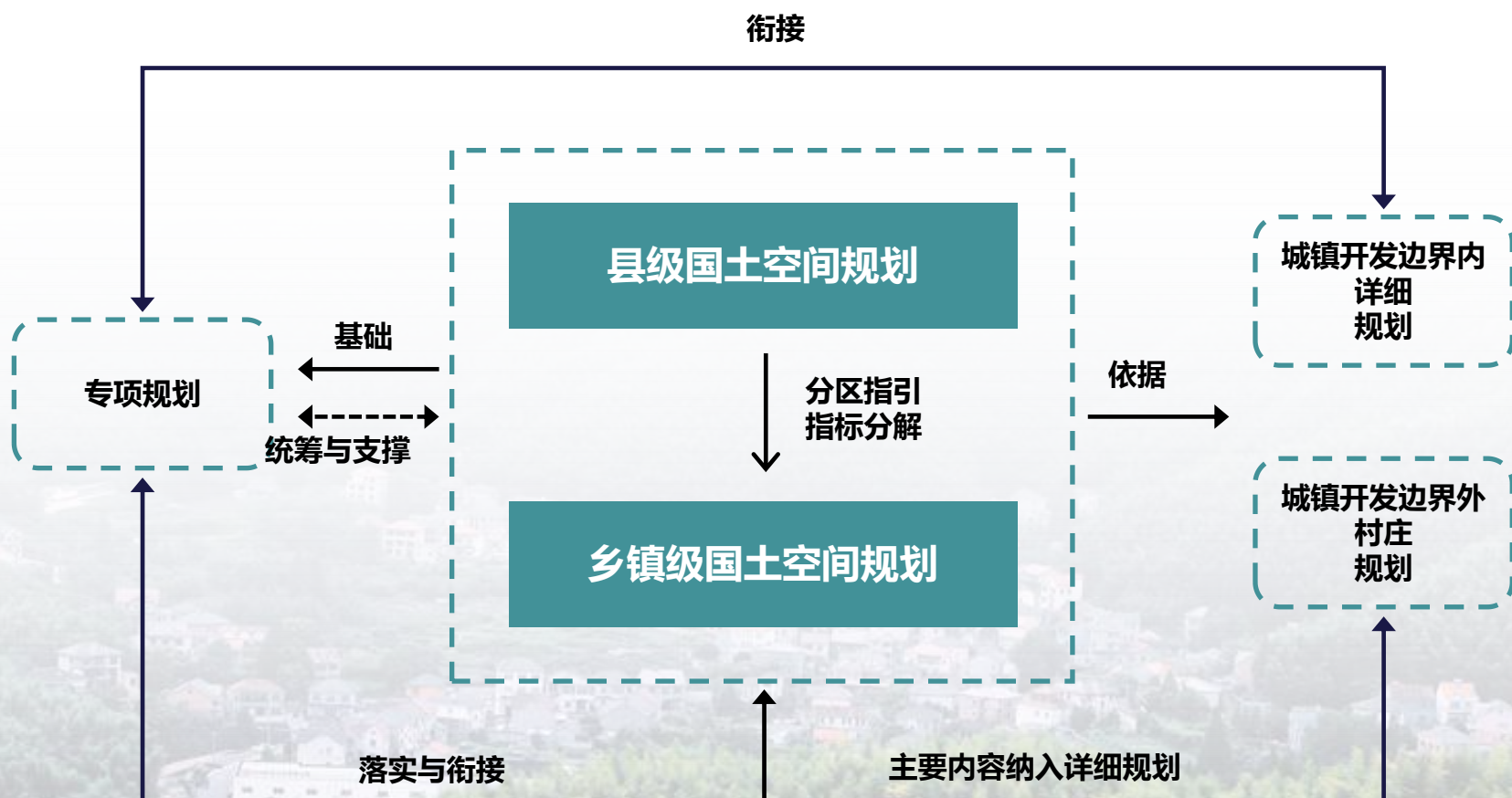
## 7.1 规划传导机制

### 详细规划指引

详细规划应落实功能分区中各类用地开发强度、主导功能用地比例及风貌引导控制等要求。

### 村庄规划指引

村庄规划编制应明确村庄发展目标，落实耕地、永久基本农田和生态保护红线目标；提出住宅规划设计要求，安排村庄发展布局、基础设施和公共服务设施的用地布局和规模标准；优化产业用地布局，明确产业用地的用途和开发强度等要求。



## 7.2 实施保障

### 强化规划的法律地位

《规划》是桐木镇国土空间保护、利用和管理的纲领性文件，是落实国土空间保护、土地用途管制、规划城乡建设和各项建设的重要依据，经怀化市人民政府批准后，即具有法律效力。镇域内各项建设需严格遵守本规划的规模 and 标准，不能随意突破或修改。确需修改的，应按照规定程序制定规划修改方案，进行再次审批。

### 建立统筹决策与公众参与机制

建立镇域范围内重大问题和重大项目规划咨询机制，坚持“开门编规划”、“众筹规划”、“务实规划”，统筹政府、社会、市民三大主体，提高各方推动全镇发展的积极性。创新公众参与方式和渠道，充分听取市民、企业、社会团体、专家等各方意见和诉求，引导公众积极为全镇发展建言，建立全社会共同参与治理模式，提升规划的科学性和落地性。

### 加强规划宣传和培训

拓宽规划宣传渠道，营造良好的国土空间规划工作氛围，利用高等学校、党校、行政学院等，加强自然资源和规划相关专业知识学习培训，培养一批专家型空间规划管理干部，打造一支服务意识好、业务能力强、敢于坚持原则的规划建设管理人才队伍，用先进理念、科学态度、专业化知识做好自然资源和规划管理工作。

# 中方县桐木镇国土空间规划 (2021—2035年) 草案公示

公示单位：中方县人民政府

公示时间：2024年9月5日-2024年10月4日

公示网站地址：<http://www.zhongfang.gov.cn/>

现场公示地址：中方县桐木镇人民政府

意见反馈渠道如下：

1、电子邮箱：[hunan202303@163.com](mailto:hunan202303@163.com)

2、邮寄地址：湖南省怀化市中方县自然资源局国土空间规划股109

(草案公示稿中图片，如涉及版权问题，请与中方县人民政府联系。)