

中方县接龙镇国土空间规划 (2021—2035年) 草案公示

中方县人民政府
2024年9月

前言

PREFACE

接龙镇地处中方县东北部，东北与蒿吉坪瑶族乡交界，南与铁坡、新路河镇接壤，西北与铜湾镇相连，距中方县人民政府70千米。

为贯彻落实国家、省、市、县关于建立国土空间规划体系并监督实施的重大决策部署，中方县人民政府组织编制了《中方县接龙镇国土空间规划（2021—2035年）》（以下简称《规划》）。

《规划》结合接龙镇实际情况，在资源环境承载力和国土空间开发适宜性评价、国土空间开发保护现状及风险评估的基础上，识别全镇国土空间本底条件和资源特征，落实国家、省、市、县级的重大区域协同战略和主体功能分区。明确镇域国土空间保护开发总体格局和总体目标；统筹优化三类空间布局；明确全镇的基本分区及用途分类；加强自然和人文资源要素保护利用，完善基础支撑体系，制定国土空间整治和生态修复任务；优化镇区空间布局；提出规划传导指引和重大建设计划；完善规划实施保障机制。

《规划》是全镇空间发展的指南、可持续发展的空间蓝图，是对接龙镇国土空间开发保护建设在空间和时间上作出的安排，是各类开发保护建设活动和实施空间用途管制的基本依据，是对上级国土空间总体规划以及专项规划的细化落实，是编制详细规划（含村庄规划）和实施国土空间用途管制的基本依据，是实现接龙镇高质量发展的重要保障。

为凝聚社会各界智慧和共识，提高规划成果质量，现将《规划》草案予以公示，热忱期待社会各界人士及广大群众参与，并提出您宝贵的意见和建议。



目 录

COMTENTS

- 01 规划总则
- 02 发展定位与目标
- 03 国土空间格局
- 04 国土空间保护
- 05 国土空间开发
- 06 国土空间整治修复
- 07 规划传导与实施保障

01

规划总则

>>指导思想

>>规划原则

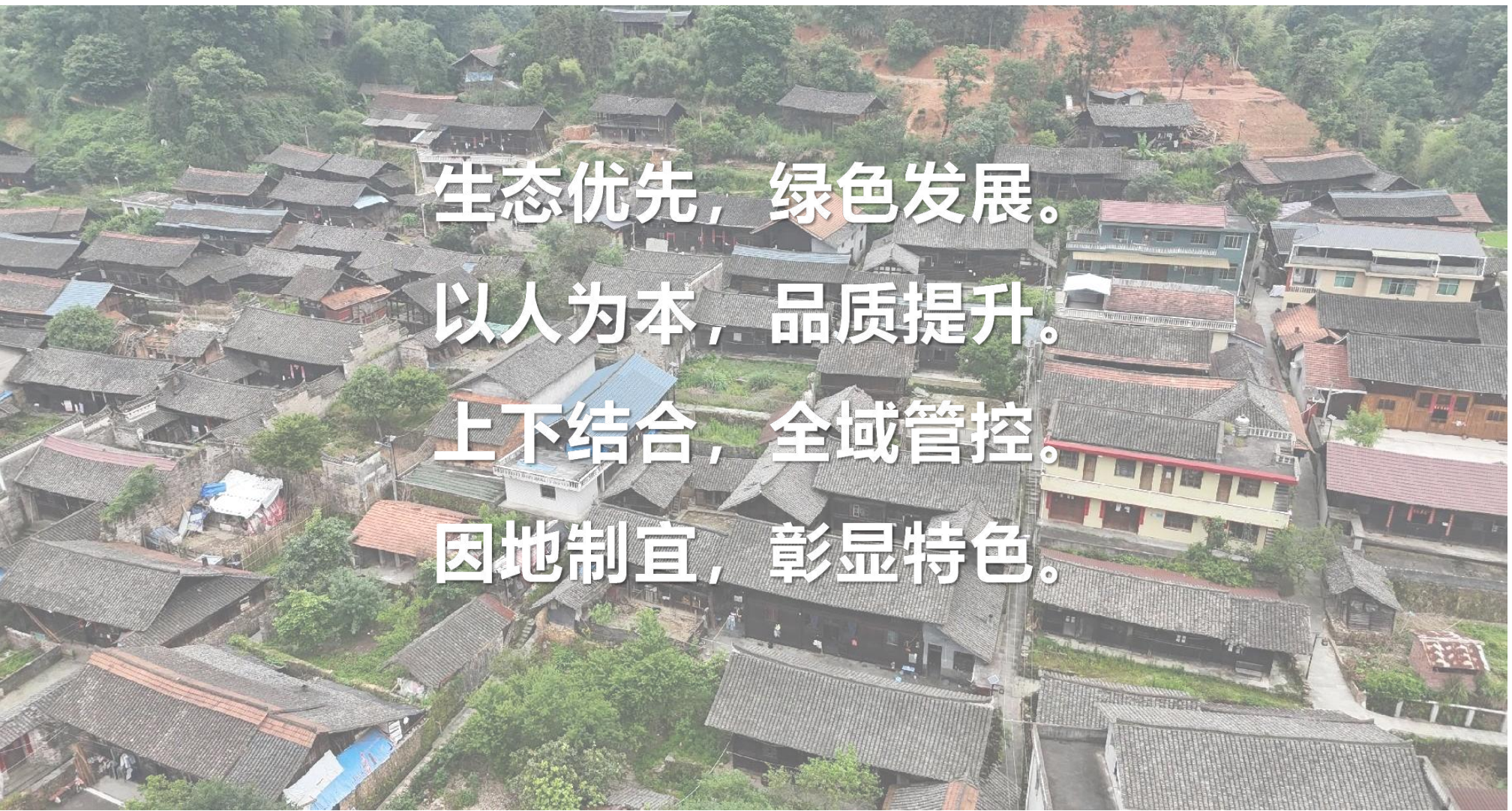
>>规划范围与期限



1.1 指导思想

以习近平新时代中国特色社会主义思想为指导，全面贯彻党的二十大精神、习近平总书记考察湖南重要讲话和指示精神，深入落实党中央、国务院决策部署，坚定不移贯彻新发展理念，抢抓国家构建新发展格局的重大机遇，全面落实中部地区崛起重大战略，持续用力打造“三个高地”，着力推动高质量发展。落实怀化市委、市人民政府“鹤中一体化”发展战略及中方县委、县人民政府建设“四城两区”的战略部署，坚持以人民为中心，统筹发展和安全，整体谋划国土空间保护、开发、利用和修复，全面提升国土空间治理体系和治理能力现代化水平，促进接龙镇国土空间开发保护更高质量、更有效率、更加公平、更可持续发展，为建设产业兴旺、生态宜居乡镇提供有力支撑和保障。

1.2 规划原则



生态优先，绿色发展。

以人为本，品质提升。

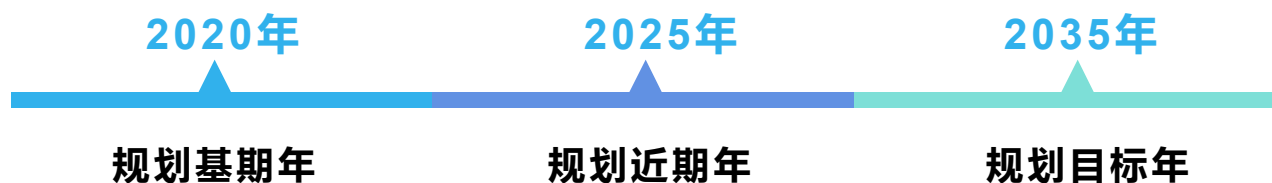
上下结合，全域管控。

因地制宜，彰显特色。

1.3 规划范围与期限

规划期限

规划期限为2021-2035年。

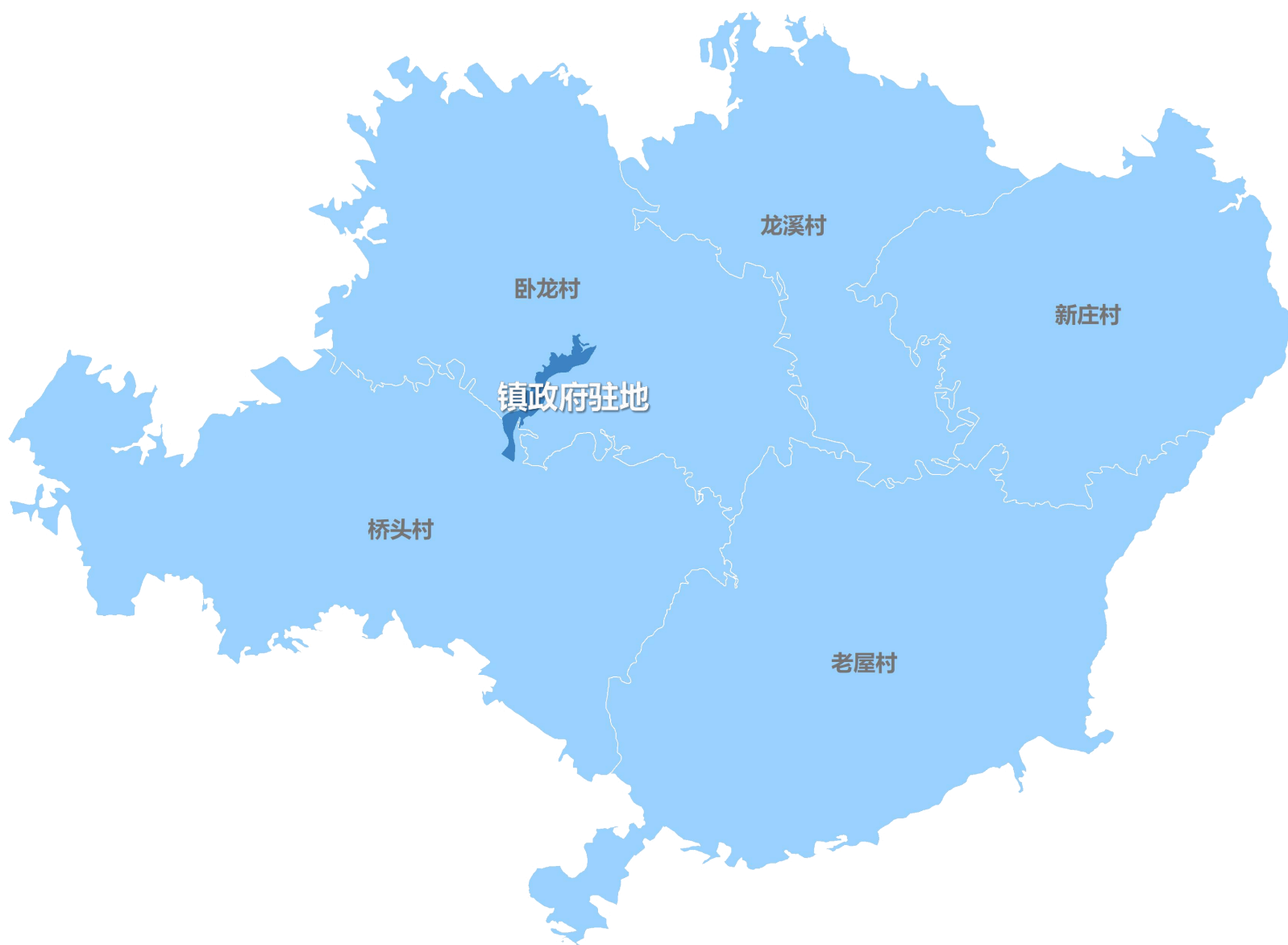


规划范围

规划范围即接龙镇行政管辖区，分为镇域、镇政府驻地两个层次。

镇域层次:指接龙镇行政管辖区范围，面积为50.31平方公里。

镇政府驻地层次:涉及卧龙、桥头2个行政村，面积为0.19平方公里。



02 发展定位与目标

>>发展定位

>>发展目标



2.1 发展定位

中方县现代农业示范区 茶旅文化小镇

2.2 发展目标

2025年，国土空间新格局初具雏形，生态环境明显改善，山水格局基本形成，区域协调、城乡融合、乡村振兴取得新进展，历史文化得到保护、传承和弘扬，空间治理体系基本健全。

2035年，接龙镇城乡发展更加均衡，城乡基本公共服务均等化水平明显提高，安全水平不断提升；国土空间治理体系和治理能力基本实现现代化；建设产业新镇、生态美镇、文化小镇、幸福小镇。

03 国土空间格局

>>构建总体新格局

>>落实三条控制线

>>合理划定规划分区

>>镇村体系与村庄引导

>>优化镇区空间格局



3.1 构建总体新格局

以接龙镇地形地貌基本特征为基础，落实主体功能区定位与三条控制线，立足资源环境承载能力和国土空间开发适宜性评价，构建“**一心一屏两轴三区**”的国土空间开发、保护格局。

一心

依托接龙镇政府驻地发展的**城镇综合服务核心**

一屏

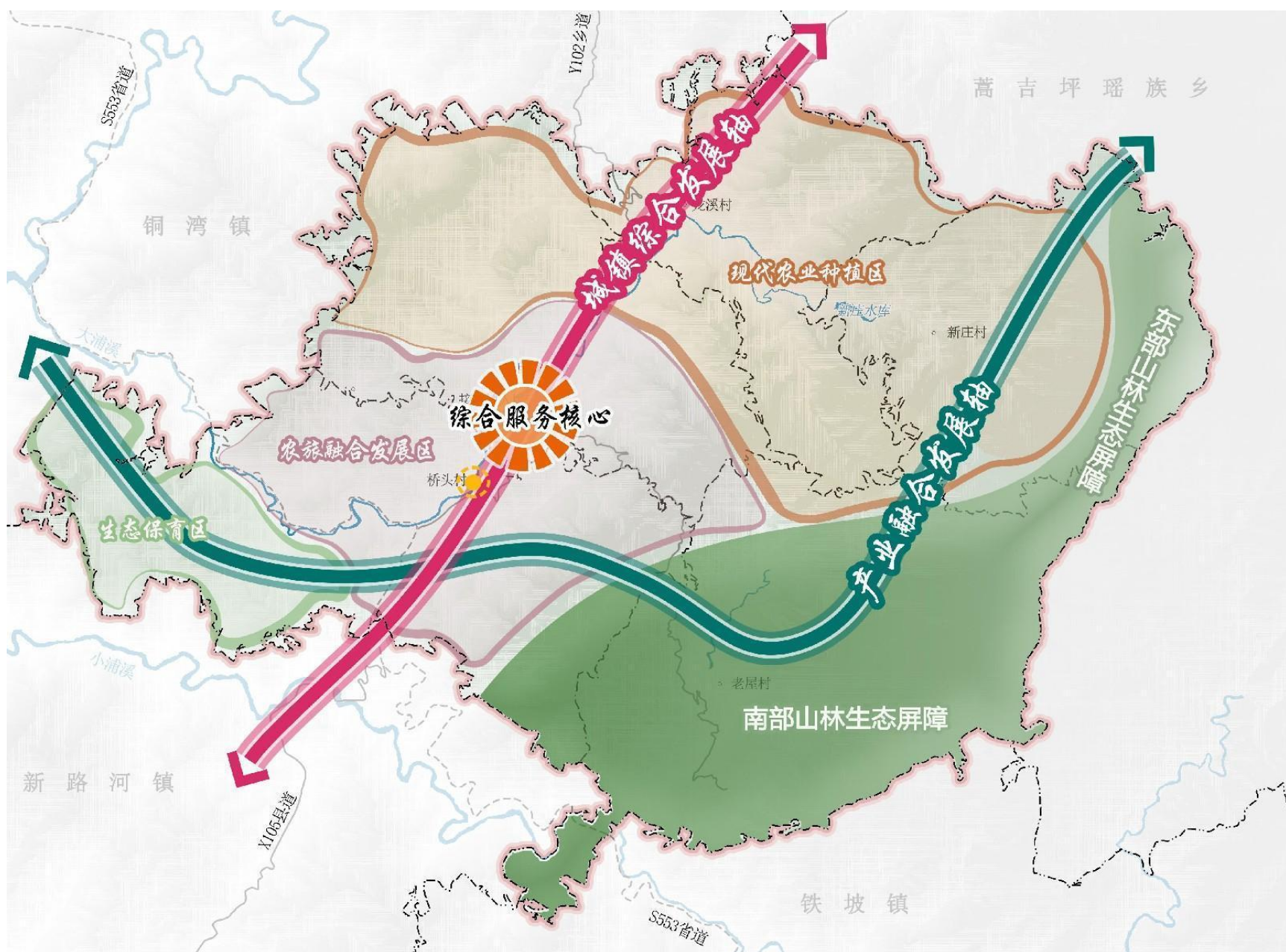
镇域东部与南部两大片山林组成的**生态屏障**

两轴

沿X105发展的**城镇综合发展轴、产业融合发展轴**

三区

现代农业种植区、农旅融合发展区、生态保育区

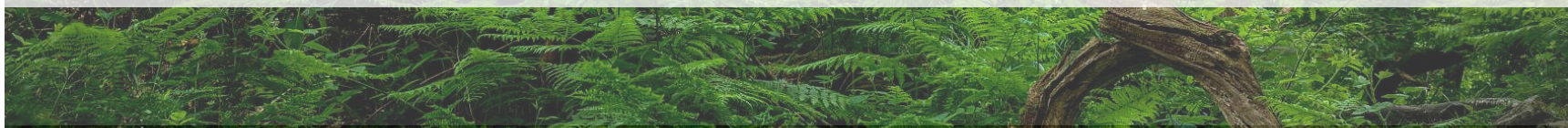


3.2 落实三条控制线

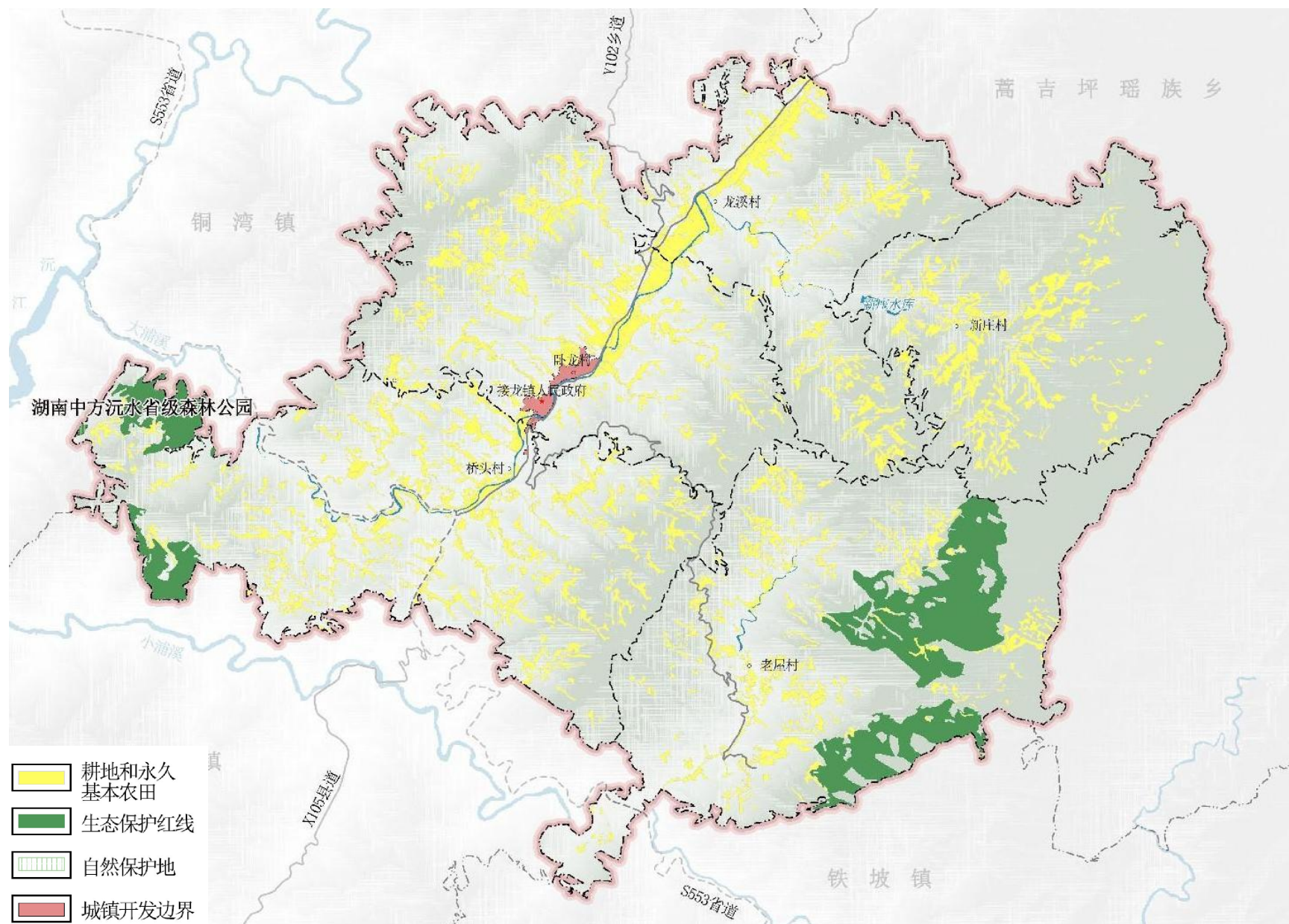
镇域落实耕地保护面积9083.18亩,永久基本农田保护面积8678.61亩,确保质量提升、布局稳定,保证粮食安全和重要农产品供给。



镇域落实生态保护红线面积268.31公顷,实现了面积不减少、功能不降低、性质不改变。



镇域落实城镇开发边界面积13公顷,框定总量、限定容量、集约适度。



3.3 合理划定规划分区

全镇共划分生态保护区、农田保护区、城镇发展区、乡村发展区4类一级规划分区，城镇发展区、乡村发展区细分为二级规划分区，实行差异管制。



生态保护区

生态保护红线集中划定的区域。



农田保护区

永久基本农田相对集中的区域。



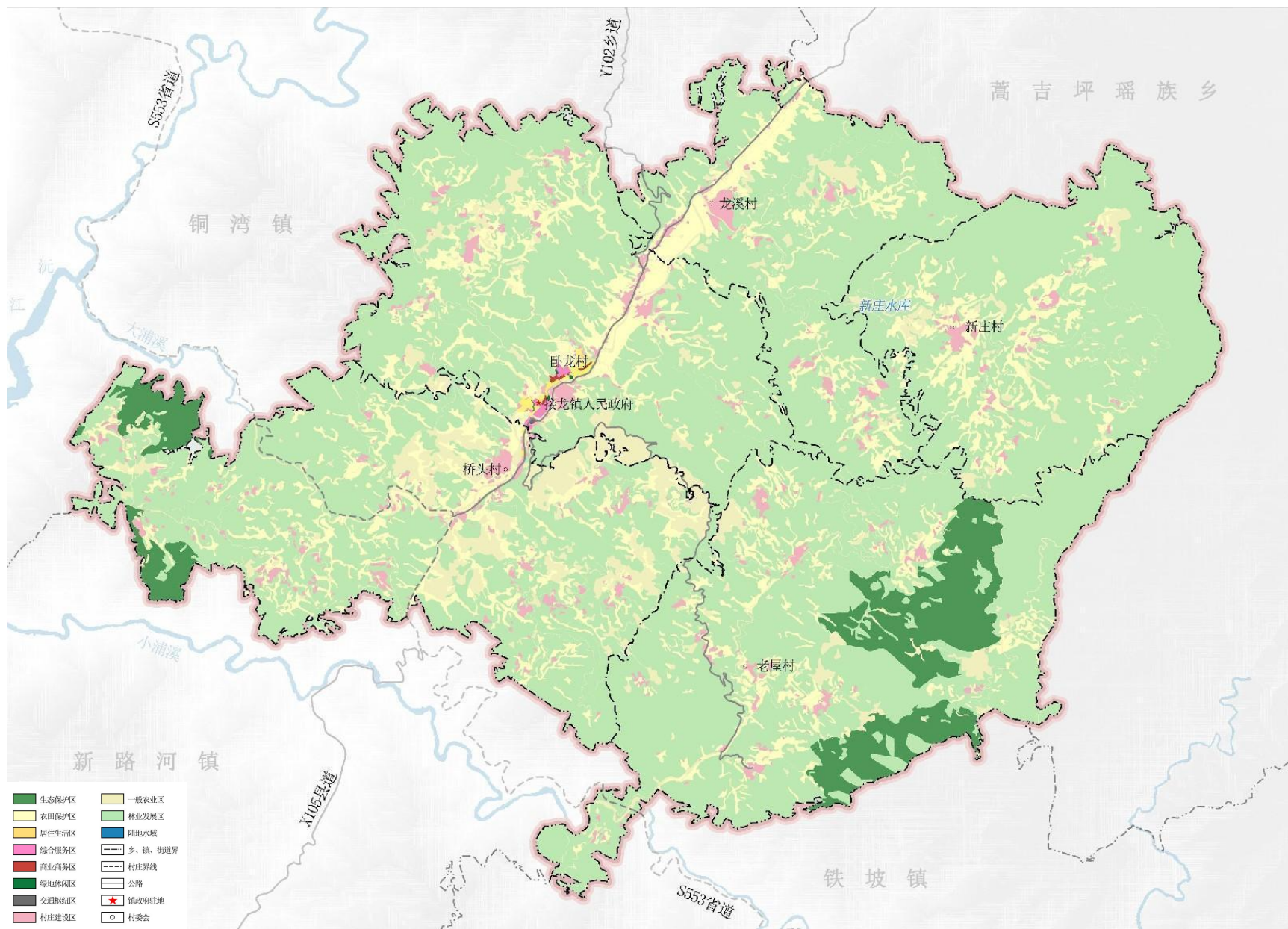
城镇发展区

以城镇居民生产、生活为主体功能的国土空间。



乡村发展区

包括村庄建设区、一般农业区、林业发展区。



3.4 镇村体系与村庄引导

村庄分类

规划构建“**镇区—中心村—一般村**”三级镇村体系。规划村庄类型分为城郊融合类、特色保护类、农业发展类三类。

1个

镇区

卧龙村（城郊融合类）

1个

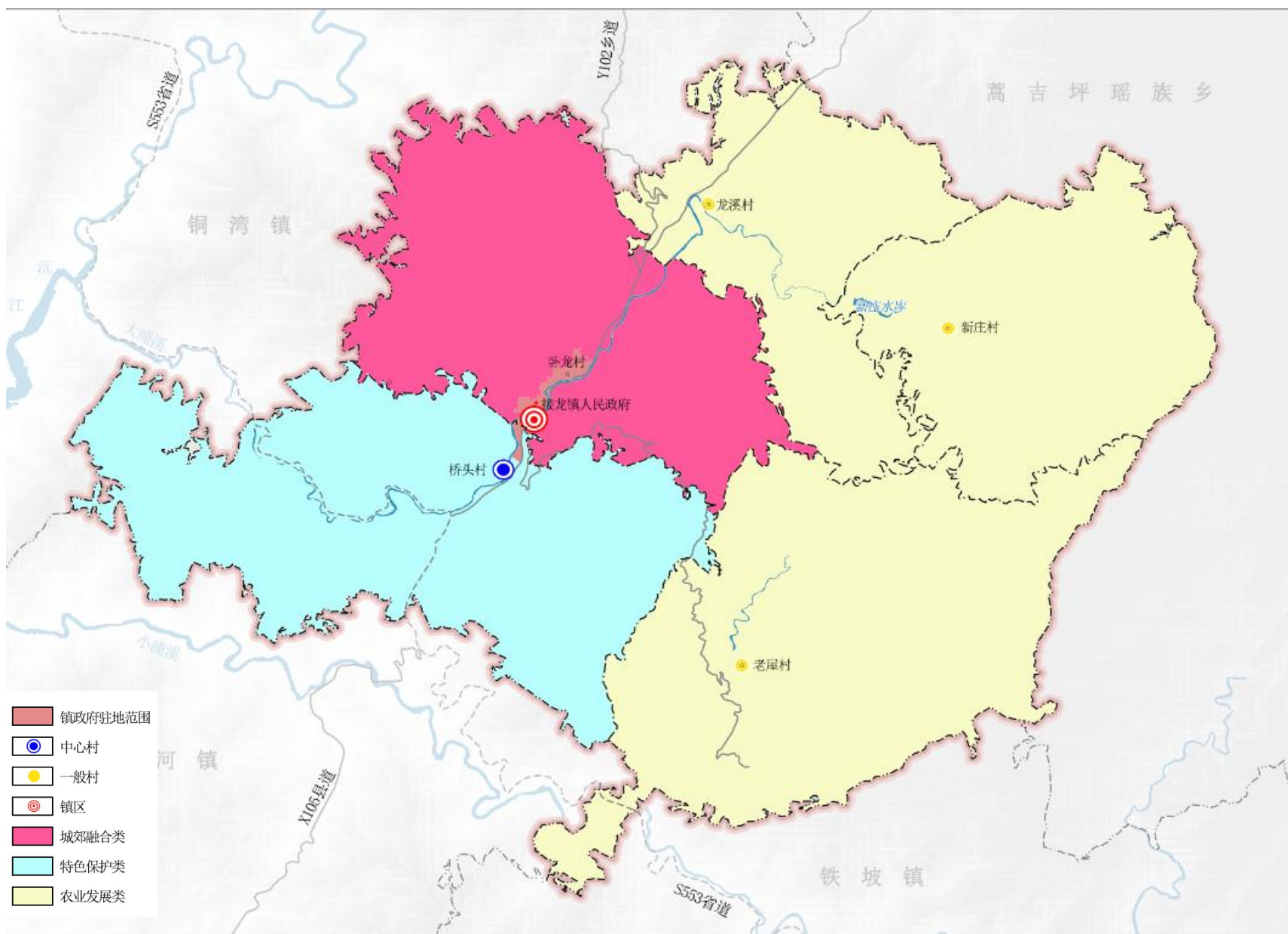
中心村

桥头村（特色保护类）

3个

一般村

龙溪村、老屋村、新庄村（农业发展类）



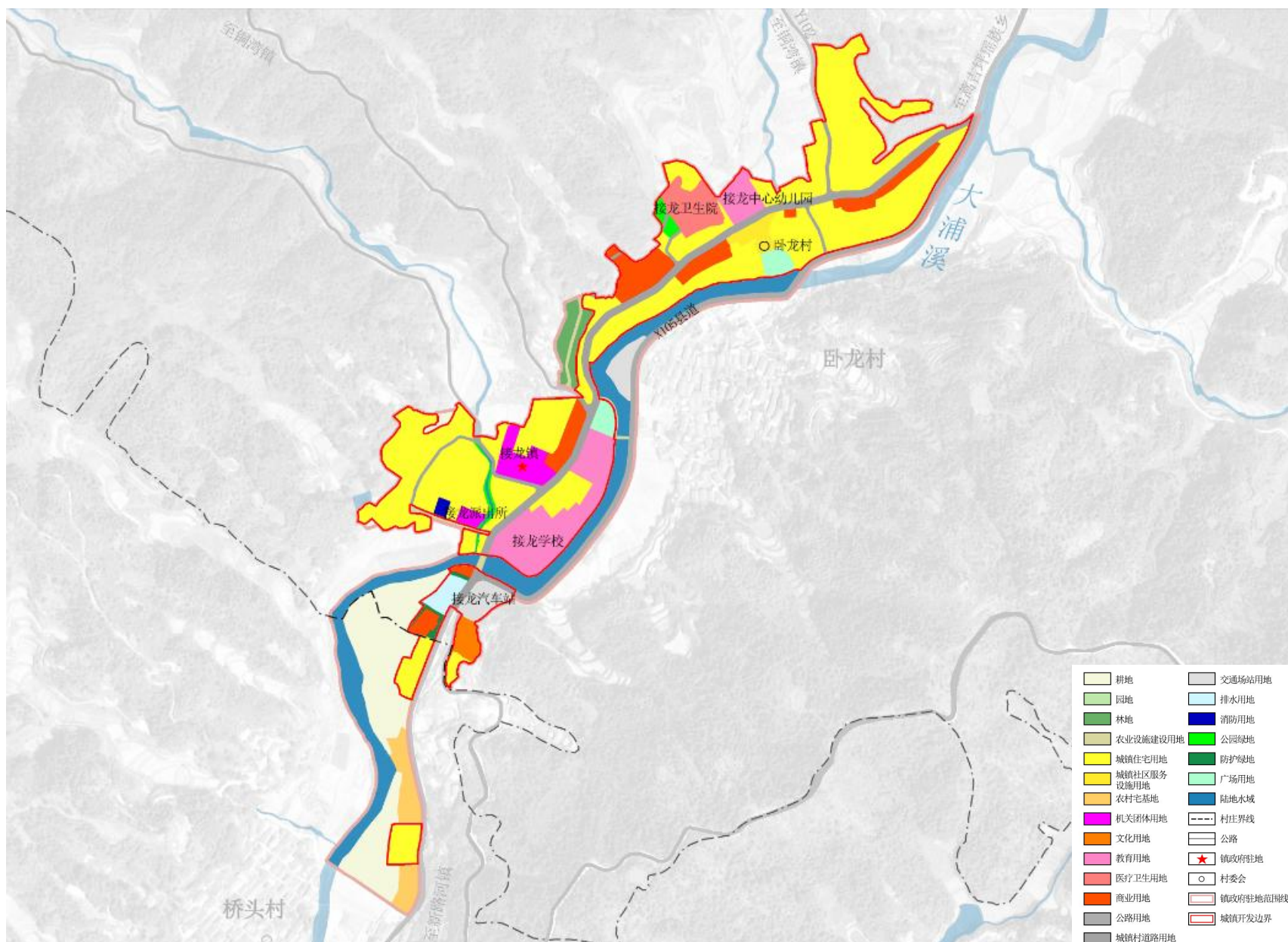
3.5 优化镇区空间布局

镇区范围与规模

接龙镇政府驻地范围为X105两侧集中连片的城镇开发边界以及周边拓展的村庄发展建设区域，涉及卧龙村与桥头村，规划范围总面积19.01公顷，其中城镇开发边界总规模为13公顷。

优化镇区用地布局

规划期内，镇区用地调整方向主要为增加商业服务业用地、交通运输用地以及绿地与开敞空间用地，规划城镇建设用地12.97公顷。



3.5 优化镇区空间布局

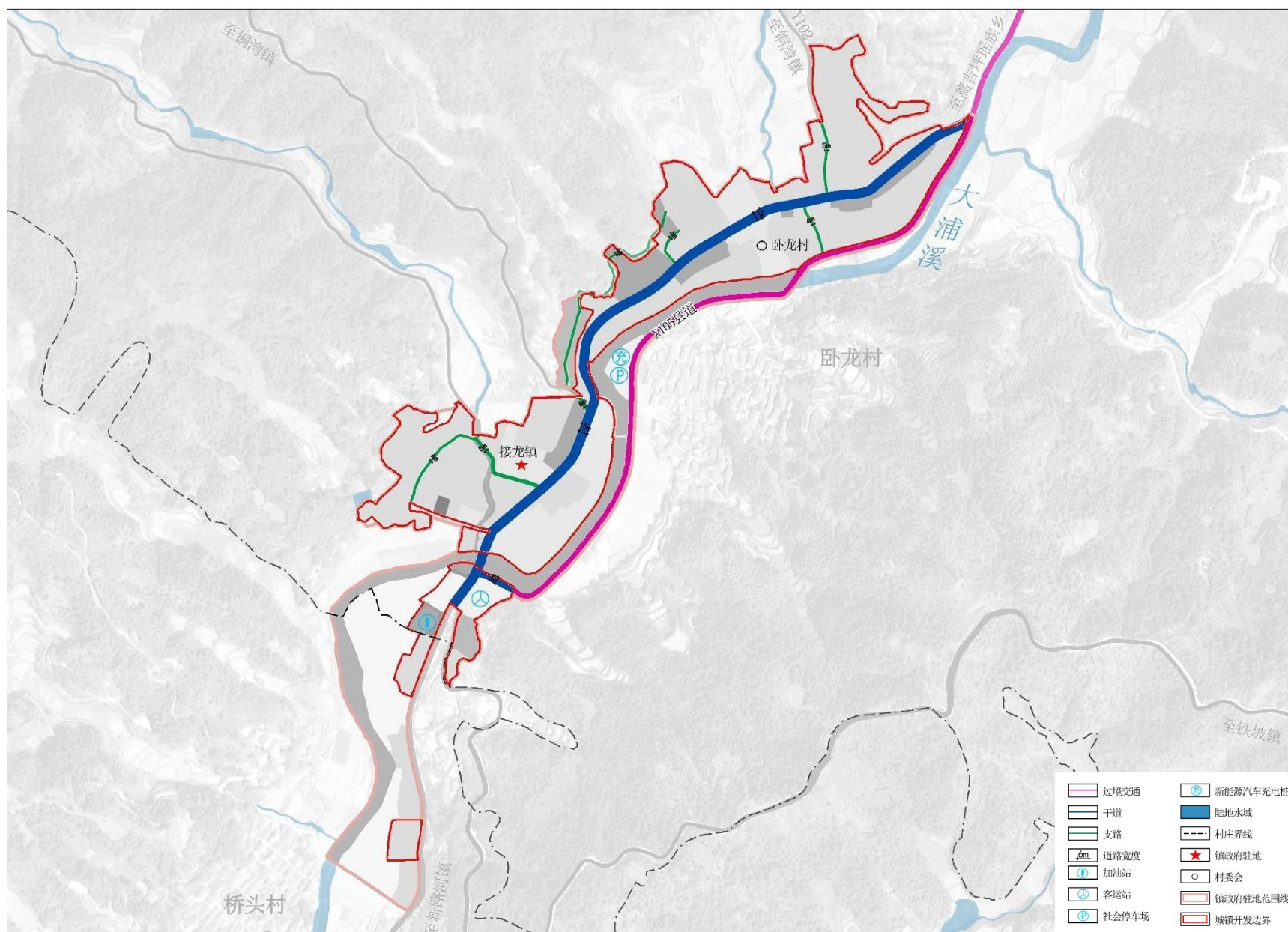
道路交通规划

道路结构：充分对接镇域对外交通体系，减少过境交通对城镇居民的影响；结合政府驻地空间布局，依托X105，完善内部道路交通体系，总体形成“鱼骨”式道路系统。

道路等级：分为干道和支路两个等级，干道、支路总长约为1.63千米。干道道路红线宽度为8—10米，支路路幅4—6米，断面形式均为一块板。

道路交通设施：

- 客运站。保留现状客运站，占地2100平方米。
- 加油站。保留现状污水处理厂南侧的1处加油站，占地850平方米。
- 停车场。规划停车场1处，位于大浦溪东侧，占地1800平方米。



04 国土空间保护

>>耕地资源保护

>>生态环境保护

>>历史文化遗产保护



4.1 耕地资源保护

严格落实下达任务

严格落实耕地保护制度，落实上位规划确定的耕地和永久基本农田约束性指标，规划至2035年，全镇耕地保护目标面积**9083.18**亩和永久基本农田面积**8678.61**亩，确保保护面积不减少，质量不降低。

坚守耕地规模底线

坚决遏制耕地“非农化”，防止“非粮化”，从严控制新增建设用地占用耕地特别是优质耕地，严格耕地占补平衡，严控非农建设活动占用耕地。

推进耕地质量提升

强化土地整理复垦开发和高标准农田建设，提升全镇耕地质量。积极开展中低等耕地质量提升、建设占用耕地耕作层表土剥离再利用、旱改水工程，稳妥推进耕地轮作和休耕。建立健全耕地质量调查监测与评价等制度，定期对耕地产能水平进行全面评价。



4.2 生态环境保护

自然保护地管控

境内有1处自然保护地，为湖南中方沅水省级森林公园，其管控规则按照自然保护地相关法律法规和部门规章要求执行。

水资源保护

划定河湖蓝线。严格保护河湖蓝线内的生态系统和水质环境。

划定饮用水源保护区。严格执行对饮用水源保护区的保护和管控要求。

森林资源保护

加强林地管控，强化公益林管理、分级管理。严格管控天然林和公益林占用。实施森林质量精准提升工程，营造大面积碳汇。开展低效林改造、林木蓄积量提升等，提高天然林生态碳汇功能。



4.3 历史文化遗产保护

文物保护单位保护

保护现有1处历史文化名村和传统村落桥头村、1处市级文物保护单位杨氏宗祠、1处县级文物保护单位杨春忠宅、3处一般不可移动文物。

严格按照《中华人民共和国文物保护法》等相关保护要求进行保护，划定文物保护范围和建设控制地带，明确保护要求和管理责任，保护各级文物保护单位以及周边历史风貌，严禁任何对文物本体造成破坏的行为，加强文物周边环境整治，提高历史环境品质。涉及文物保护单位的建设工程必须依法征得有关人民政府批准和文物行政部门同意。

非物质文化遗产保护

保护舞狮、糍粑、土渣茶油、戏曲等，加强对非物质文化遗产艺人的保护和培养、筹措非物质文化遗产保护与传承资金。



05 国土空间开发

>> 产业发展规划

>> 综合交通规划

>> 公共服务设施规划

>> 基础设施规划

>> 公共安全设施规划



5.1 产业发展规划

✓ 规划构建“一轴两心四区”的产业空间布局结构。

一轴

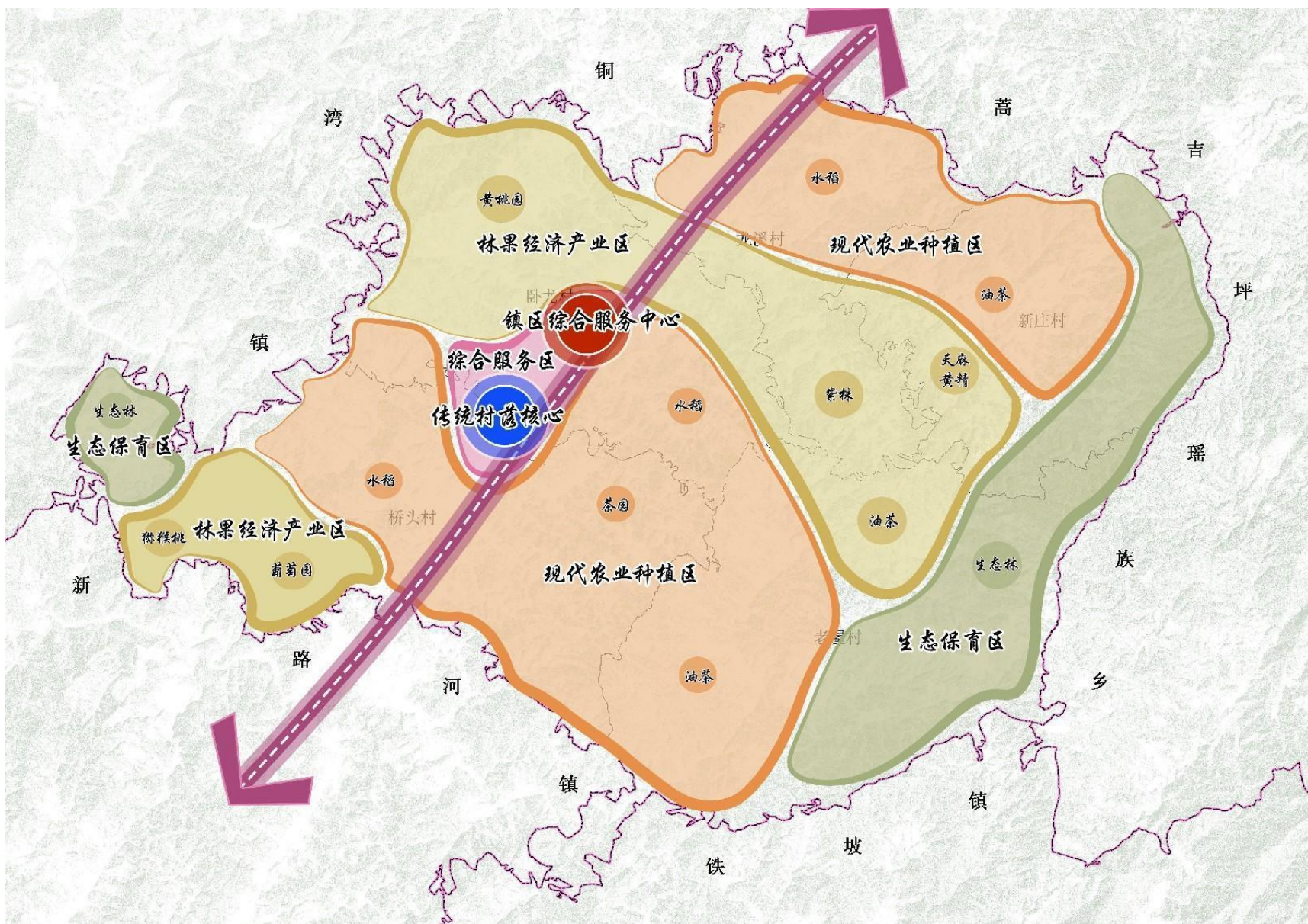
依托镇域县道X015沿线发展的产业发展轴

两心

接龙镇政府驻地镇域综合服务中心、桥头古村为旅游服务接待核心

四区

镇域东部和西侧为生态保育区，主要以生态林保护为主；镇域北部和南部依托农田、园地形成的两大现代农业种植区；镇域中部和桥头村西部为林果经济产业区；依托镇政府驻地和桥头古村两大服务中心形成综合服务区，主要发展餐饮服务、民宿和旅游接待等。



5.2 综合交通规划

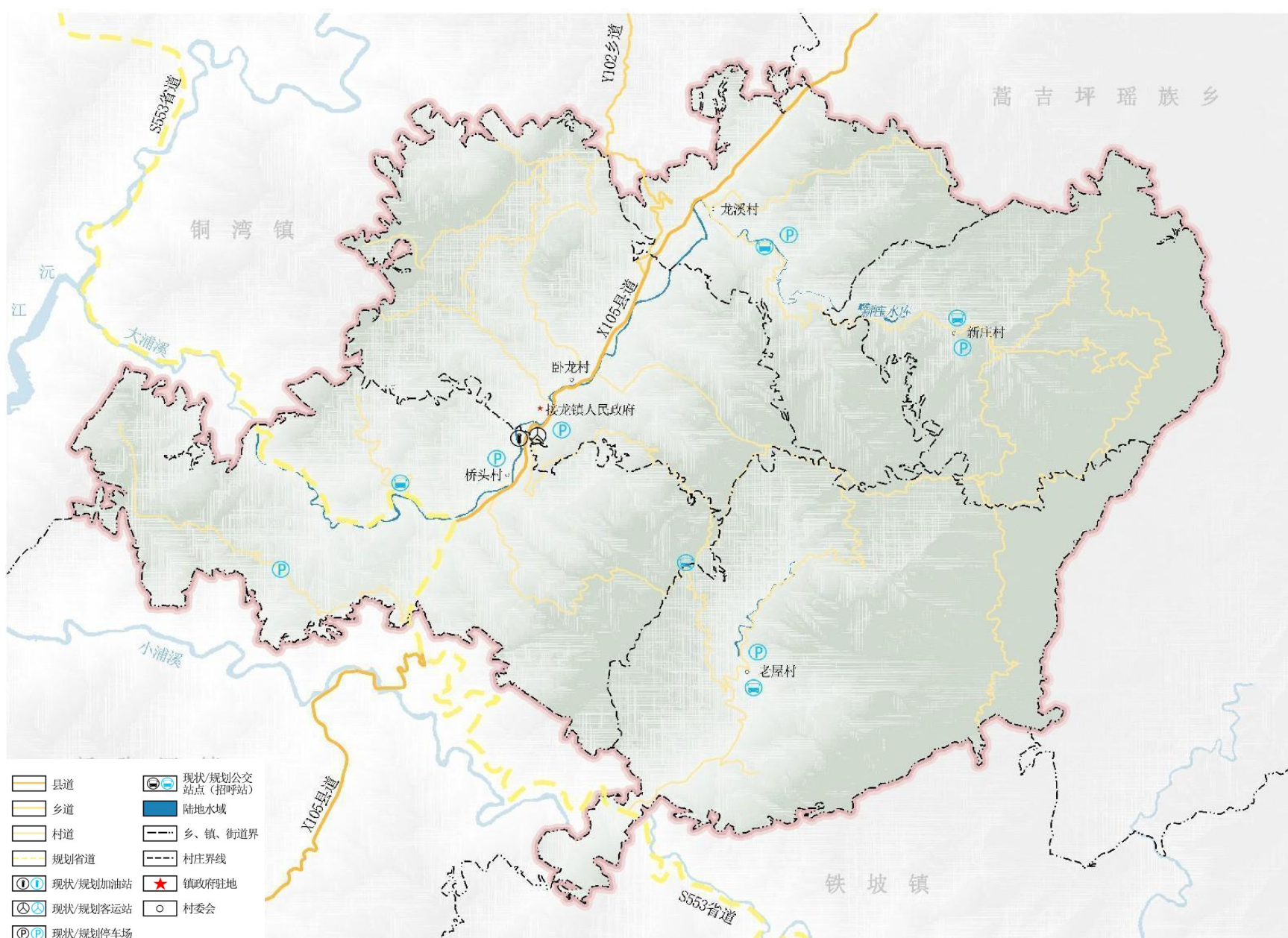
✓ 形成“一纵一横多支”的综合交通体系

“一纵”指县道X105，“一横”指省道S553至老屋村通村道路。

落实上层次规划，实施S553、X105道路建设工程，提质改造X105、Y102。

✓ 内部交通联系

规划强化镇政府驻地与村庄的道路连通，规划镇政府驻地至各行政村的公路达到四级以上等级，使镇政府驻地、中心村、一般村之间组成一个完整通达、经济合理的道路交通系统。完善各村之间的道路，自然村之间的道路形成循环回路。



5.3 公共服务设施规划

公共管理设施

规划保留现状镇级及各村公共管理设施并按标准进行扩展提升。

文化体育设施

镇区完善文化娱乐设施，村庄设置文化展馆、文化活动室、农家书屋、健身场地等。

公共教育设施

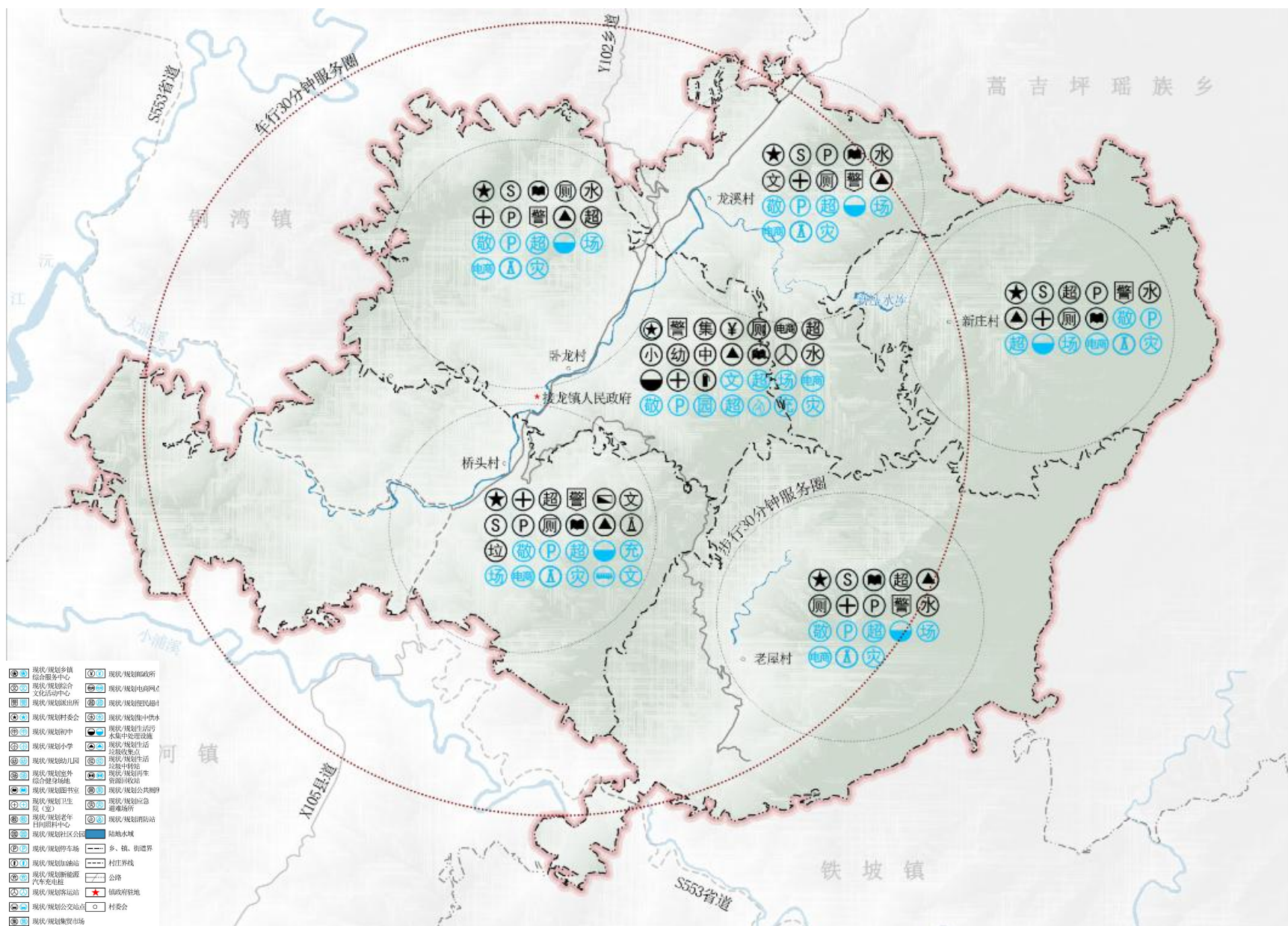
规划保留镇域范围内现状1所中心幼儿园，1所九年一贯制学校，并按标准扩展提升。

医疗卫生设施

保留接龙卫生院，按标准扩展提升医疗设备。各村结合实际进行医疗设施的提升或改造。

社会福利设施

镇区结合现状卫生院新增床位及相关养老配套设施，实现医养结合，桥头村新增一处老年人活动中心，各村设置老年人日间照料中心。



5.4 基础设施规划

给水工程

全镇城乡总用水量为 $880\text{m}^3/\text{d}$ ，规划在保留现有蓄水池基础上完善镇村统一供水系统，实现镇域供水一体化。

排水工程

采用雨污分流制。规划对镇区污水处理厂进行扩容，各村采用投资少、运行费用低的分散式生态污水处理设施。

电力工程

规划电源来源于35KV接龙变电站，优化电网结构，改造老化线路，提高供电质量和可靠性。

电信工程

规划保留现状邮政所，规划新增5处通信基站，共计 580m^2 。完善现有通信线路，实现镇域家庭宽带入户率达到100%。

燃气工程

规划近期以瓶装液化石油气为主气源，远期有条件的村庄以管道天然气为主，部分村庄以液化石油气为主，沼气、煤和柴为辅。

环卫工程

规划保留桥头村现状垃圾转运站，按照“户分类、村收集、乡镇转运”的要求，在各村庄居民点布局垃圾收集点。镇政府驻地范围内的公共场所及乡村的村委会、公园广场等地应设置公共厕所，各村均设独立式水冲式卫生公厕，推广节水型公厕。



5.5 公共安全设施规划

以**自然灾害、事故灾害**等为防治重点，兼顾新型风险防控，提升接龙面对重大灾害风险的抵御能力、适应能力和快速恢复能力。

树立安全发展理念，坚持“**以防为主，防抗避救**”相结合的方式，建立健全综合防灾体系。

1、保障防洪及抗震安全

规划镇区防洪标准按**20年一遇**标准设防，排涝标准按**10年一遇**标准设防，村庄地区按10年一遇设防。

抗震设防基本烈度为**VI度**。坚持“预防为主，防救结合”的方针。

2、优化城乡消防安全体系

优化消防安全布局，加强消防重点区域的火灾风险控制，镇政府驻地范围内规划新增一处消防站用地，规划形成以镇区志愿消防队为中心，各行政村建立微型消防站为补充的消防网络，同时各村配备市政消防栓。

3、建立预防为主、防治结合的地灾防治体系

加强对现状地质灾害点进行勘察和调研，编制自然灾害防治综合规划，加强对地质灾害点的治理与对附近居民的保护工作。

4、健全公共卫生安全体系

完善应急医疗设施布局，分级完善、优化公共卫生设施布局。加强应对重大突发公共卫生事件的应急防治能力。建立科学研究、疾病控制、临床质量的有效协同机制。

06 国土空间整治修复

>> 国土综合整治

>> 生态保护修复



6.1 国土综合整治

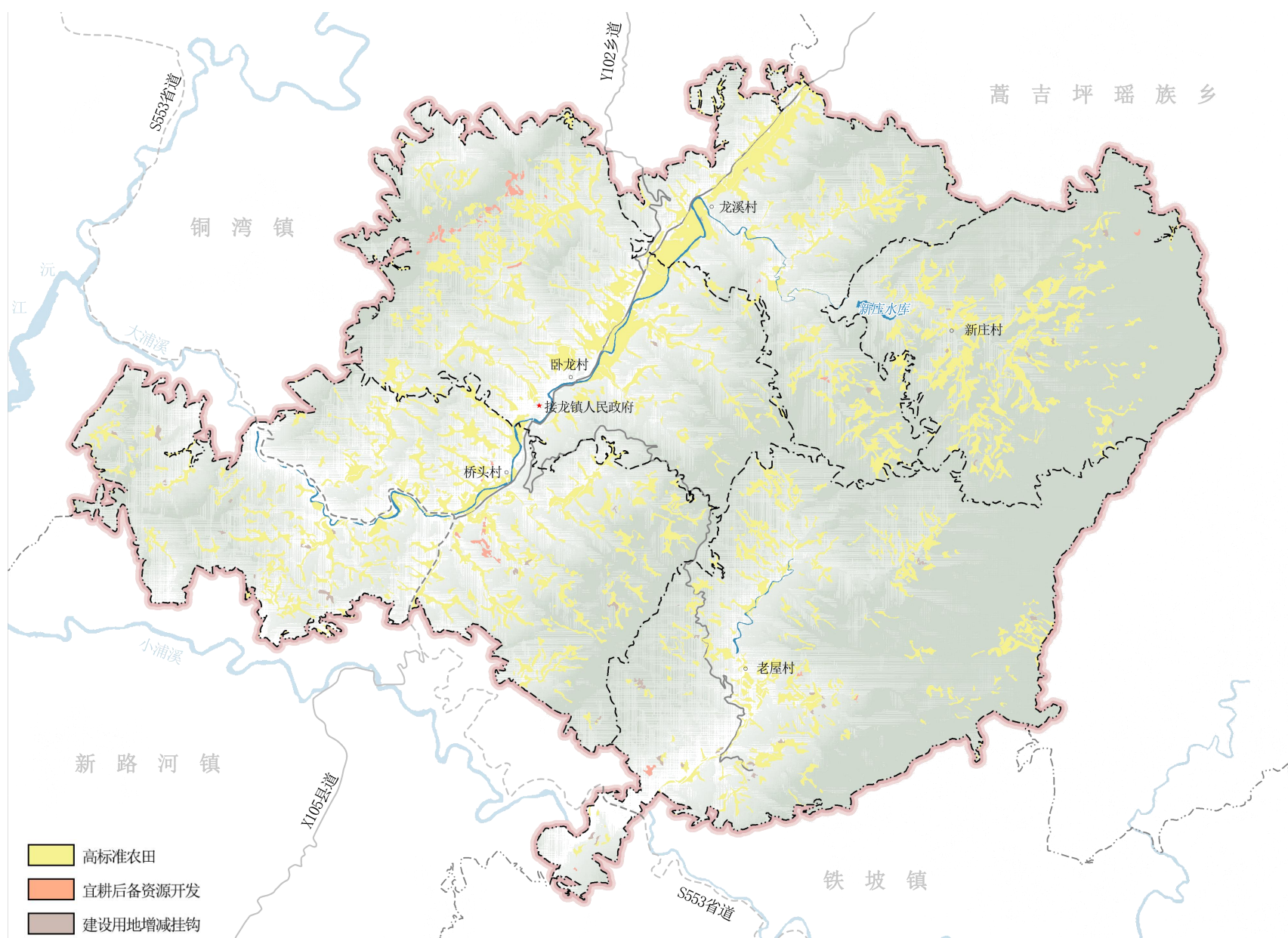
农用地整理

高标准农田建设：规划高标准农田建设项目**582**公顷，其中新建高标准农田**279.75**公顷、规划高标准农田提质改造**402.25**公顷。

宜耕后备资源开发：规划镇域耕地后备资源为**6.17**公顷。

建设用地整理

建设用地整理主要通过乡村宅基地、工矿废弃地整理和空心房、空心村整治以及其他低效闲置建设用地整理等增减挂钩的方式，本次规划城乡建设用地增减挂钩**0.74**公顷。



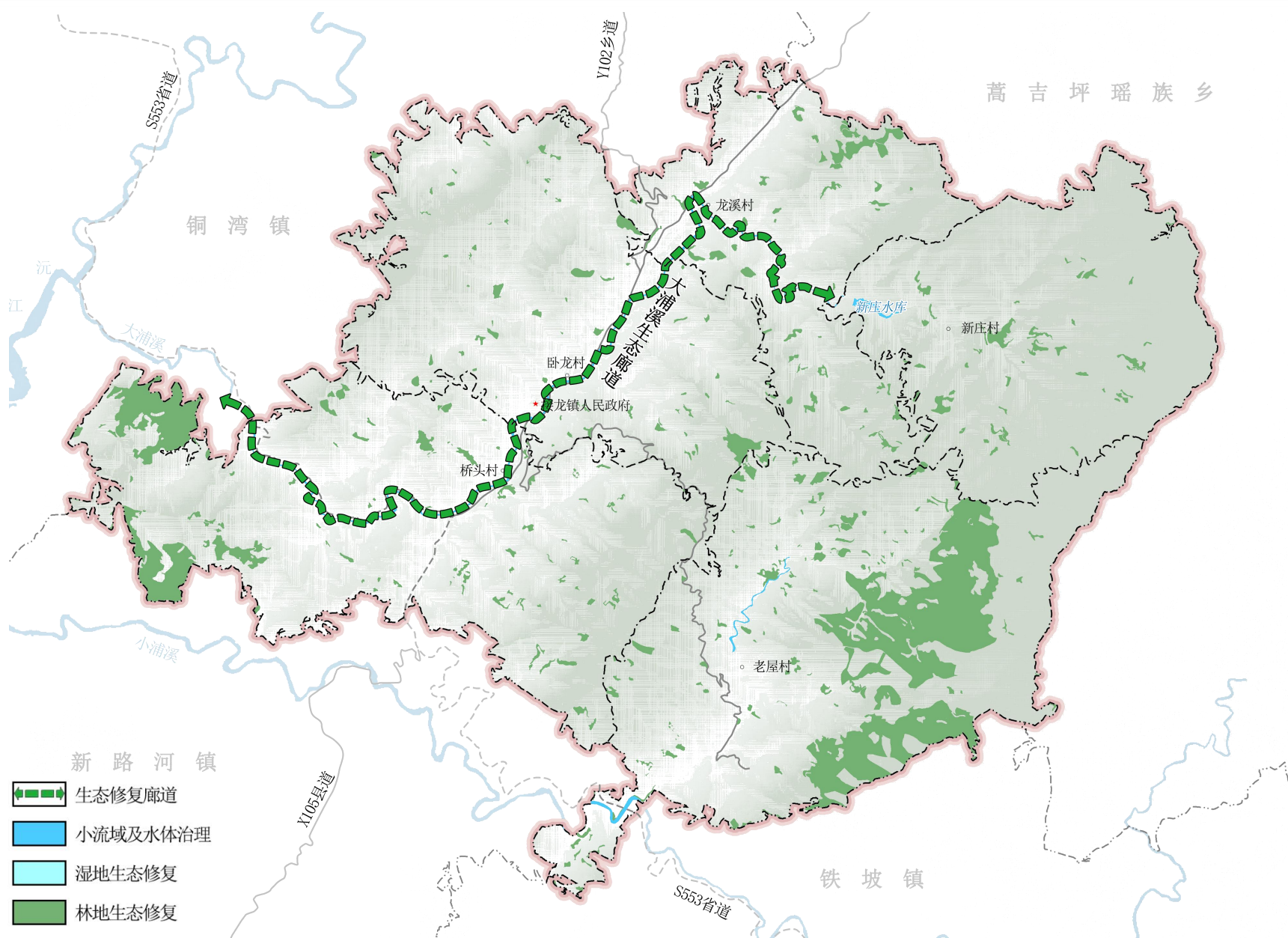
6.2 生态保护修复

水域湿地修复

对河流水系进行水质治理、河道清淤等一系列修复措施，规划水域湿地修复20.23公顷，其中河湖水系修复面积20.09公顷，湿地修复0.14公顷。

林地生态修复

对建设区周边因建设需要而遭损坏的山体进行修复。保护具有生态保育功能的山体，规划生态林保育修复268.31公顷、造林绿化150.35公顷。



07

规划传导与实施保障

>>规划传导体系

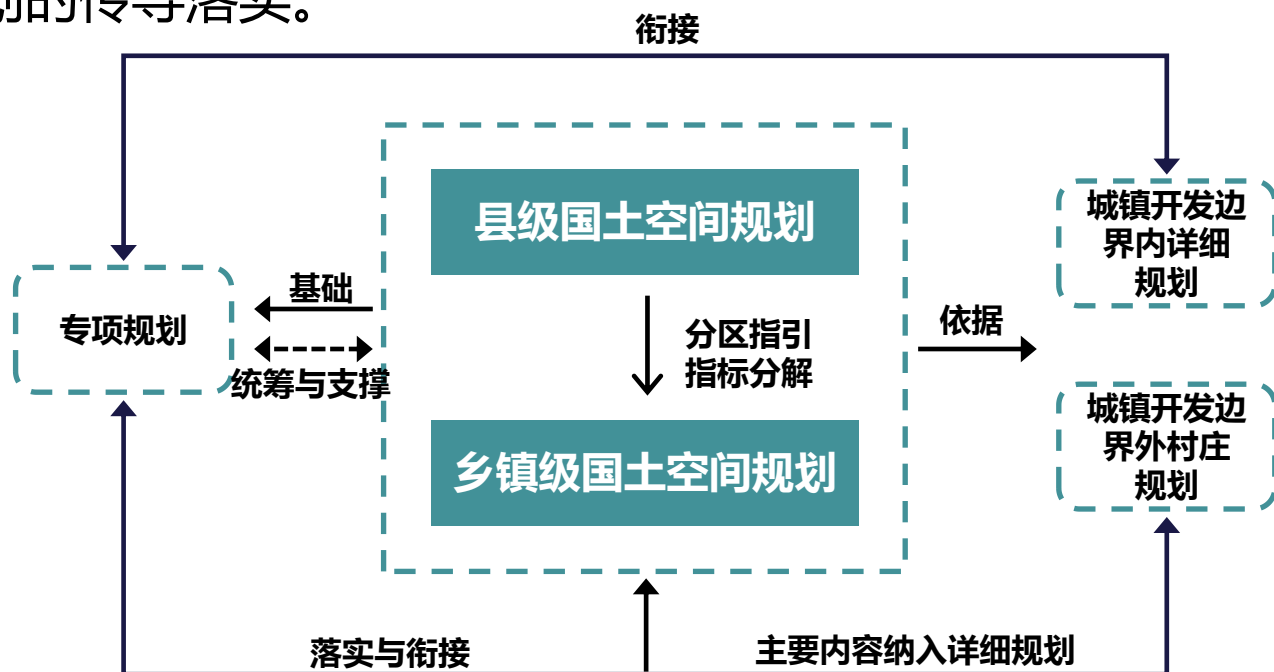
>>制定近期行动计划

>>实施保障



7.1 规划传导体系

对县级国空传导内容的落实和深化与细化，对村庄规划和专项详细规划的传导落实。



7.2 制定近期行动计划

近期空间建设重点：

- 选址明确的基础设施项目，落实建设用地规模和位置；
- 选址未明确的，应做好空间和通道预留；
- 统筹安排各类设施空间需求，引导线性基础设施共用点位、线位。



7.3 实施保障

✓ 强化组织领导

《规划》由县级人民政府与乡镇人民政府共同负责规划实施，建立政府负责、部门协同、公众参与、上下联动的工作机制，制定推进乡镇规划的实施措施，按照近期项目计划制定乡镇年度工作安排及重点项目的部署；监督检查各年度工作的推进、执行情况。

✓ 加强政策支持

由县级人民政府牵头制定相关激励、资金筹措、帮扶政策，重点围绕明确区域合作、生态保护修复、产业发展、城镇提升、乡村振兴等重点发展领域的要求，研究制定、修订与完善重点领域和重点地区配套政策，支撑总体规划民生工程及重点建设。

✓ 加强宣传引导

充分利用各种媒介向社会公布和宣传镇国土空间规划，建立规划宣传和交流互动机制，将规划核心内容纳入村规民约，增强公众对生态环境保护、国土空间合理开发、自然资源节约集约利用重要性的认识。

✓ 加强监督实施

完善社会监督机制，鼓励公众积极参与规划的实施和监督。利用国土空间规划“一张图”实施监督系统，实现对乡镇规划的精准实施、实时监测、及时预警、定期评估。



中方县接龙镇国土空间规划 (2021—2035年) 草案公示

公示单位：中方县人民政府

公示时间：2024年9月5日—2024年10月4日

公示网站地址：<http://www.zhongfang.gov.cn/>

现场公示地址：中方县接龙镇人民政府

意见反馈渠道如下：

1、电子邮箱：hunan202303@163.com

2、邮寄地址：湖南省怀化市中方县自然资源局国土空间规划股109

(部分图片来源于网络，如涉及版权问题，请与中方县人民政府联系。)

