

# 中方县蒿吉坪瑶族乡国土空间规划 (2021—2035年) 草案公示



中方县人民政府

2024年9月

# 前言

## PREFACE

蒿吉坪瑶族乡地处中方县最东部，属中方县、辰溪县、溆浦县三县交界之地，东与溆浦县交界，南与铁坡镇相连，西与接龙镇接壤，北与辰溪县毗邻，距离中方县中心城区86公里。

为贯彻落实国家、省、市、县关于建立国土空间规划体系并监督实施的重大决策部署，中方县人民政府组织编制了《中方县蒿吉坪瑶族乡国土空间规划（2021—2035年）》（以下简称规划）。

《规划》结合蒿吉坪瑶族乡实际情况，在资源环境承载力和国土空间开发适宜性评价、国土空间开发保护现状及风险评估的基础上，识别全乡国土空间本底条件和资源特征，落实国家、省、市、县级的重大区域协同战略和主体功能分区。明确乡域国土空间保护开发总体格局和总体目标；统筹优化三类空间布局；明确全乡的基本分区及用途分类；加强自然和人文资源要素保护利用，完善基础支撑体系，制定国土空间整治和生态修复任务；优化集镇空间布局；提出规划传导指引和重大建设计划；完善规划实施保障机制。

《规划》是全乡空间发展的指南、可持续发展的空间蓝图，是对蒿吉坪瑶族乡国土空间开发保护建设在空间和时间上作出的安排，是各类开发保护建设活动和实施空间用途管制的基本依据，是对上级国土空间总体规划以及专项规划的细化落实，是编制详细规划（含村庄规划）和实施国土空间用途管制的基本依据，是实现蒿吉坪瑶族乡高质量发展的重要保障。

为凝聚社会各界智慧和共识，提高规划成果质量，现将《规划》草案予以公示，热忱期待社会各界人士及广大群众参与，并提出您宝贵的意见和建议。

# 目录

## COMTENTS

- 01 规划总则
- 02 发展定位与目标
- 03 国土空间格局
- 04 国土空间保护
- 05 国土空间开发
- 06 国土空间整治修复
- 07 规划传导与实施保障

# 01

## 规划总则

>>指导思想

>>规划原则

>>规划范围与期限



## 1.1 指导思想

以习近平新时代中国特色社会主义思想为指导，全面贯彻党的二十大精神、习近平总书记考察湖南重要讲话和指示精神，深入落实党中央、国务院决策部署，坚定不移贯彻新发展理念，抢抓国家构建新发展格局的重大机遇，全面落实中部地区崛起重大战略，持续用力打造“三个高地”，着力推动高质量发展。落实怀化市委、市人民政府“鹤中一体化”发展战略及中方县委、县人民政府建设“四城两区”的战略部署，坚持以人民为中心，统筹发展和安全，整体谋划国土空间保护、开发、利用和修复，全面提升国土空间治理体系和治理能力现代化水平，促进蒿吉坪瑶族乡国土空间开发保护更高质量、更有效率、更加公平、更可持续发展，为建设产业兴旺、生态宜居乡镇提供有力支撑和保障。

## 1.2 规划原则

**生态优先，绿色发展。**

**多规合一，全域管控。**

**节约用地，优化布局。**

**用途管制，严保耕地。**

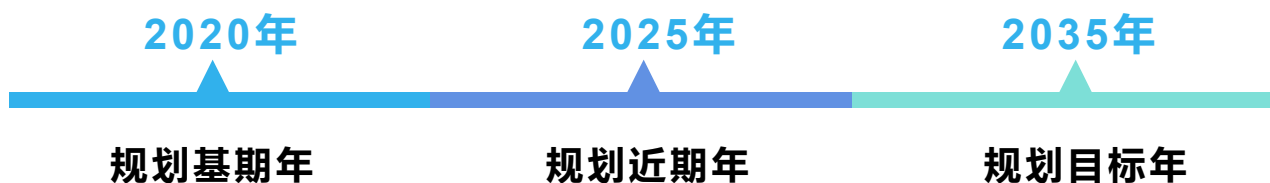
**统筹推进，公众参与。**

**承接传导，科学规划。**

## 1.3 规划范围与期限

### 规划期限

规划期限为2021-2035年。

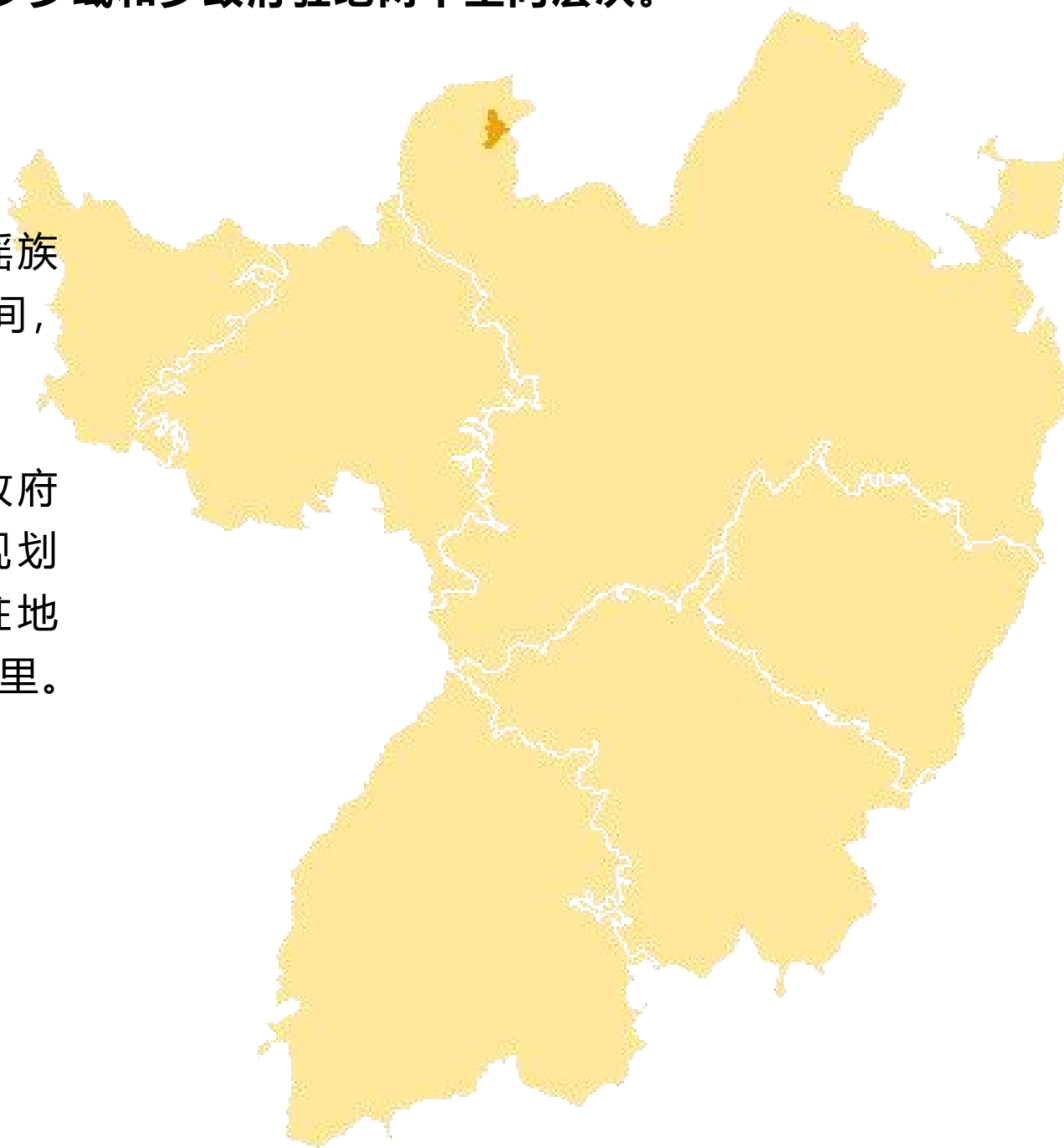


### 规划范围

规划包括蒿吉坪瑶族乡乡域和乡政府驻地两个空间层次。

**乡域范围:**为蒿吉坪瑶族乡行政辖区内全部国土空间,总面积**71.40**平方公里。

**乡政府驻地范围:**乡政府驻地位于罗洪村,依据规划控制需要划定的乡政府驻地范围,总面积**0.06**平方公里。



# 02 发展定位与目标

>>发展定位

>>发展目标



## 2.1 发展定位



## 2.2 发展目标

至2025年，农文旅产业体系不断优化，人居质量不断提升，乡村振兴取得重大进展，乡村活力进一步提升，瑶族风情文旅发展格局基本形成、生态宜居乡村基本覆盖，逐步形成蒿吉坪瑶族风情乡村优良风貌。

至2035年，以科学发展观为指导，以全面构建和谐社会、实现美好生活为总目标，以提高人民生活水平为根本出发点，以提高区域综合竞争力为核心，全面建成生态环境优良、服务功能完善、产业优势明显、旅游特色鲜明、社会有序和谐、人民富裕安康的瑶家民俗文旅体验乡、生态休闲宜居乡。

# 03 国土空间格局

>> 国土空间总体格局

>> 统筹划定国土空间控制线

>> 合理划定规划分区



## 3.1 国土空间总体格局

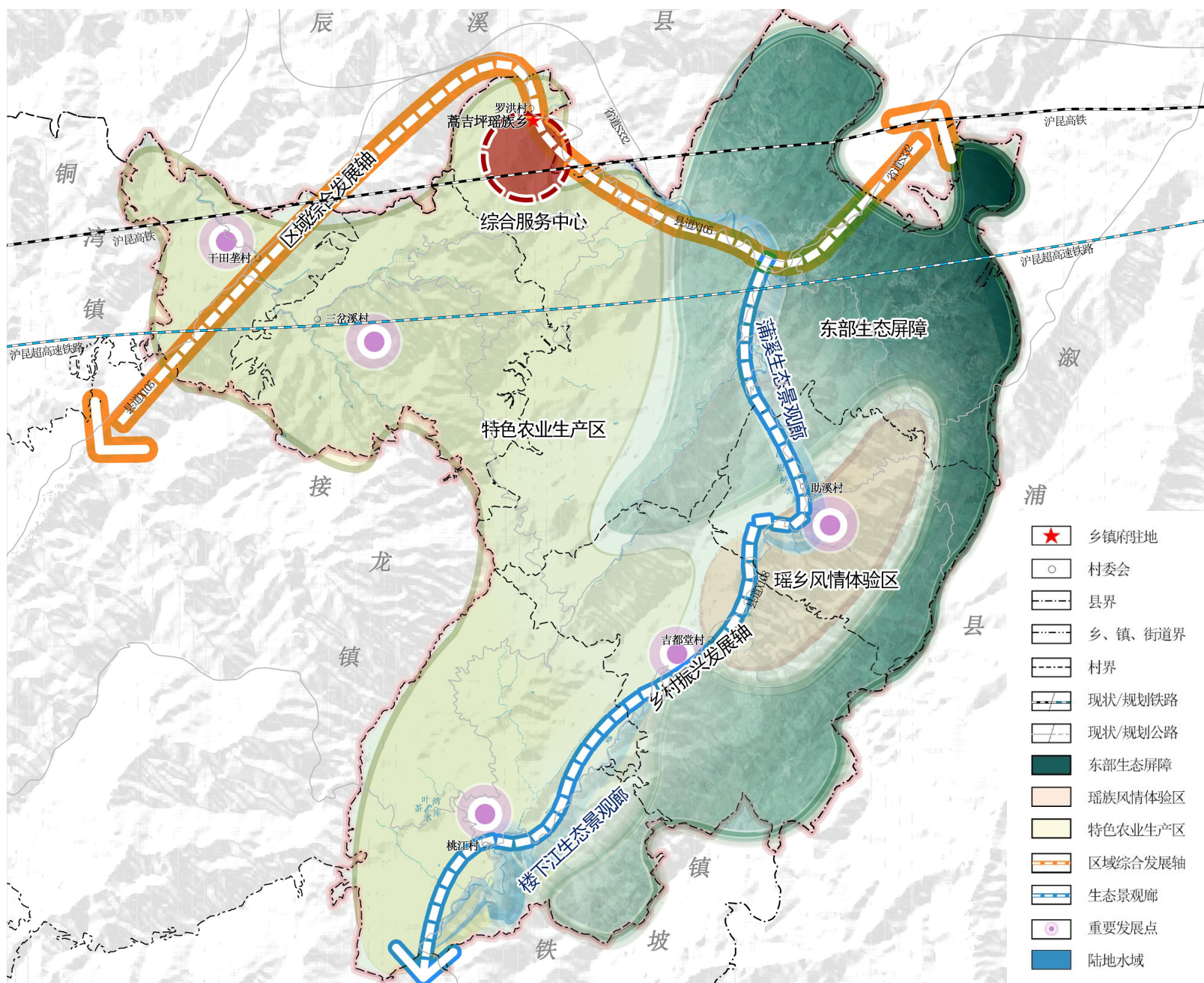
以嵩吉坪自然地理格局为基础，结合适宜性分析，全域统筹生态-农业-建设空间，合理构建生态屏障和廊道，明确开发保护区、轴带及节点。规划形成**“一心两轴两廊三区”**的镇域国土空间总体格局。

**一心** 指以集镇区为核心的全域综合服务中心

**两轴** 指沿X105—S332形成的东西向区域综合发展轴及沿县道X108形成的南北向乡村振兴发展轴

**两廊** 指沿楼下江及蒲溪形成的生态景观廊

**三区** 东部生态屏障、瑶乡风情体验区、特色农业生产区



## 3.2 落实三条控制线

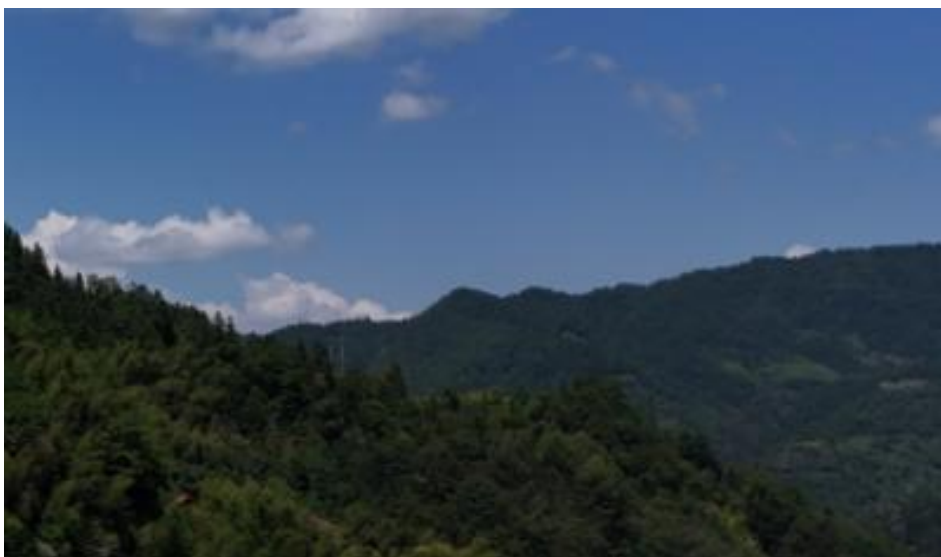
### 耕地和永久基本农田

严格落实上位规划明确的耕地和永久基本农田保护目标，规划至2035年，蒿吉坪瑶族乡永久基本农田保护面积**0.70万亩**，耕地保有量不低于**0.75万亩**。



### 生态保护红线

落实中方县生态保护红线划定成果，规划至2035年，蒿吉坪瑶族乡生态保护红线面积**12.10平方公里**。



### 城镇开发边界

蒿吉坪瑶族乡行政辖区范围内未涉及城镇开发边界。





# 04 国土空间保护

>>强化耕地资源保护

>>统筹生态环境保护

>>加强历史文化遗产保护



## 4.1 强化耕地资源保护

### 1、落实耕地和永久基本农田保护任务

坚持最严格的耕地保护制度，守住耕地红线，保障粮食安全。至2035年，蒿吉坪瑶族乡耕地保护目标为**0.75万**亩，永久基本农田保护目标为**0.70万**亩，足额带位置下达耕地保护目标、永久基本农田保护目标和任务要求。

### 2、有序推进耕地后备资源开发

结合耕地后备资源禀赋条件，乡镇经济社会发展水平以及后备资源空间分布情况，明确至2035年，蒿吉坪瑶族乡全域耕地后备资源面积为**0.07万**亩，主要集中在罗洪村、三岔溪村和桃江村。

### 3、加强高标准农田建设

以永久基本农田保护区、粮食生产功能区和重要农产品生产保护区为重点实施区域，以新增和改造相结合，大力推进高标准农田建设。规划至2035年，全乡高标准农田建设新建规模为**0.58万**亩，逐步将永久基本农田全部建设为高标准农田。

## 4.2 统筹生态环境保护

### 1、加强林地资源保护

至2035年，蒿吉坪瑶族乡全域范围内国家级公益林面积**4.91**平方公里、天然林**45.94**平方公里。公益林主要集中在蒿吉坪中部以及北部，天然林主要分布在东部地区。

### 2、优化林地空间布局，多途径多方式落实造林绿化

规划以实施“林业增绿增效行动”为抓手，落实“森林乡村”绿化提升行动实施方案，统筹多途径、多方式造林，着力推进国土空间绿化。至2035年，全乡造林绿化面积**2.57**平方公里，主要位于罗洪村、三岔溪村和助溪村。

### 3、加强饮用水水源保护区管控

蒿吉坪瑶族乡共有千人以上乡镇级饮用水源保护区**1**处，位于罗洪村，为蒿吉坪瑶族乡罗洪村和木田、当田地下水饮用水水源保护区。各级保护区及准保护区内均应严格遵循饮用水水源保护区污染防治管理相关规定。

### 4、加强河湖资源保护

全面落实河(湖)长制，强化目标考核和责任追究制，落实水资源保护利用措施，重点保护蒲溪、楼下江等主要水系的水生态环境，维护河湖健康生命。

## 4.3 加强历史文化遗产保护

### 1、历史文化资源

蒿吉坪瑶族乡现有尚未核定公布为文物保护单位的不可移动文物<sup>2</sup>处，为桃江村牛栏江剿匪烈士纪念碑（红色革命类文物）、盘溪垅石拱桥，古树名木134棵。

| 序号 | 名称            | 类别                   | 级别 | 所在行政区 | 备注 |
|----|---------------|----------------------|----|-------|----|
| 1  | 桃江村牛栏江剿匪烈士纪念碑 | 尚未核定公布为文物保护单位的不可移动文物 | 其他 | 桃江村   |    |
| 2  | 盘溪垅石拱桥        | 尚未核定公布为文物保护单位的不可移动文物 | 其他 | 干田垄村  |    |

### 1、历史文化遗产保护措施

**划定保护范围，积极申报提高保护等级。**文物部门调查确定各历史文化遗产资源保护的具体位置，科学合理划定各历史文化保护范围及建设控制地带，并严格落实相关管控要求。

**建立文物档案，加强安全监管。**建立文物安全检查和动态监测档案，对可能存在的安全隐患和病害情况进行记录，作出病害程度评估说明，针对各类病害努力提出解决的办法措施。建立文物安全监管和行政执法巡查制度，开展定期、不定期和季节性安全检查、监测和行政执法，形成长效机制。

**加强宣传教育，创新利用展示。**加强对历史文化遗产的宣传教育，增强文化自信。以创造性转化、创新性发展的方式对文化遗产展示研究。通过文化遗产的展示利用强化文化传承与创新，传承和弘扬优秀传统文化，推动历史文化发展，保存城乡文化记忆。

# 05 国土空间开发

>>镇村体系

>>产业发展规划

>>综合交通规划

>>公共服务设施规划

>>基础设施规划

>>公共安全设施规划

>>优化镇区空间格局



## 5.1 镇村体系与村庄分类

### ✓ 构建“乡集镇—中心村—一般村”三级镇村体系

结合蒿吉坪瑶族乡各村区位条件和资源禀赋，确定至规划期末，全域形成“乡集镇—中心村—一般村”三级镇村等级规模结构。

规划村庄类型分为集聚提升类、特色保护类两类。

乡集镇 1个

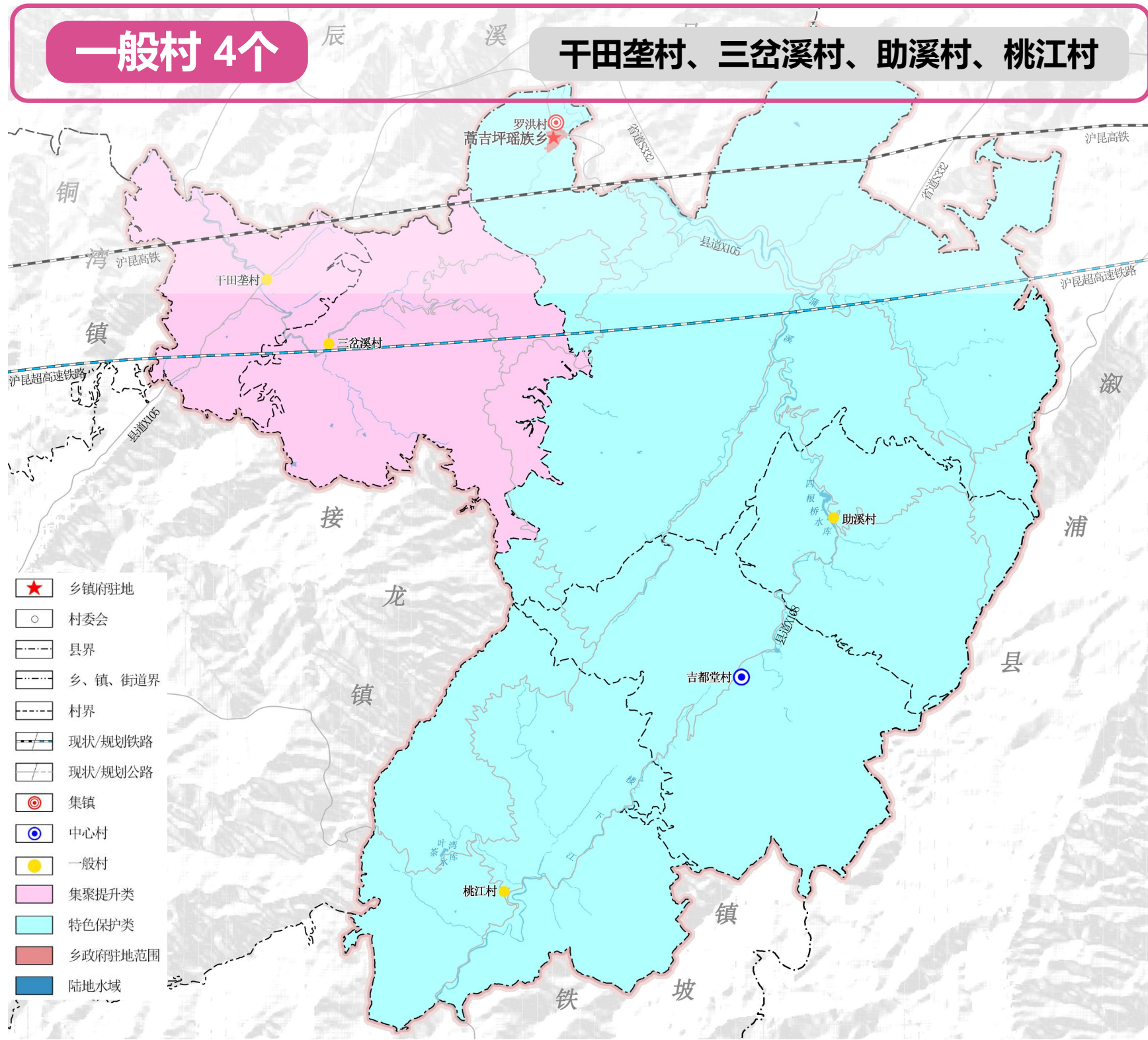
罗洪村

中心村 1个

吉都堂村

一般村 4个

干田垄村、三岔溪村、助溪村、桃江村



## 5.2 产业发展规划

✓ 规划构建“一心一轴四区多点”的产业空间布局结构。

一心

围绕集镇区形成的产业综合服务中心

一轴

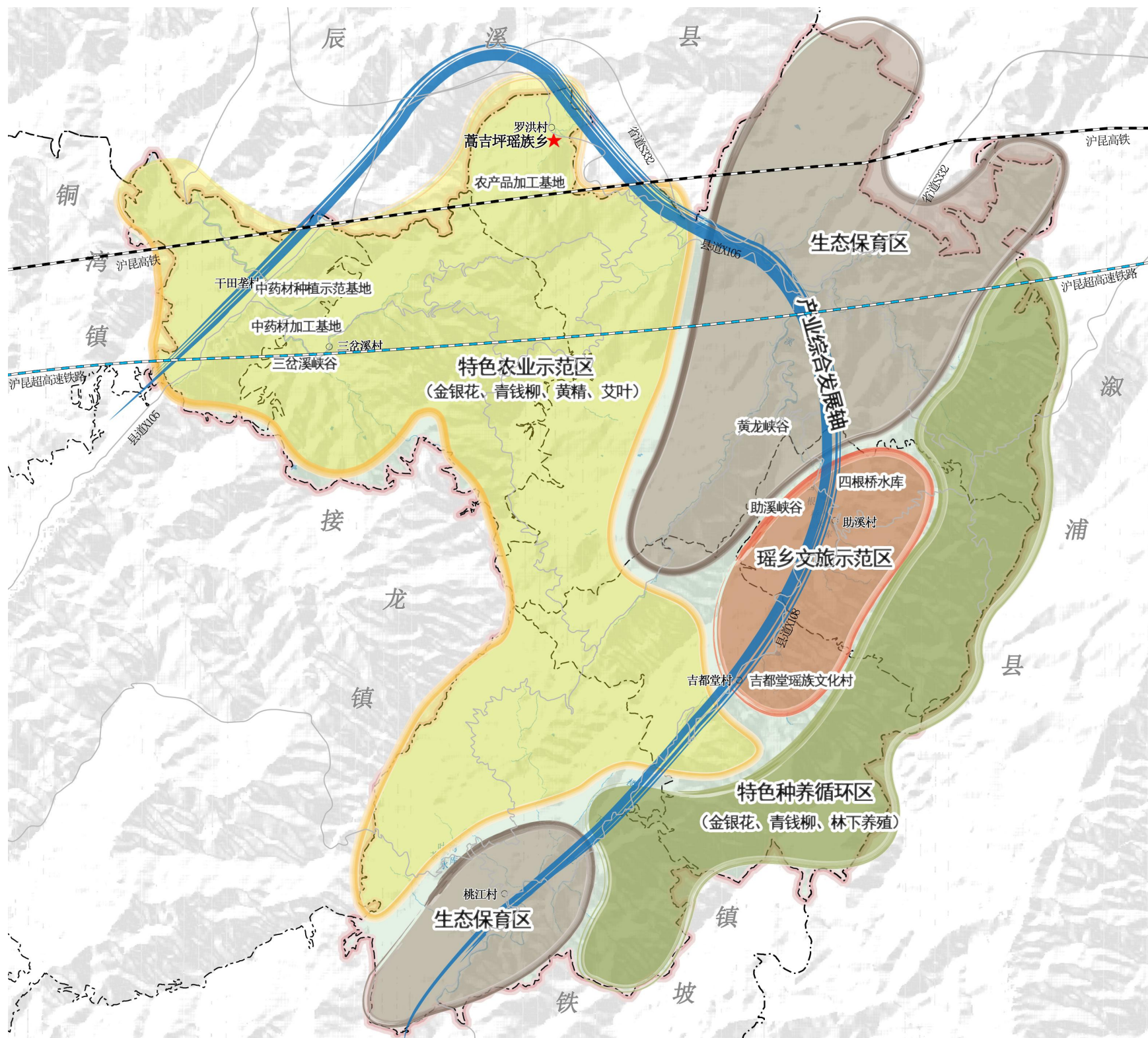
沿X105和X108形成的产业综合发展轴

四区

特色农业示范区、瑶乡文旅示范区、特色种养循环区、生态保育区

多点

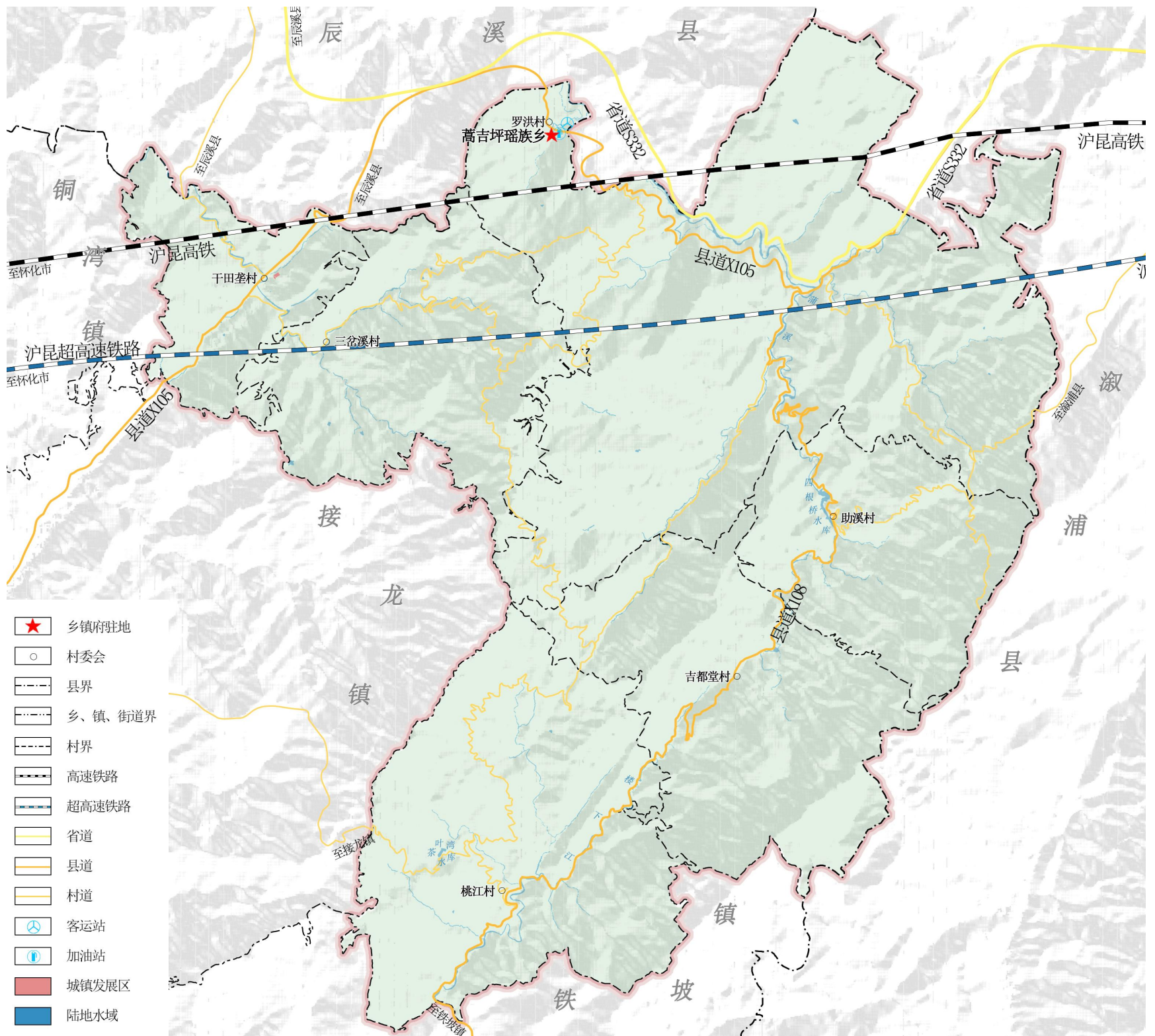
黄龙峡谷、瑶寨风情区、特色中药材种植基地等



## 5.3 综合交通规划

### ✓ 优化综合交通路网结构

规划落实上位规划布局的S332省道和沪昆超高速铁路。构建以铁路、省道、县道、村道为网络的综合交通体系，加强对外交通联系，提高内部道路等级，优化道路线型，形成对外安全高效、内部循环通畅的交通网络。





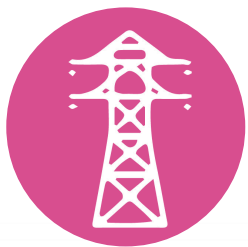
## 5.5 基础设施规划



规划结合实际情况，在居民点集中的地方，设置高位水池进行集中供水，居民点分布较零散的区域采用分散式供水。



乡政府驻地规划集中式污水处理设施1处，各行政村根据居民点分布情况规划设置集中式污水处理设施或四格净化池。



规划在干田垄村新建35kV变电站，规划容量为10+10MVA。



近期主气源以瓶装液化石油气为主，远期规划新建天然气气化站1处。



规划新建垃圾收集站1处，积极推行城乡垃圾一体化处理，按照“户分类、村收集、镇（乡）转运”的要求，将垃圾转运后集中处理。

## 5.6 综合防灾设施规划

### 1、防洪排涝规划

蒿吉坪瑶族乡防洪标准为10年一遇。实施防洪工程时应与环境保护、水土保持、绿化景观以及给排水、道路等基础工程相结合。

### 2、消防规划

规划完善各类消防设备，中心村成立义务消防队；确保每村小组有一处消防水池。结合市政给水管网、人工水体、天然水体，按标准建设市政消火栓、消防水池、消防车取水口等消防供水设施。

### 3、抗震规划

蒿吉坪瑶族乡抗震设防按VI度设防。生命线系统、重要基础设施和大型公建、学校、重要历史文化保护地区等应按规范要求提高设防等级。

### 4、防疫规划

结合全乡医疗设施作好防疫工作，设立两级防疫机构，配备专门的卫生防疫人员，完善卫生防疫设施。

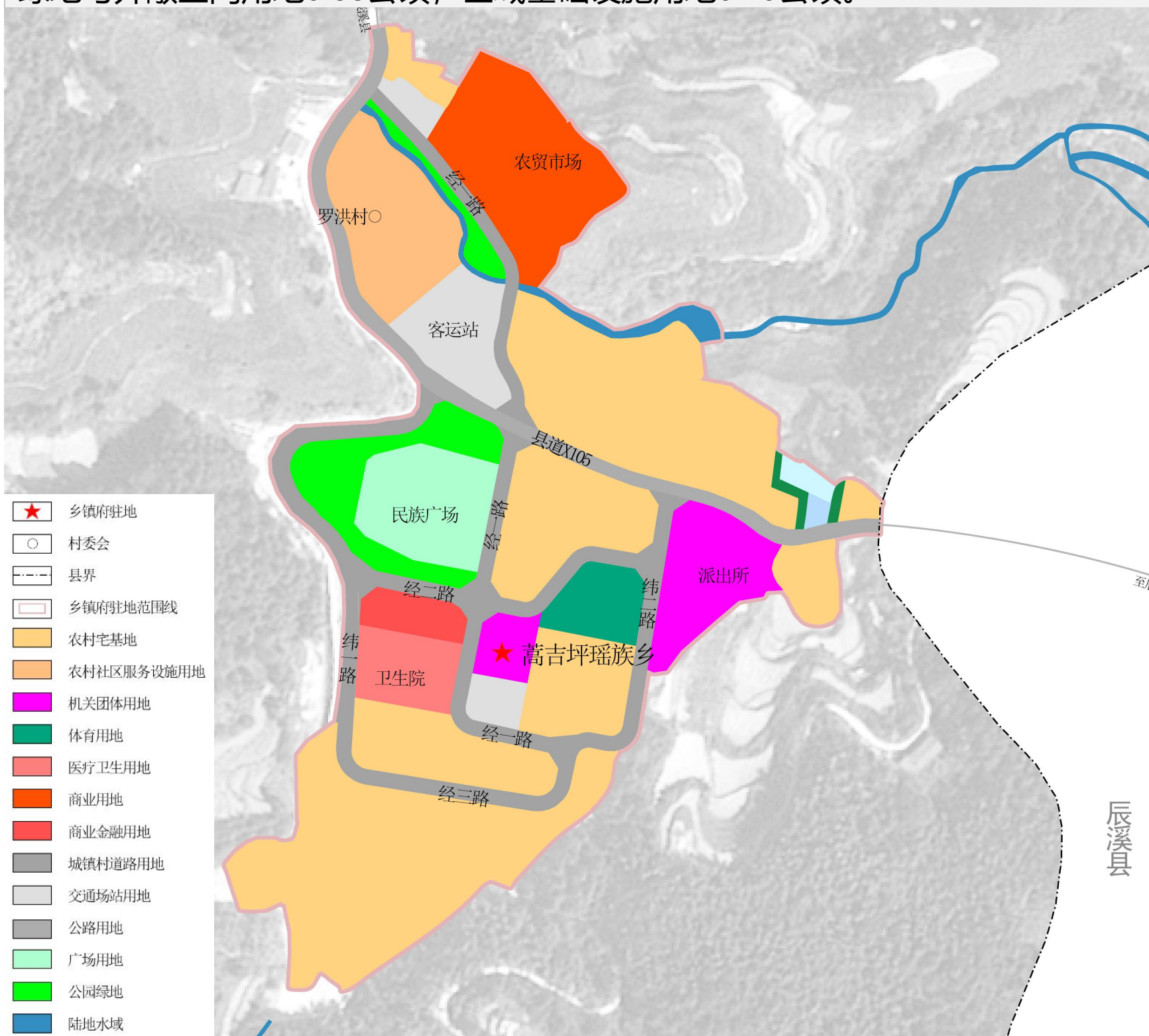
## 5.7 优化镇区空间布局

### 乡政府驻地范围与规模

规划划定乡政府驻地范围，总面积**0.06**平方公里，西至X105—纬一路，东至蒿吉坪瑶族乡东界，南至南侧自然山体，北至北侧水系。

### 优化用地布局

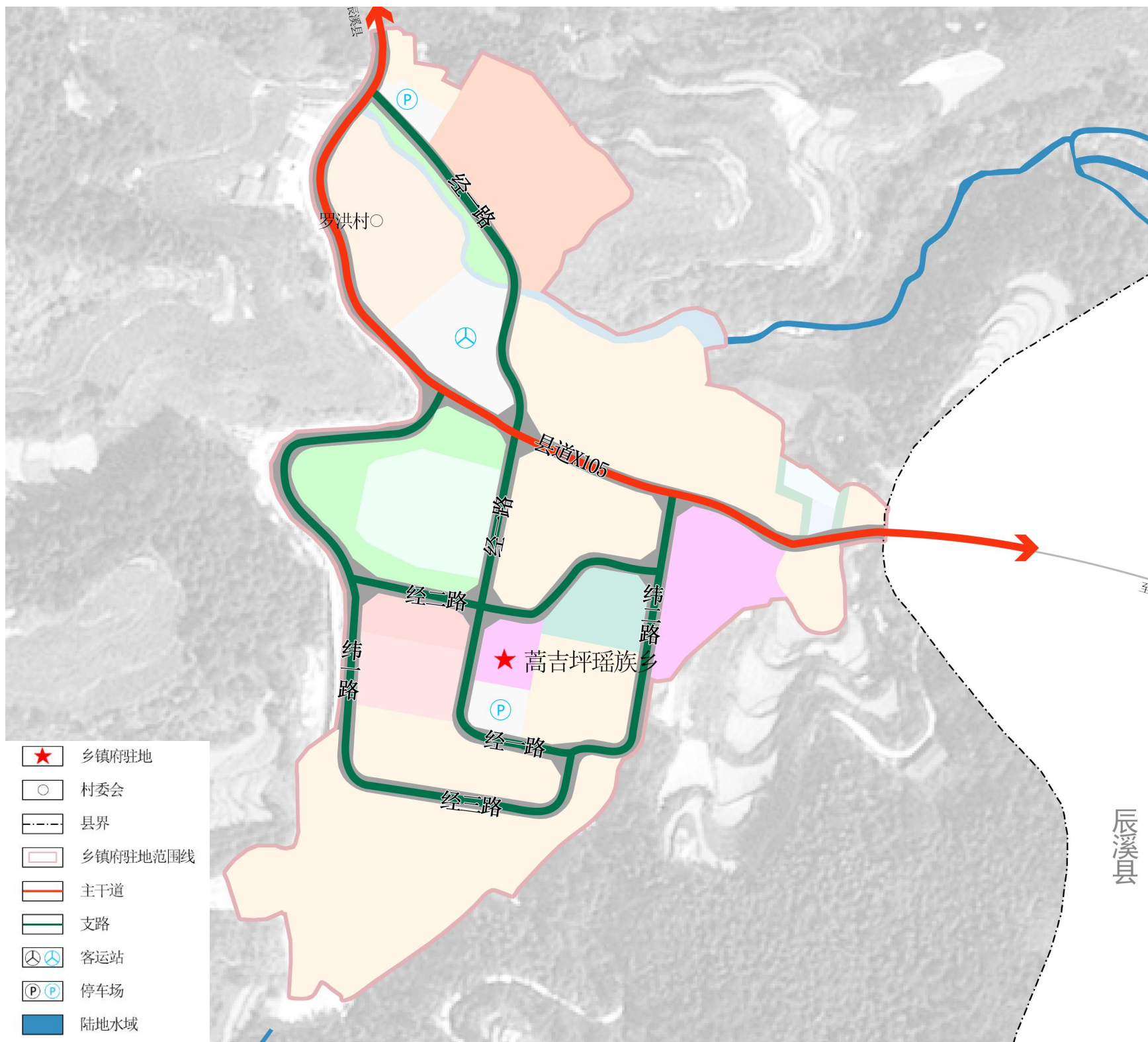
规划至2035年，蒿吉坪瑶族乡政府驻地范围内居住用地2.95公顷，商业服务业用地0.56公顷，公共管理与公共服务用地0.61公顷，交通运输用地0.97公顷，绿地与开敞空间用地0.58公顷，区域基础设施用地0.29公顷。



## 5.7 优化镇区空间布局

### 乡政府驻地综合交通规划

规划镇区构建“**干道一支路**”两级路网体系。干道主要是连接外部区域的X105，以承担机动车交通为主，支路为政府驻地组团的内部道路，兼顾机动车行驶和村民步行等功能。





# 06

## 国土空间整治修复

>> 国土综合整治

>> 生态保护修复



## 6.1 国土综合整治

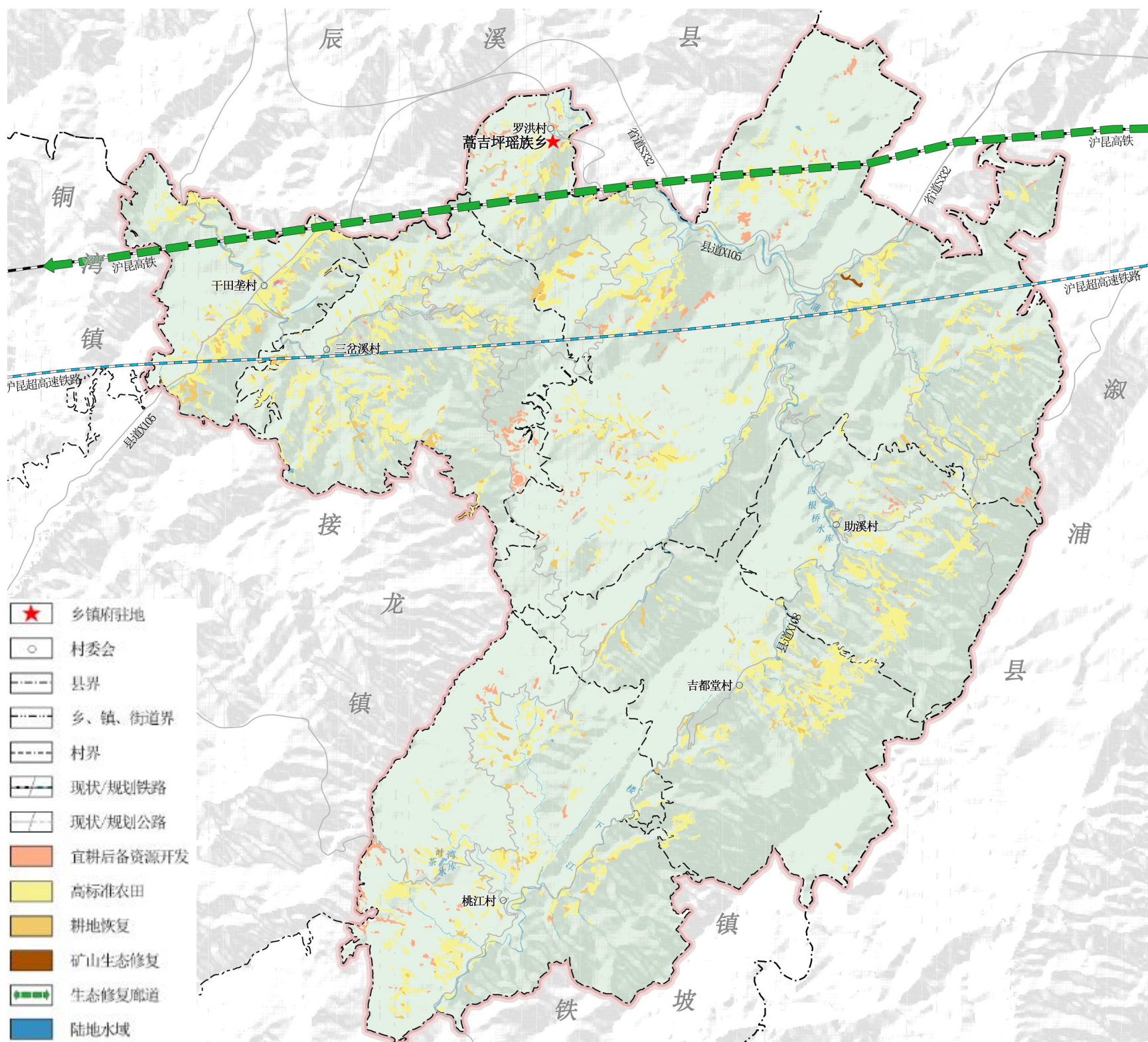
### 一、农用地整理

#### 1、高标准农田建设

至2035年，高标准农田建设新建规模**0.58万亩**，逐步把永久基本农田全部建设集中连片、旱涝保收、节水高效、稳产高产、生态友好的高标准农田。

#### 2、推进耕地补充恢复

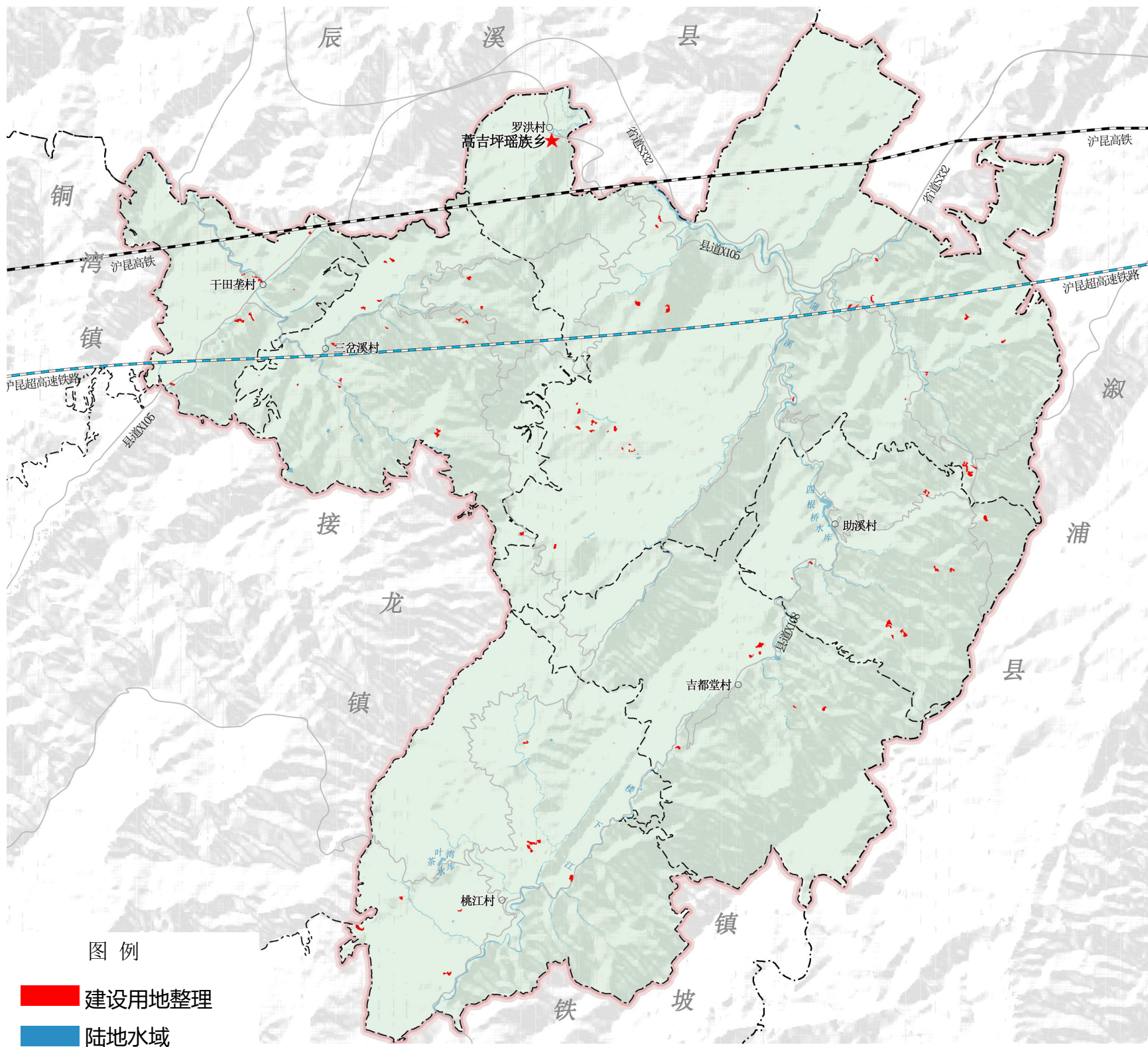
规划期内，全域恢复耕地**0.11万亩**。



## 6.1 国土综合整治

### 二、建设用地整理

至2035年，全域低效用地**0.10**平方公里，分散分布于乡域，规划采用逐步清退，选址搬迁措施整治低效用地。



## 6.2 生态保护修复

### 一、水生态保护与修复

重点保护蒲溪、楼下江及其支流等水体生态环境。

### 二、山体保育与修复

逐步恢复破损森林，使林地覆盖绝大多数坡度15度以上地区；对坡度25%以上山地和重要生态绿地实施保育措施，防止毁林开田，通过割除灌草、补植补造等工措施，提高森林生态系统自身恢复能力，引导森林的稳定健康发育。

### 三、矿山生态修复

至2035年，规划将不适宜开发的废弃采矿用地进行矿山复绿，面积约1.05公顷。



# 07

## 规划传导与实施保障

>>规划传导机制

>>实施保障



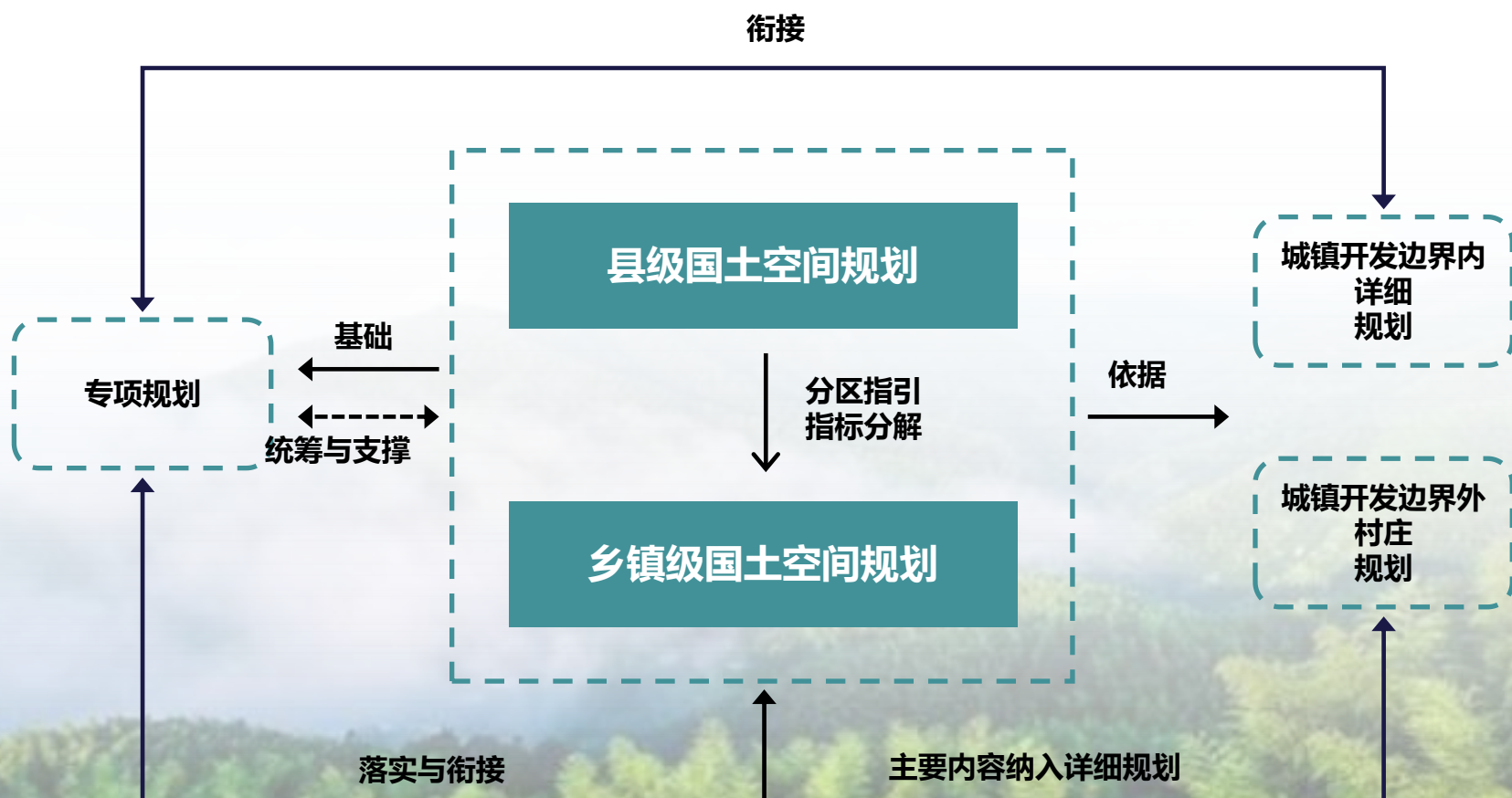
## 7.1 规划传导机制

### 详细规划指引

详细规划应落实功能分区中各类用地开发强度、主导功能用地比例及风貌引导控制等要求。

### 村庄规划指引

村庄规划编制应明确村庄发展目标，落实耕地、永久基本农田和生态保护红线目标；提出住宅规划设计要求，安排村庄发展布局、基础设施和公共服务设施的用地布局和规模标准；优化产业用地布局，明确产业用地的用途和开发强度等要求。



## 7.2 实施保障

### 强化组织保障

充分发挥党总揽全局、协调各方的领导核心作用，加强党对国土空间规划编制实施管理的领导，把党的领导贯彻到规划实施全过程，落实蒿吉坪瑶族乡各级党委和政府组织实施国土空间规划的主体责任，坚持“多规合一”，强化规划严肃性，规划一经批准，任何部门和个人不得随意修改、违规变更。

### 加强社会监督

建立规划实施过程中的全流程、多渠道公众参与机制，完善规划信息公开和公众参与制度，鼓励公众多层次参与规划实施监督，调动媒体舆论力量积极宣传国土空间规划及相关政策，提高社会对空间规划的认识，广泛发动社会团体、相关机构和专家学者等社会力量参与到国土空间规划的监督管理。

### 搭建信息平台

按照全面履行自然资源部“四统一”职责要求和自然资源部网络安全与信息化工作的总体部署，将蒿吉坪瑶族乡现状、规划等数据纳入县级国土空间基础信息平台。

### 健全动态评估

围绕蒿吉坪瑶族乡国土空间规划的编制、审查、监测评估、预警全生命周期管理，积极对接融入县级国土空间规划“一张图”实施监督信息系统。规划实施全生命周期管理。

# 中方县蒿吉坪瑶族乡国土空间规划 (2021—2035年) 草案公示

公示单位：中方县人民政府

公示时间：2024年9月5日-2024年10月4日

公示网站地址：<http://www.zhongfang.gov.cn/>

现场公示地址：中方县蒿吉坪瑶族乡人民政府

意见反馈渠道如下：

1、电子邮箱：[hunan202303@163.com](mailto:hunan202303@163.com)

2、邮寄地址：湖南省怀化市中方县自然资源局国土空间规划股109

(草案公示稿中图片，如涉及版权问题，请与中方县人民政府联系。)