

中方县泸阳镇国土空间规划 (2021—2035年) 草案公示

中方县人民政府
2024年9月

前言

PREFACE

泸阳镇为中方县下辖镇，地处怀化市中部，中方县东北部，东邻花桥镇、铜湾镇，南界新建镇，西与怀化市中心城区接壤，北与鹤城区桥头溪乡毗邻，距离怀化主城区约15公里，距离中方县主城区约32公里。

为贯彻落实国家、省、市、县关于建立国土空间规划体系并监督实施的重大决策部署，中方县人民政府组织编制了《中方县泸阳镇国土空间规划（2021—2035年）》（以下简称规划）。


《规划》结合泸阳镇实际情况，在资源环境承载力和国土空间开发适宜性评价、国土空间开发保护现状及风险评估的基础上，识别全镇国土空间本底条件和资源特征，落实国家、省、市、县级的重大区域协同战略和主体功能分区。明确镇域国土空间保护开发总体格局和总体目标；统筹优化各类空间布局；明确全镇的基本分区及用途分类；加强自然和人文资源要素保护利用，完善基础支撑体系，制定国土空间整治和生态修复任务；优化镇区空间布局；提出规划传导指引和重大建设计划；完善规划实施保障机制。

《规划》是全镇空间发展的指南、可持续发展的空间蓝图，是对泸阳国土空间开发保护建设在空间和时间上作出的安排，是各类开发保护建设活动和实施空间用途管制的基本依据，是对上级国土空间总体规划以及专项规划的细化落实，是编制详细规划（含村庄规划）和实施国土空间用途管制的基本依据，是实现泸阳镇高质量发展的重要保障。

为凝聚社会各界智慧和共识，提高规划成果质量，现将《规划》草案予以公示，热忱期待社会各界人士及广大群众参与，并提出您宝贵的意见和建议。

目 录

CONTENTS

- 01 规划总则
 - 02 发展定位与目标
 - 03 国土空间格局
 - 04 国土空间保护
 - 05 国土空间开发
 - 06 国土空间整治修复
 - 07 规划传导与实施保障
- 
- An aerial photograph of a rural landscape, likely a farm or agricultural area. The foreground and middle ground are dominated by numerous rectangular plots of land, many of which are covered in vibrant green crops, possibly corn or soybeans. A few small, white buildings with blue roofs are scattered throughout the landscape, particularly in the middle ground. A road or path runs horizontally across the middle of the image. The background shows more fields and a hazy horizon under a clear sky. The overall scene is bright and green, suggesting a healthy agricultural environment.

01

规划总则

>> 指导思想

>> 规划原则

>> 规划范围与期限



1.1 指导思想

以习近平新时代中国特色社会主义思想为指导，全面贯彻党的二十大精神、习近平总书记考察湖南重要讲话和指示精神，深入落实党中央、国务院决策部署，坚定不移贯彻新发展理念，抢抓国家构建新发展格局的重大机遇，全面落实中部地区崛起重大战略，持续用力打造“三个高地”，着力推动高质量发展。落实怀化市委、市人民政府“鹤中一体化”发展战略及中方县委、县人民政府建设“四城两区”的战略部署，坚持以人民为中心，统筹发展和安全，整体谋划国土空间保护、开发、利用和修复，全面提升国土空间治理体系和治理能力现代化水平，促进泸阳镇国土空间开发保护更高质量、更有效率、更加公平、更可持续发展，为建设产业兴旺、生态宜居乡镇提供有力支撑和保障。

1.2 规划原则

An aerial photograph showing a rural village on the left with traditional tiled-roof houses and a paved road. On the right, there is a large industrial facility with a prominent red-roofed building and various pipes and structures. The background features green hills and fields.

生态优先，绿色发展。

多规合一，全域管控。

节约用地，优化布局。

用途管制，严保耕地。

统筹推进，公众参与。

承接传导，科学规划。

1.3 规划范围与期限

规划期限

规划期限为2021-2035年。

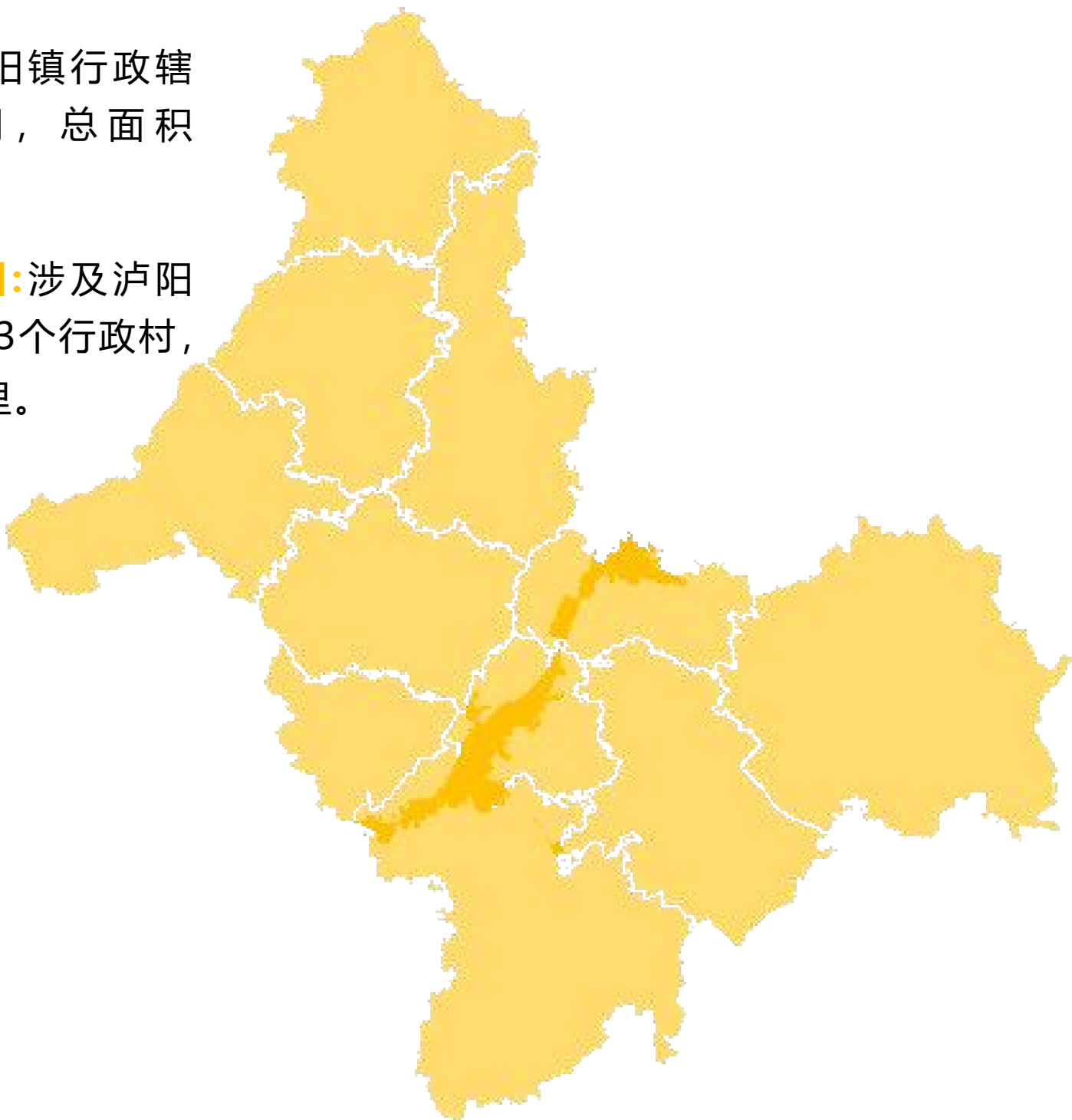


规划范围

规划包括泸阳镇镇域和镇政府驻地两个空间层次。

镇域范围:为泸阳镇行政辖区内全部国土空间，总面积**208.87**平方公里。

镇政府驻地范围:涉及泸阳村、下坪村及五里村3个行政村，总面积**5.27**平方公里。



02 发展定位与目标

>>发展定位

>>发展目标



2.1 发展定位



2.2 发展目标

至2025年，严格落实三条控制线，不断优化国土空间开发保护格局，耕地可持续生产能力稳步提升，生态系统稳定性进一步提高，安全韧性与公共服务水平逐步增强。产业转型升级有新突破，以新型材料、绿色食品加工为主导的产业链初步形成，农业综合竞争力大幅提升，乡村振兴取得重大进展，城乡融合发展格局初步形成。

至2035年，全面融入鹤中一体化区域开放格局，建成鹤中地区东部产业集群，经济综合实力大幅提升，区域发展核心能级显著提高，辐射带动能力全面增强，实现国土空间治理体系和治理能力现代化，形成安全和谐、高效开发的国土空间格局，全面建成怀化市绿色产业创新强镇、鹤中一体化核心引领区重点镇、中方县三产融合示范镇。

03

国土空间格局

>> 国土空间总体格局

>> 落实三条控制线

>> 合理划定规划分区



3.1 国土空间总体格局

规划梳理镇域自然资源分布、产业发展情况及公共设施支撑情况，明晰镇域开发、保护区域，规划形成“**一核两轴一屏三区**”的镇域国土空间总体格局。

一心

集镇综合服务中心

两轴

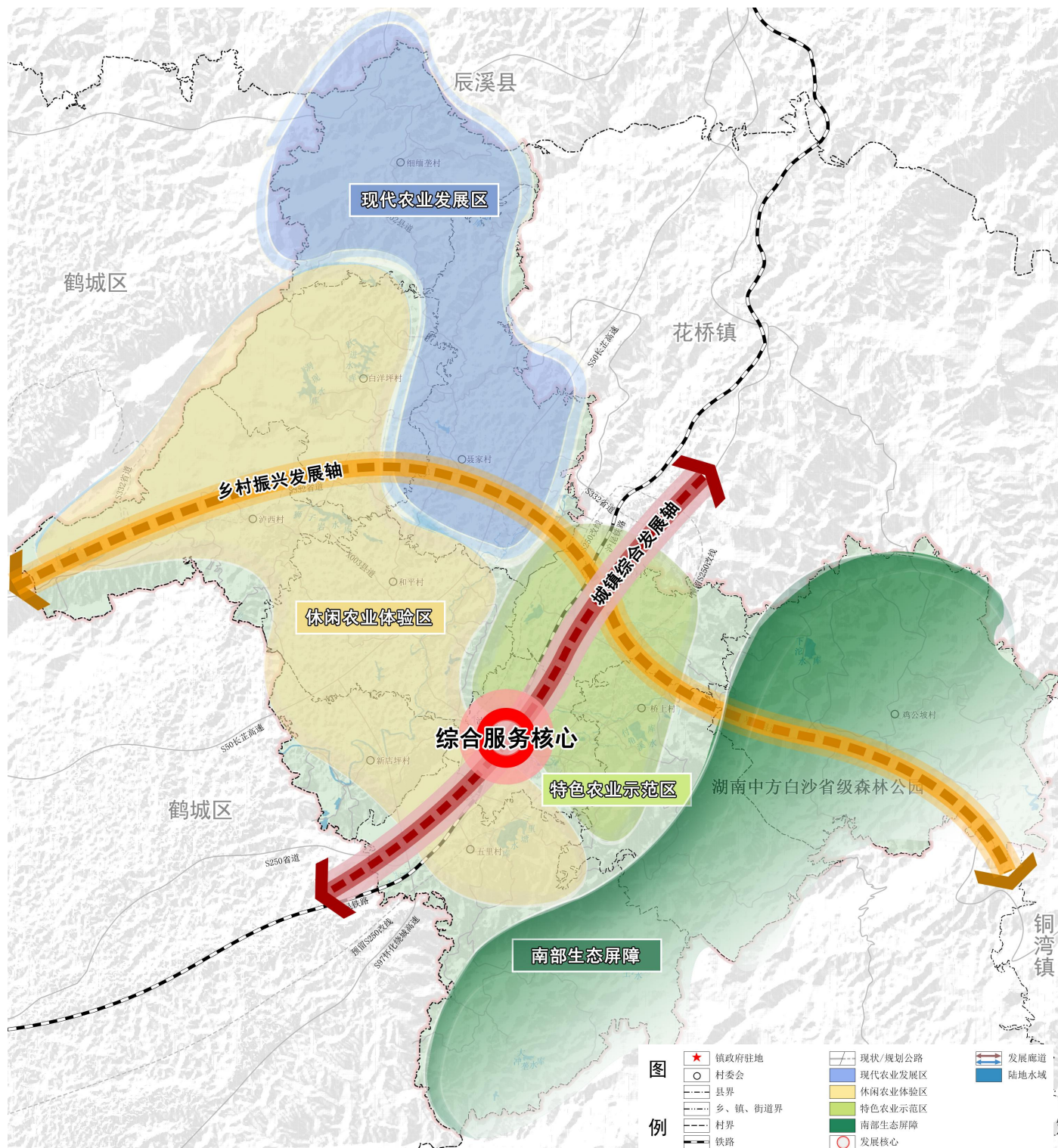
依托S250、S332和X107形成的城镇综合发展轴和乡村振兴发展轴

一屏

以白沙省级森林公园、康龙省级自然保护区为主体的南部生态屏障

三区

特色农业示范区、休闲农业体验区、现代农业发展区



3.2 落实三条控制线

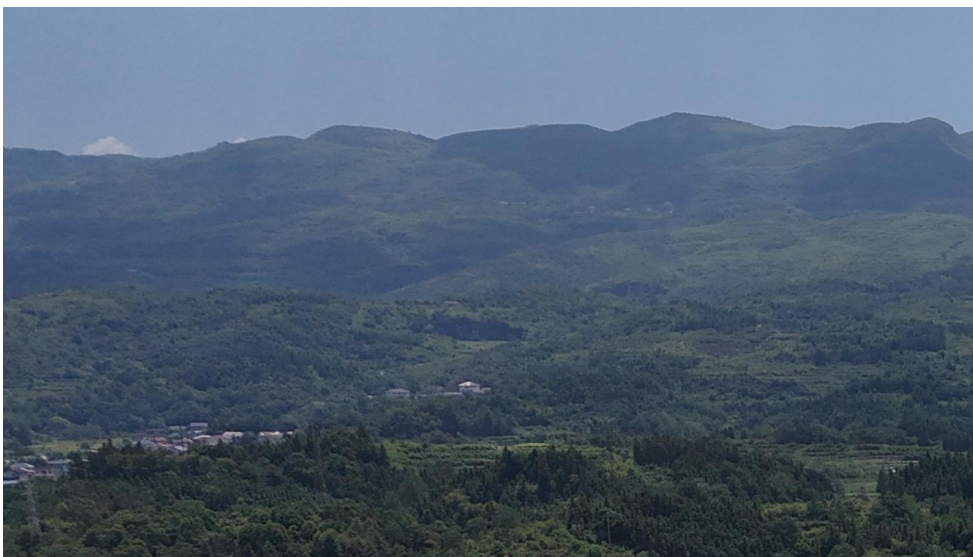
耕地和永久基本农田

严格落实上位规划明确的耕地和永久基本农田保护目标，规划至2035年，泸阳镇永久基本农田保护面积为**5.51**万亩，耕地保有量不低于**6.01**万亩。



生态保护红线

落实中方县生态保护红线划定成果，规划至2035年，泸阳镇生态保护红线面积**31.28**平方公里。



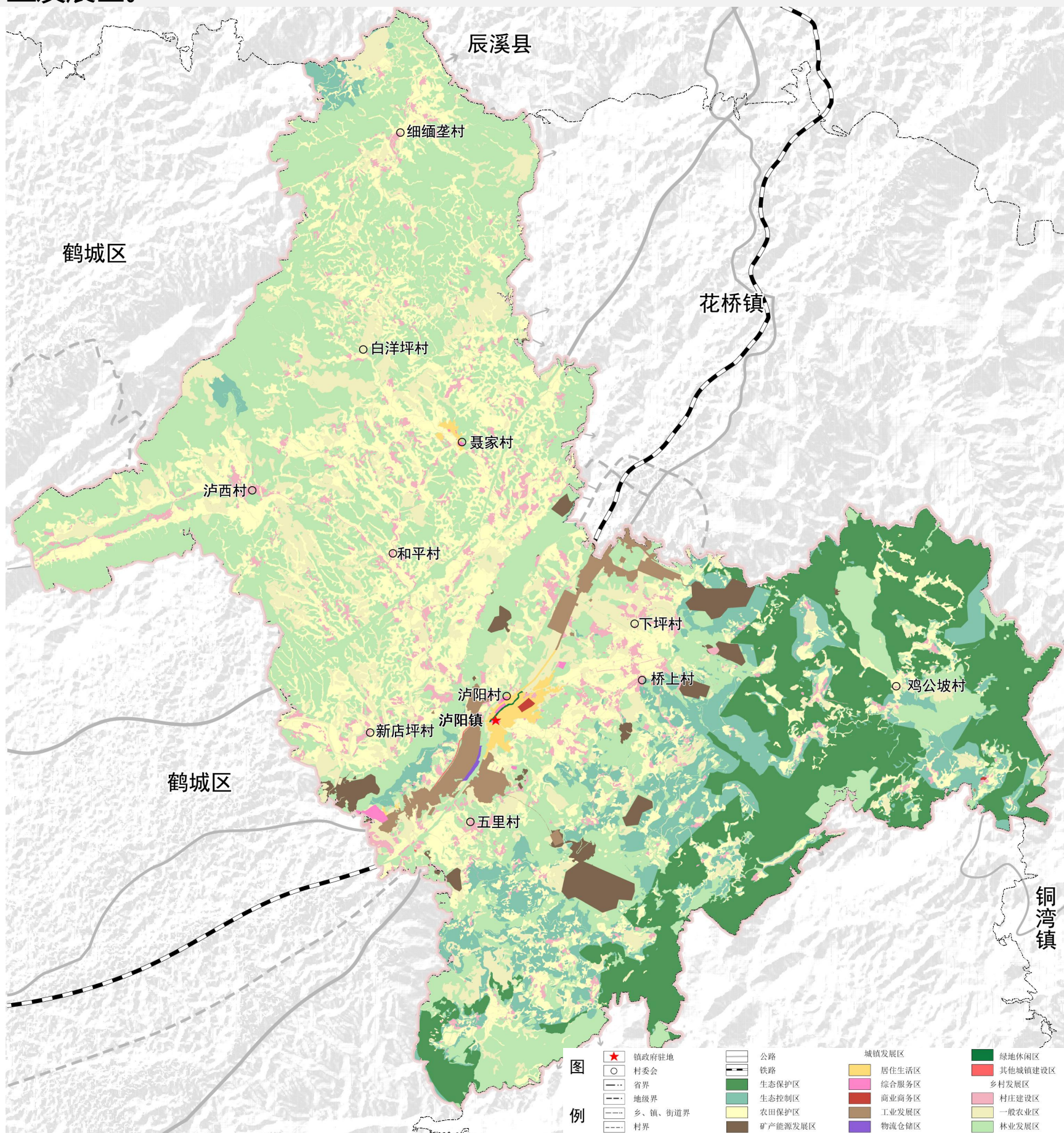
城镇开发边界

落实中方县城镇开发边界划定成果，至2035年，泸阳镇城镇开发边界面积控制在**4.61**平方公里以内。



3.3 合理划定规划分区

全镇共划分生态保护区、生态控制区、农田保护区、城镇发展区、乡村发展区、矿产能源发展区6类一级规划分区，其中城镇发展区和乡村发展区进一步细化至二级规划分区深度，分为居住生活区、综合服务区、商业商务区、工业发展区、物流仓储区、绿地休闲区、其他城镇建设区、村庄建设区、一般农业区和林业发展区。



04 国土空间保护

>>强化耕地资源保护

>>统筹生态环境保护

>>加强历史文化遗产保护



4.1 强化耕地资源保护

1、落实耕地和永久基本农田保护任务

坚持最严格的耕地保护制度，守住耕地红线，保障粮食安全。规划至2035年，耕地保有量面积不低于**6.01万亩**，永久基本农田保护面积**5.51万亩**，足额带位置下达耕地保护目标、永久基本农田保护目标和任务要求。

2、合理划定永久基本农田储备区

至2035年，泸阳镇全域落实划定永久基本农田储备区**0.08万亩**，主要集中在分布于桥上村和下坪村。健全和完善永久基本农田储备区制度，从严控制永久基本农田储备区准入门槛，储备区内耕地补划前按一般耕地管理和使用。

3、有序推进耕地后备资源开发

结合耕地后备资源禀赋条件，乡镇经济社会发展水平以及后备资源空间分布情况，明确至2035年，泸阳镇全域耕地后备资源面积为**1.17万亩**。

4、加强高标准农田建设

以永久基本农田保护区、粮食生产功能区和重要农产品生产保护区为重点实施区域，以新增和改造相结合，大力推进高标准农田建设。至2035年，全域高标准农田建设规模为**3.54万亩**，逐步将永久基本农田全部建设为高标农田。

4.2 统筹生态环境保护

1、加强自然保护地体系管理管控

泸阳镇镇域范围内自然保护地数量**3**个，总面积**14.11**平方公里，其中湖南中方康龙自然保护区**2.39**平方公里、湖南怀化黄岩省级森林公园**0.01**平方公里、湖南中方白沙省级森林公园**11.71**平方公里。

2、加强林地资源保护

规划至2035年，泸阳镇镇域范围内国家级公益林面积**50.52**平方公里、省级公益林面积**14.37**平方公里、天然林**17.47**平方公里。

3、优化林地空间布局，多途径多方式落实造林绿化

规划以实施“林业增绿增效行动”为抓手，落实“森林乡村”绿化提升行动实施方案，统筹多途径、多方式造林，着力推进国土空间绿化。至2035年，泸阳镇造林绿化面积**7.11**平方公里，主要位于镇域东部和西北部。

4、加强饮用水水源保护区管控

泸阳镇共有饮用水水源保护区**4**处，其中千吨万人集中式供水饮用水水源保护区**1**处；千人以上村级集中式供水饮用水水源保护区**3**处，饮用水水源各级保护区及准保护区内均应严格遵循饮用水水源保护区污染防治管理相关规定。

5、加强河湖资源保护

全面落实河(湖)长制，强化目标考核和责任追究制，落实水资源保护利用措施，重点保护太平溪和泸阳溪的水生态环境，加强水环境监测工作，防止水源污染；逐步推进河流水系等水域综合治理，有效遏止水土流失，维护河湖健康生命。

4.3 加强历史文化遗产保护

1、历史文化资源

泸阳镇现有尚未核定公布为文物保护单位的不可移动文物³处，为光明桥、黄泥江石拱桥、打口溪石拱桥，古树名木93棵。

序号	名称	类别	级别	所在行政区	备注
1	光明桥	尚未核定公布为文物保护单位的不可移动文物	其他	桥上村	
2	黄泥江石拱桥	尚未核定公布为文物保护单位的不可移动文物	其他	和平村	
3	打口溪石拱桥	尚未核定公布为文物保护单位的不可移动文物	其他	细缅垄村	

1、历史文化遗产保护措施

划定保护范围，积极申报提高保护等级。文物部门调查确定各历史文化遗产资源保护的具体位置，科学合理划定各历史文化保护范围及建设控制地带，并严格落实相关管控要求。

建立文物档案，加强安全监管。建立文物安全检查和动态监测档案，对可能存在的安全隐患和病害情况进行记录，作出病害程度评估说明，针对各类病害努力提出解决的办法措施。建立文物安全监管和行政执法巡查制度，开展定期、不定期和季节性安全检查、监测和行政执法，形成长效机制。

加强宣传教育，创新利用展示。加强对历史文化遗产的宣传教育，增强文化自信。以创造性转化、创新性发展的方式对文化遗产展示研究。通过文化遗产的展示利用强化文化传承与创新，传承和弘扬优秀传统文化，推动历史文化发展，保存城乡文化记忆。

05 国土空间开发

>>镇村体系

>>产业发展规划

>>综合交通规划

>>公共服务设施规划

>>基础设施规划

>>公共安全设施规划

>>优化镇区空间格局



5.1 镇村体系与村庄分类

✓ 构建“镇区—中心村—一般村”三级镇村体系

规划立足泸阳镇各行政村的资源条件、交通区位、经济状况、设施建设条件等影响因素，进行综合评估，规划构建“1+2+8”的三级镇村体系。

规划村庄类型分为城郊融合类、集聚提升类、农业发展类、生态保护类四类。

镇区 1个

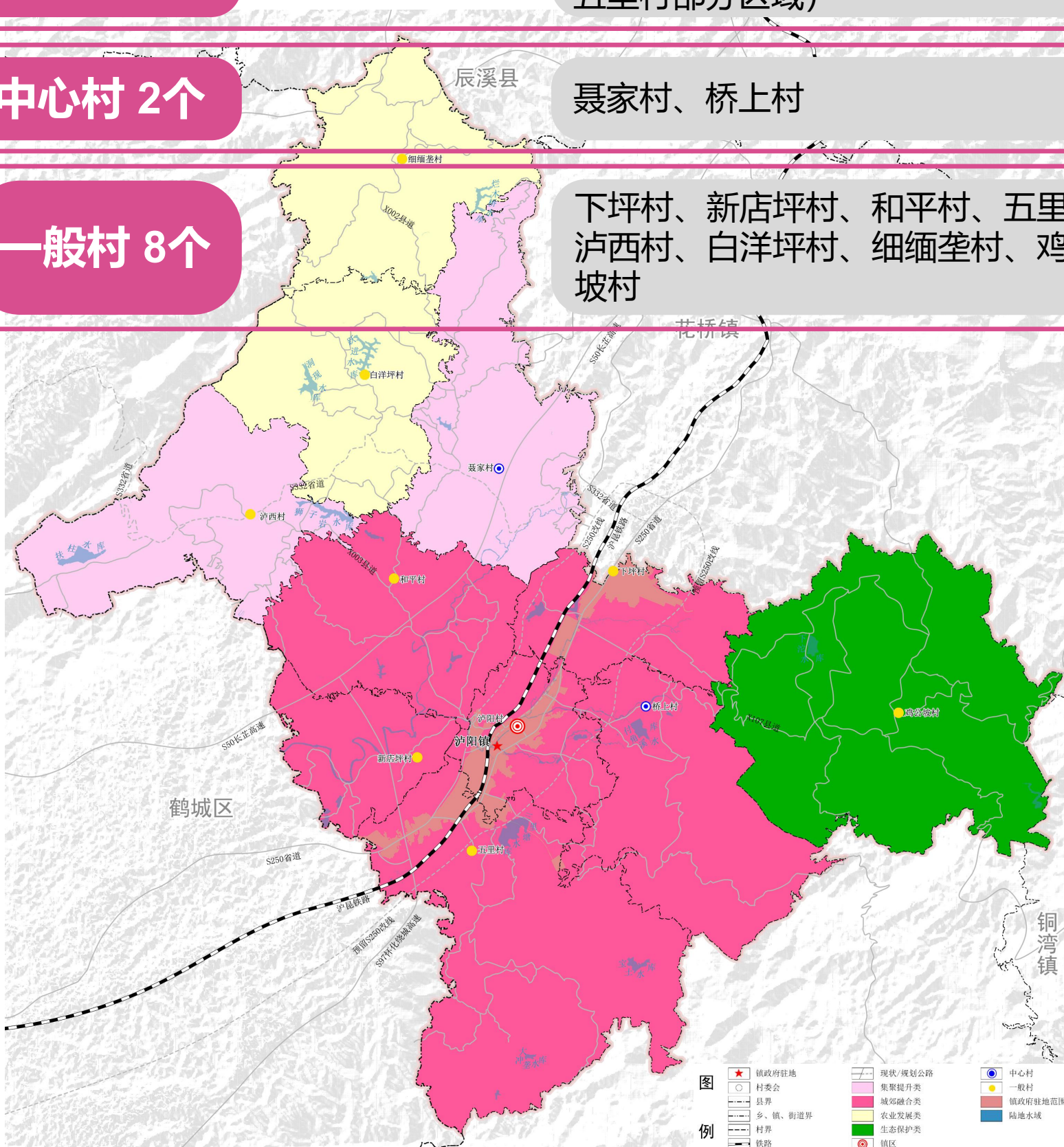
镇镇府所在地泸阳村（包含下坪村和五里村部分区域）

中心村 2个

聂家村、桥上村

一般村 8个

下坪村、新店坪村、和平村、五里村、泸西村、白洋坪村、细缅垄村、鸡公坡村



5.2 产业发展规划

✓ 规划构建“一核两轴五区”的产业空间布局结构。

一心

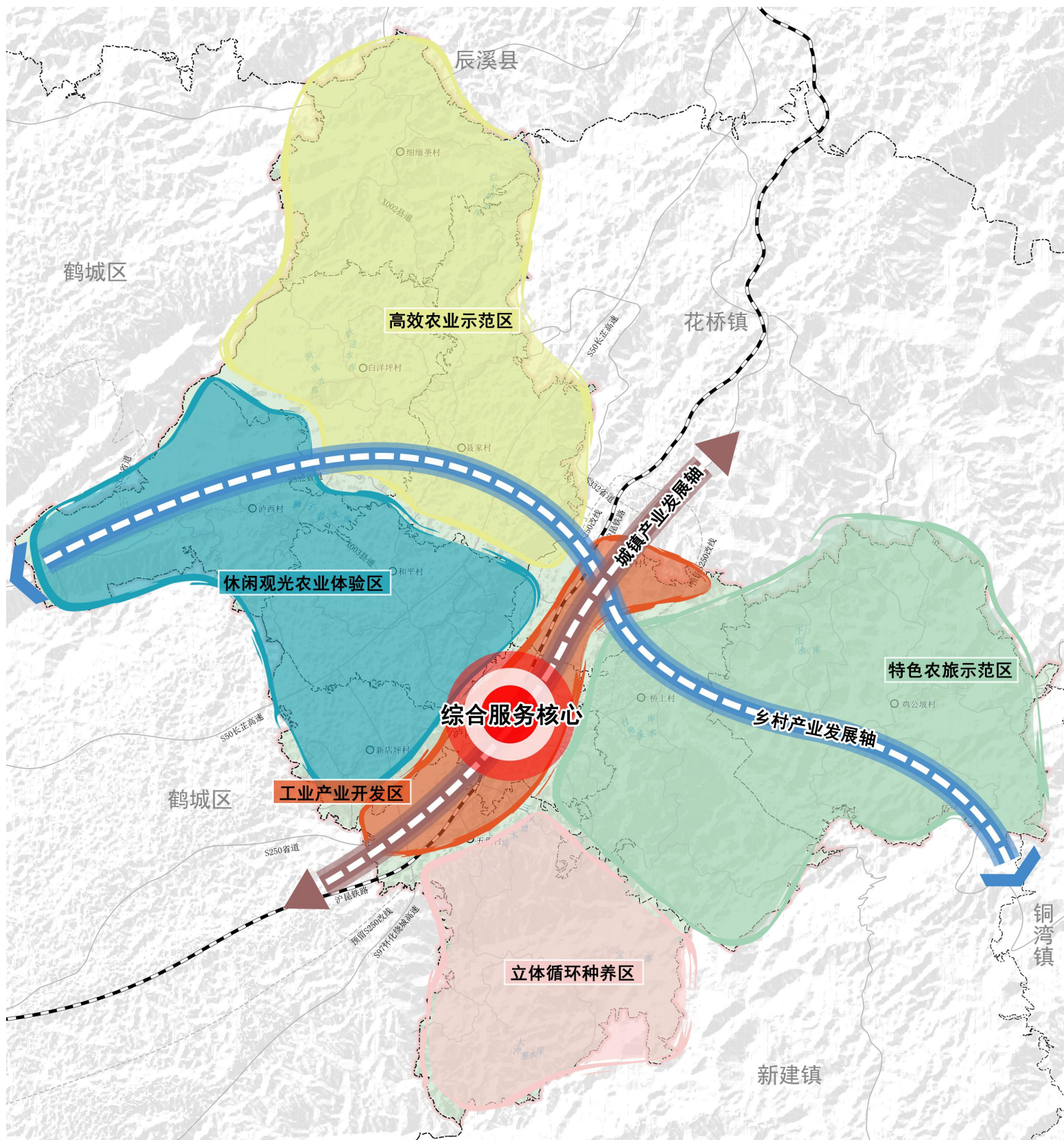
以镇区和产业开发区为核心，打造服务整个镇域的综合服务核心

两轴

指沿S250形成的东西向城镇产业发展轴和S332、X107形成的南北向乡村农旅融合发展轴

五区

工业产业开发区、特色农旅示范区、休闲观光农业体验区、现代高效农业示范区、立体循环种养区

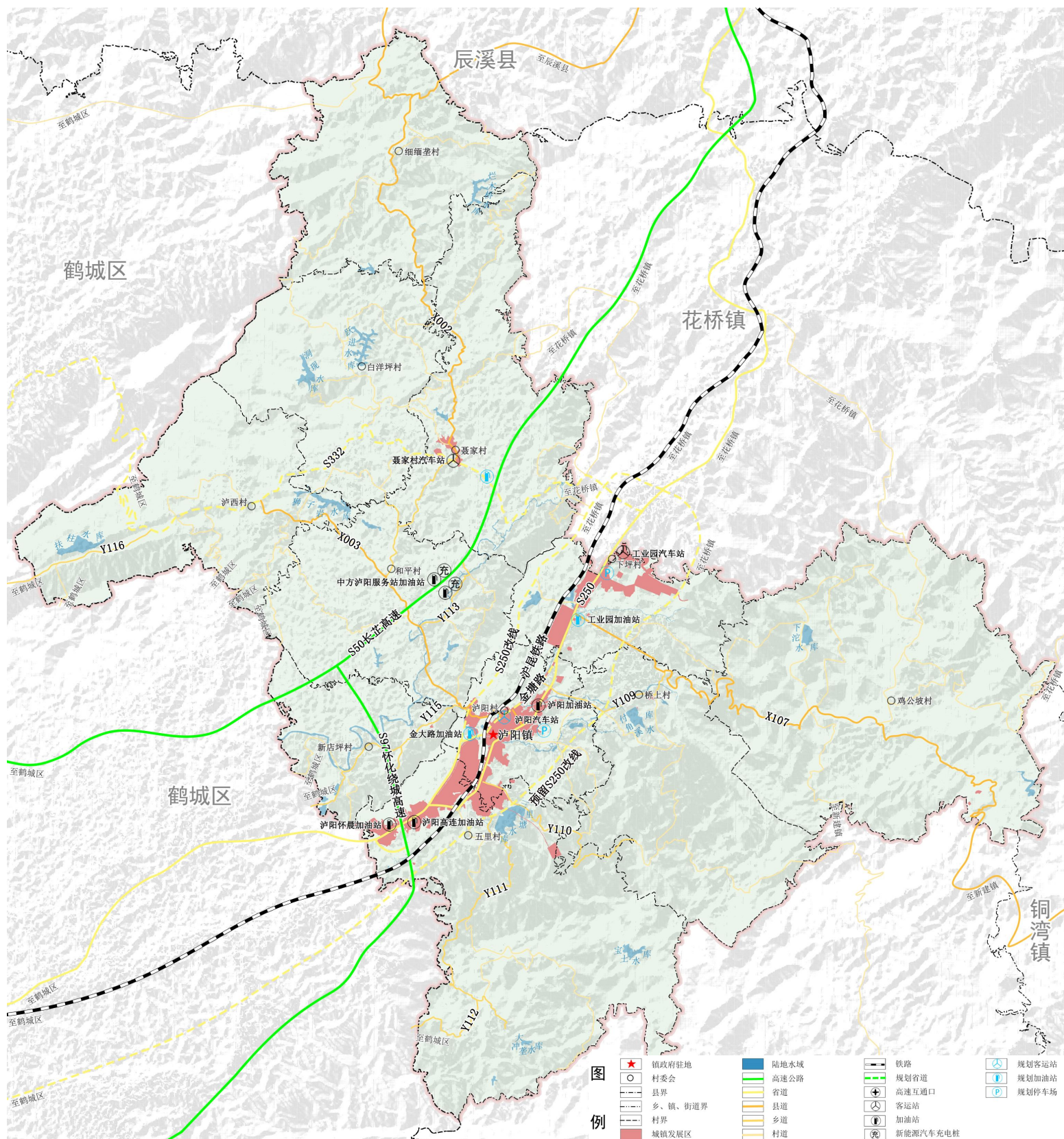


5.3 综合交通规划

✓ 镇域规划形成“三横四纵”的综合交通路网结构

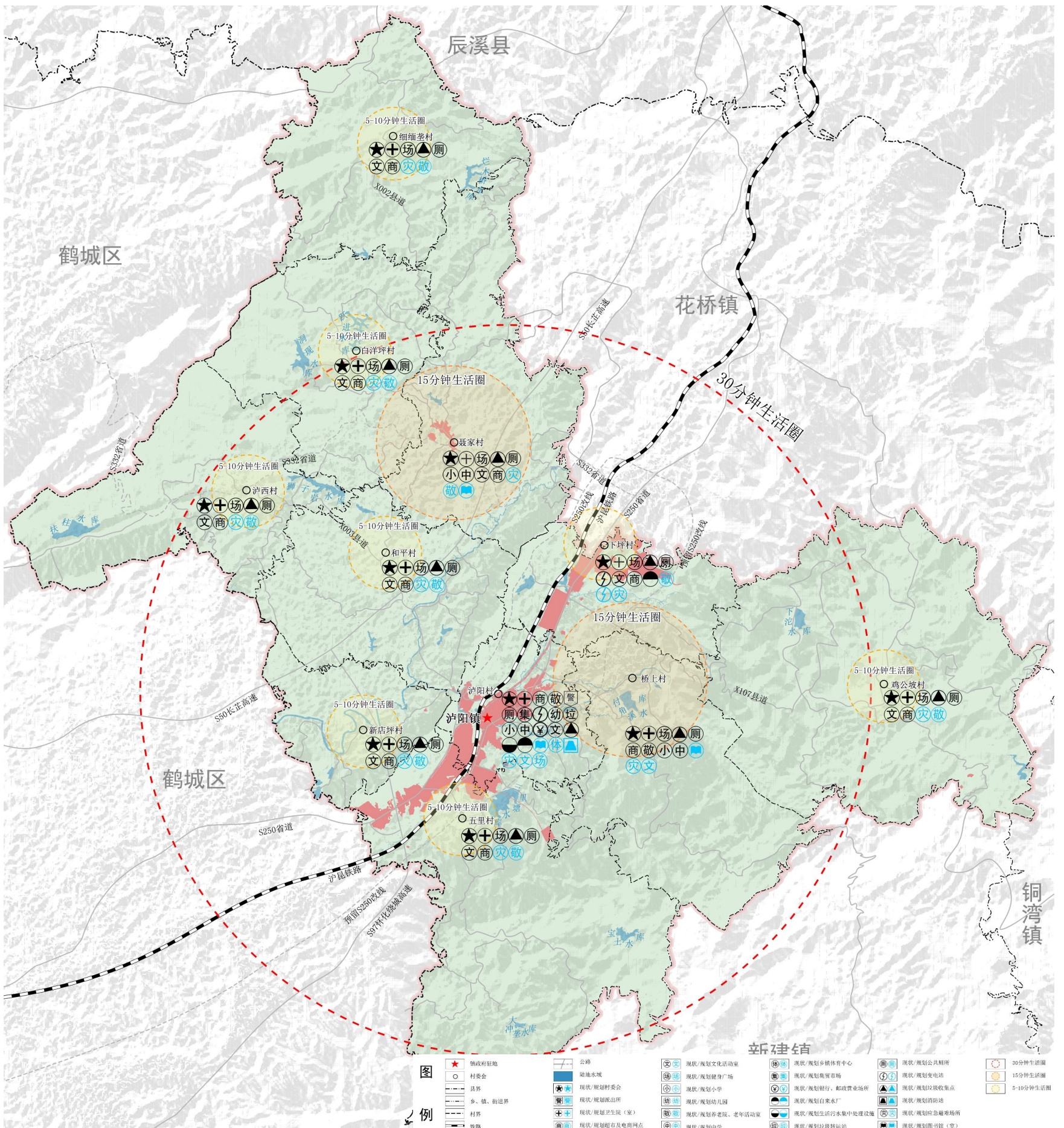
落实中方县国土空间总体规划确定的S250、远期预留S250改线通道等重要交通廊道；加强与东部各乡镇的联系，向南拉通X107接入铜湾镇、新建镇；提质S332提高向北通往鹤城区黄金坳镇的通行效率。

三横即S50长芷高速、S250、S332，**四纵**即S97怀化绕城高速、X107、X002、X003。在落实三条控制线的前提下，规划远景预留S250改线通道。



5.4 公共服务设施规划

以改善生活水平，提高生活品质为总体目标，规划构建“镇区——中心村——一般村”三级公共服务设施体系。



5.5 基础设施规划



规划泸阳镇区近期由泸阳水厂、工业园水厂供水，远期从怀化市接入供水主管联合向镇区供水，推进城乡供水一体化进程，提高集中供水普及率，保证居民饮水安全。



规划采用雨污分流制，镇区污水收集后由泸阳镇污水处理厂统一处理；乡村地区污水集中收集进入人工湿地或一体化污水处理设施处理，分布零散的居民点采用分散式四格净化池处理。



在保留现有变电站设施基础上，规划将35kV下坪变电站扩容至10+10MVA，规划新建110kV火马塘变电站，积极推行新能源电力，建设安全稳定智能电网。



规划近期以瓶装液化石油气为主，远期以管道天然气为主气源，液化石油气作为补充气源。



规划保留镇区及各村垃圾收集站，并进行提质改造，积极推行城乡垃圾一体化处理，按照“户分类、村收集、镇（乡）转运”的要求，将垃圾转运后集中处理。在工业园规划建筑垃圾处理厂1处。

5.6 综合防灾设施规划

一、防洪排涝规划

泸阳镇镇区防洪标准为20年一遇；镇域其他临水村庄防洪标准为10年一遇。镇区排涝标准按10年一遇。实施防洪工程时应与环境保护、水土保持、绿化景观以及镇区给排水、道路等基础工程相结合。

二、消防规划

镇区规划消防站1处，各村完善各类消防设备，确保每村小组有一处消防水池。结合市政给水管网、人工水体、天然水体，按标准建设市政消火栓、消防水池、消防车取水口等消防供水设施。

三、抗震规划

泸阳镇抗震设防按VI度设防。生命线系统、重要基础设施和大型公建、学校、重要历史文化保护地区等应按规范要求提高设防等级。

四、防疫规划

结合全镇医疗设施作好防疫工作，设立村镇两级防疫机构，配备专门的卫生防疫人员，完善镇区卫生防疫设施。



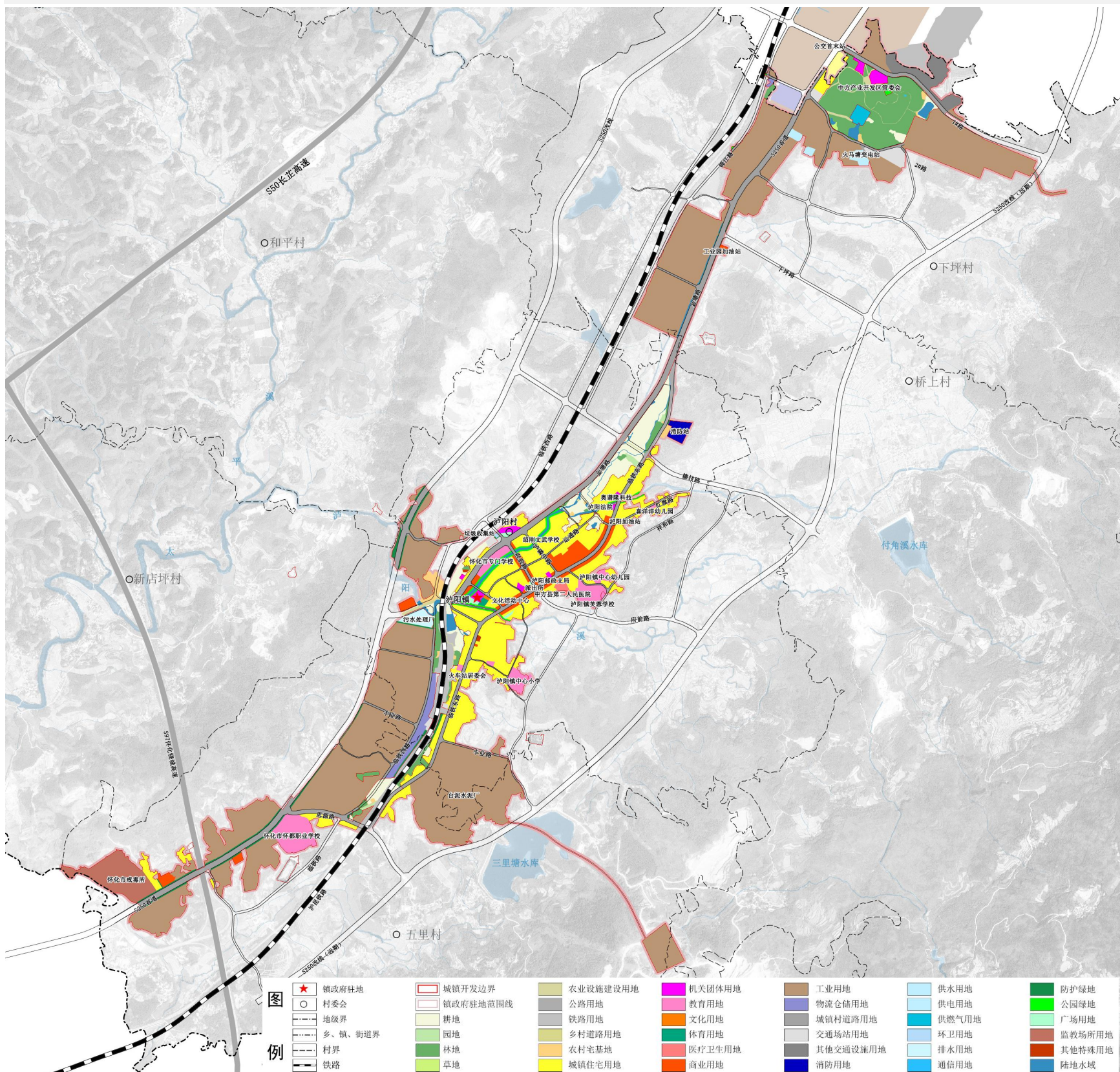
5.7 优化镇区空间布局

镇政府驻地范围与规模

规划划定镇区面积为**5.27**平方公里，东至花桥界，西至鹤城界，北至S250、沪昆铁路，南以城镇开发边界线为界，共涉及泸阳、五里和下坪村三个行政村。

优化用地布局

至2035年，泸阳镇镇区范围内城镇建设用地面积438.98公顷，村庄建设用地5.55公顷，区域基础设施用地15.85公顷，其他建设用地0.09公顷。



5.7 优化镇区空间布局

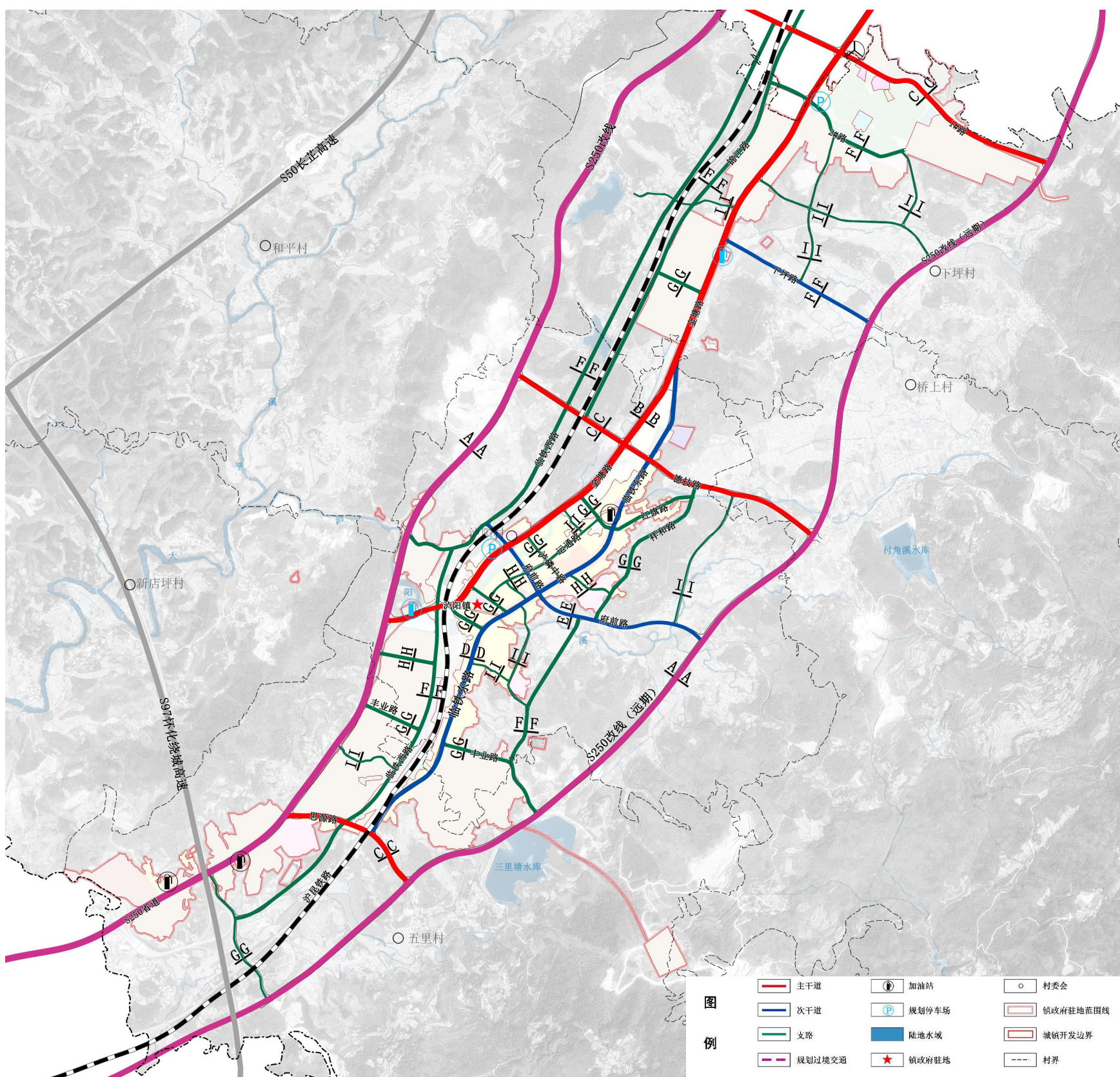
镇政府驻地综合交通规划

镇区规划构建“**主干道一次干道一支路**”三级路网体系。

规划构建“**三横三纵**”主干路网骨架

三横：为思源路、德技路、工业园1#路；

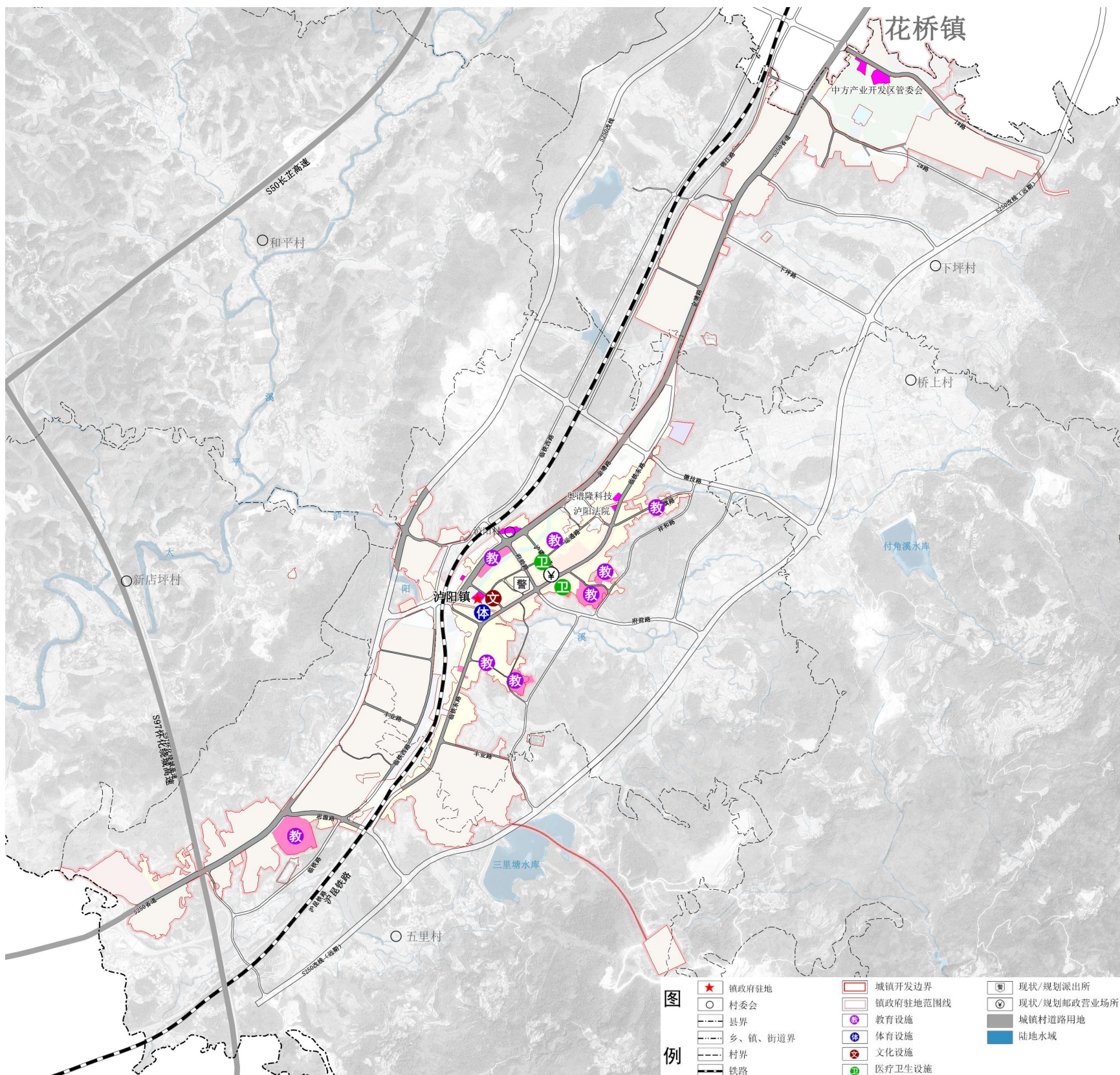
三纵：即S250改线（西线）、金塘路、S250改线（远期预留东线通道）。



5.7 优化镇区空间布局

镇政府驻地公共服务设施规划

规划以步行十五分钟可满足居民物质和生活文化需求为原则，打造十五分钟生活圈，依据《社区生活圈规划技术指南》完善公共管理和公共服务、商业服务、市政公用、交通场站、社区服务等基本配套设施。



06 国土空间整治修复

>> 国土综合整治

>> 生态保护修复



6.1 国土综合整治

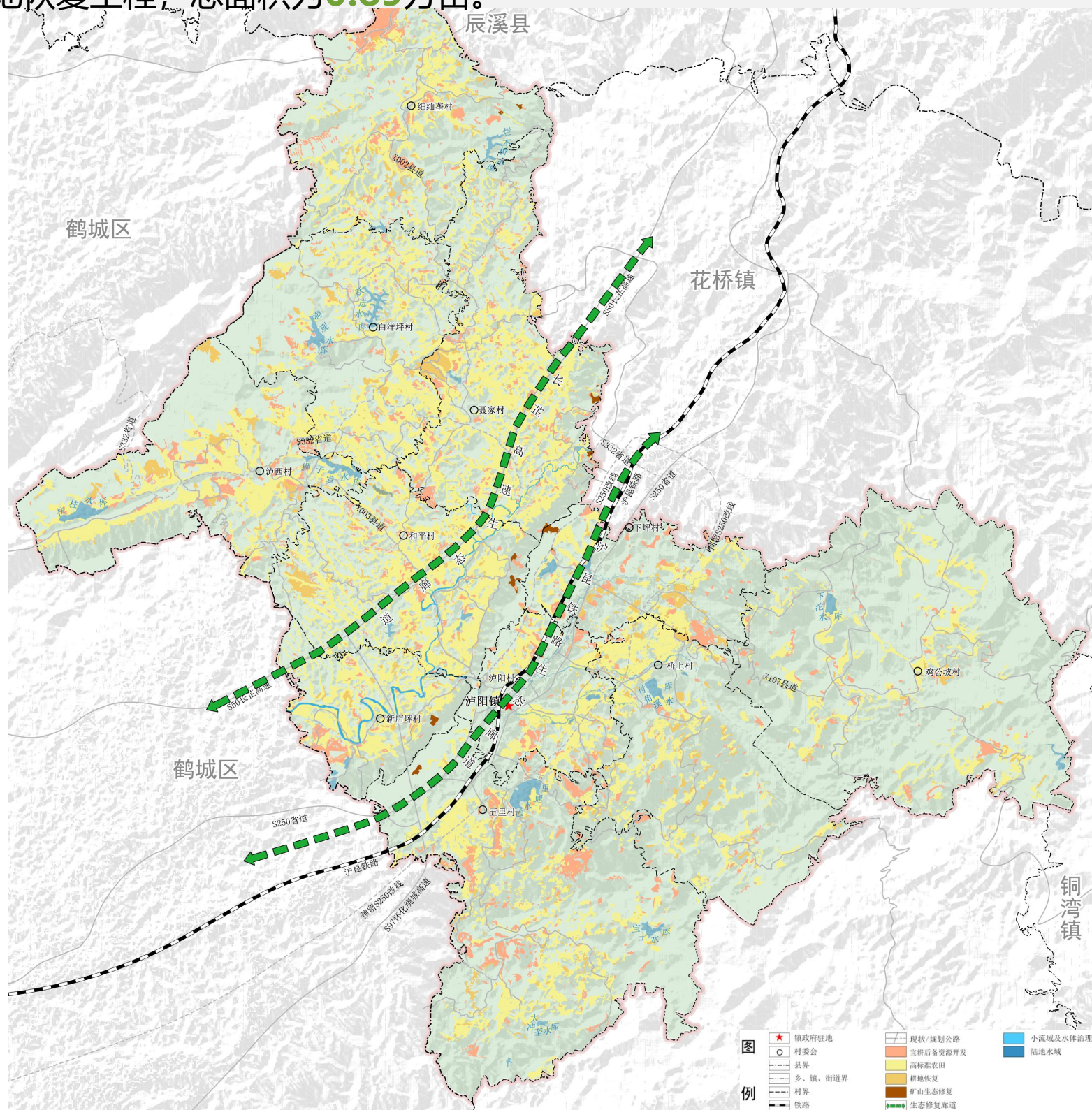
一、农用地整理

1、高标准农田建设

至2035年，高标准农田建设新建规模**3.54万亩**，逐步把永久基本农田全部建设集中连片、旱涝保收、节水高效、稳产高产、生态友好的高标准农田。

2、推进耕地补充恢复

规划期内，重点在泸西村、聂家村、桥上村、和平村、白洋坪村等区域实施耕地恢复工程，总面积为**0.89万亩**。



6.1 国土综合整治

二、建设用地整理

1、城镇低效建设用地整治

规划对产业开发区范围内的低效闲置用地进行进行盘活，促进土地再利用，总面积**0.03**平方公里。

2、废弃工矿用地整治

规划对五里村废弃采矿用地进行整治，作为村庄存量建设用地再利用，总面积**0.01**平方公里。

3、建设用地增减挂钩

落实建设用地增减挂钩项目，明确建设用地规模和位置，结合农用地整治，进行整理复垦，优先复垦为耕地，增减挂钩用地规模**0.43**平方公里。

4、其他村庄建设用地整治

对于村内的旧学校、旧村部、旧厂房，根据其具体位置和现状用途改造为旅游服务中心、文化活动中心、互助养老中心等，或整合为集体经营性土地入市，用作创意工坊、民宿、餐饮、特色商店等用地。

6.2 生态保护修复

一、水环境生态修复

重点推进太平河流域综合治理，采取生态护岸、河道整治、清淤疏浚等治理措施改善河流水生态环境。规划新建太平溪新店坪村至聂家村段堤防护岸工程，治理太平溪泸阳镇干流及支流河口段。

二、林地生态修复

逐步恢复破损森林，使林地覆盖绝大多数坡度15度以上地区；对坡度25%以上山地和重要生态绿地实施保育措施，防止毁林开田，通过割除灌草、补植补造等措施，提高森林生态系统自身恢复能力，引导森林的稳定健康发育。

三、水体治理

实现城乡黑臭水体治理全覆盖，同步实现沟渠塘坝清淤疏浚全覆盖。

四、生态廊道建设

加强河湖水系连通，实施通道绿化、水系堤坝及河渠湖库周边绿化，开展农田林网、道路及河流水系廊道建设，有效构筑区域生态安全。重点对沪昆铁路、怀芷高速、S250、S332等主要干线两侧至第一层山脊可建区域实施增绿扩量、提质、生态修复。

07

规划传导与实施保障

>>规划传导机制

>>实施保障



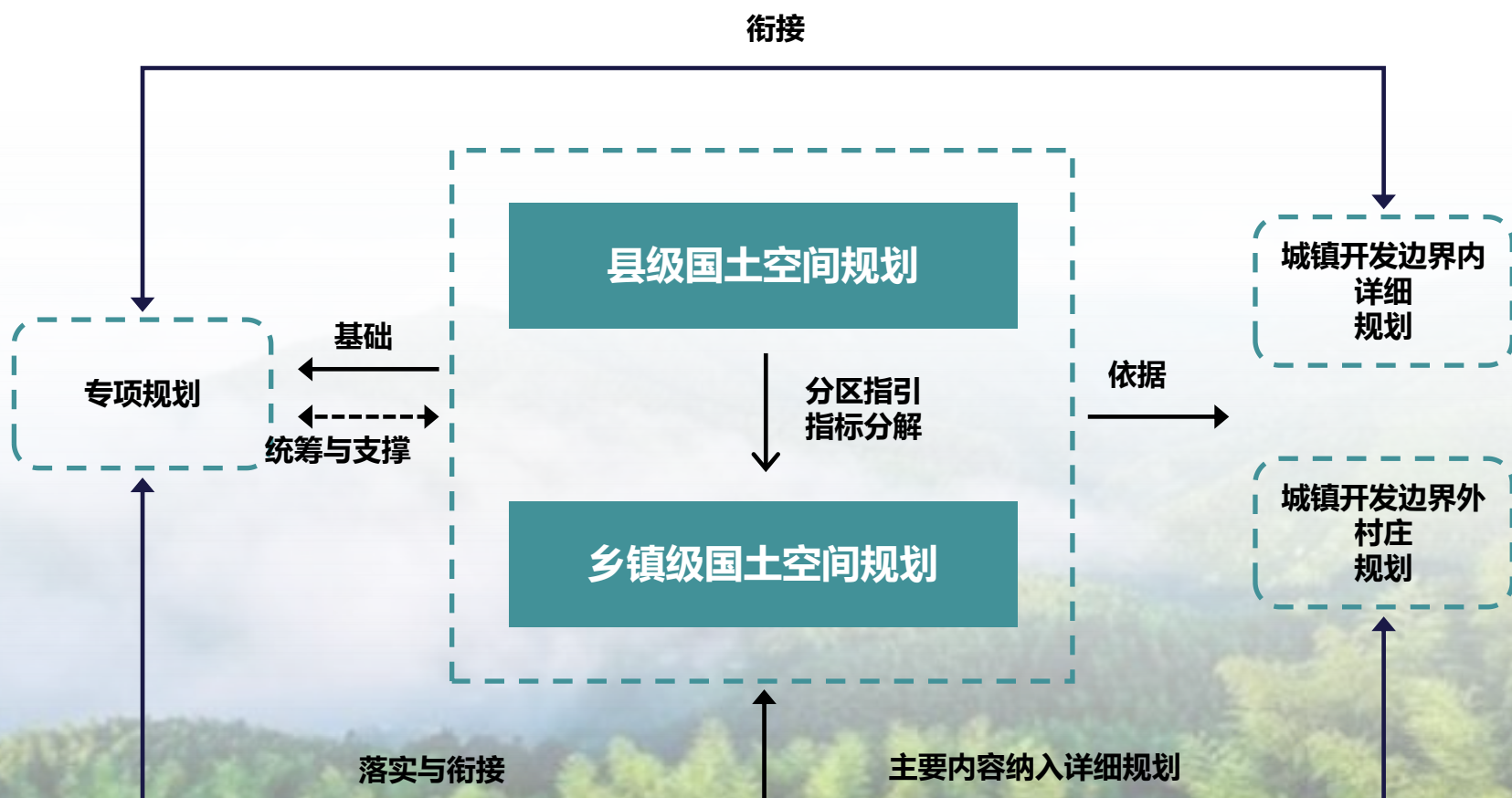
7.1 规划传导机制

详细规划指引

详细规划应落实功能分区中各类用地开发强度、主导功能用地比例及风貌引导控制等要求。

村庄规划指引

村庄规划编制应明确村庄发展目标，落实耕地、永久基本农田和生态保护红线目标；提出住宅规划设计要求，安排村庄发展布局、基础设施和公共服务设施的用地布局和规模标准；优化产业用地布局，明确产业用地的用途和开发强度等要求。



7.2 实施保障

强化组织保障

充分发挥党总揽全局、协调各方的领导核心作用，加强党对国土空间规划编制实施管理的领导，把党的领导贯彻到规划实施全过程，落实泸阳镇各级党委和政府组织实施国土空间规划的主体责任，坚持“多规合一”，强化规划严肃性，规划一经批准，任何部门和个人不得随意修改、违规变更。

加强社会监督

建立规划实施过程中的全流程、多渠道公众参与机制，完善规划信息公开和公众参与制度，鼓励公众多层次参与规划实施监督，调动媒体舆论力量积极宣传国土空间规划及相关政策，提高社会对空间规划的认识，广泛发动社会团体、相关机构和专家学者等社会力量参与到国土空间规划的监督管理。

搭建信息平台

按照全面履行自然资源部“四统一”职责要求和自然资源部网络安全与信息化工作的总体部署，将泸阳镇现状、规划等数据纳入县级国土空间基础信息平台。

健全动态评估

围绕泸阳镇国土空间规划的编制、审查、监测评估、预警全生命周期管理，积极对接融入县级国土空间规划“一张图”实施监督信息系统。规划实施全生命周期管理。

中方县泸阳镇国土空间规划 (2021—2035年) 草案公示

公示单位：中方县人民政府

公示时间：2024年9月5日-2024年10月4日

公示网站地址：<http://www.zhongfang.gov.cn/>

现场公示地址：中方县泸阳镇人民政府

意见反馈渠道如下：

1、电子邮箱：hunan202303@163.com

2、邮寄地址：湖南省怀化市中方县自然资源局国土空间规划股109

(草案公示稿中图片，如涉及版权问题，请与中方县人民政府联系。)